

交通情報を手軽にチェック!



NEXCO中日本グループ提供の
高速道路情報サイト
アイハイウェイ中日本

中日本
アイハイウェイ
Highway



安全で快適な
ドライブに必要な
情報が満載!



大きく
分かりやすい
交通状況マップ



交通状況マップ
を確認!

通行止・渋滞などの最新情
報をマップや文字で確認
できます(5分更新)



渋滞予測情報
をチェック!

3カ月先までの渋滞予
測を確認できます



マイルート機能!

よく利用するルートに登
録しておく、通行止や
その解除をメールでお
知らせします



道路状況を確認!

NEXCO中日本エリアの
道路状況をライブカメラ
で確認できます

スマホで聴ける
ハイウェイラジオ

道路情報提供アプリ



「みちラジ」は走行中の高速道
路の渋滞や通行止めなどの道
路交通情報をスマホから音声
で案内するアプリです。
スマホの操作、ラジオの切り替
えいらずで走行中の道路交通
情報を音声でお届けします。



ご利用上の注意

道路交通法により、走行中の運転者による携帯電話の
使用は禁止されています。重大事故を引き起こす原因
にもなる危険な行為ですので、絶対におやめください。

アプリダウンロードはこちら

※アプリを利用するための利用料、情報提供料
など特別な料金は不要です。ただし、通信料は
お客様のご負担となります。

iPhone



Android



POINT 01 走行中の高速道路情報を
音声でお知らせ



ドライバーが運転に集中できるよう、スマホのGPS機能
を活用して進行方向の情報を音声でタイムリーにお知らせ
します。運転中にスマホを操作する必要はありません。

POINT 02 進行方向の事故や
落下物などの情報を提供



この先、事故多発地点です。
注意して走行してください。
高速道路上で発生した突発的な事故や、利用者の位置
情報をもとに発生地点の約2km手前から音声で案内。
運転する方に安全運転への注意喚起を促します。

POINT 03 大雪などによる滞留の発生や
作業状況なども案内



大雪などで滞留に巻き込
まれたお客様に、事象
内容や作業状況など最新
の情報を音声でお届けし
ます。

POINT 04 多言語での
音声案内にも対応



日本語、英語、中国語(簡
体字)、韓国語の4ヶ国語
に対応。設定メニュー
から1タップで言語変更
ができます。



もっと安全に、もっとスムーズに



2025年4月



NEXCO中日本 高速走行に気をつけガイド

高速道路の注意ポイントや 安全走行のアドバイスを ご紹介。

P1-2
気をつけガイドの見かた



P5-14
要注意地点マップ



トンネル出口 事故多発
減速



安全な利用のために
P15-22



最新の
高速道路情報
はコチラで!

走行前は
ハイウェイ交通情報サイト
アイハイウェイ中日本
詳しくは裏表紙へ

中日本
アイハイウェイ
Highway

走行中は
道路情報提供アプリ
みちラジ
詳しくは裏表紙へ

アプリ
ダウンロードは
こちら



iPhone



Android



高速走行に気をつけガイドの見かた

CONTENTS

高速走行に気をつけ
ガイドの見かた

1

高速走行の気をつけ
ポイント

3

要注意地点マップ

5

- 東名・西湘バイパス・小田原厚木道路
- 中央道・圏央道
- 名二環・中央道・伊勢湾岸道・新東名
- 名神・北陸道・東海北陸道・長野道

安全・快適に
ご利用いただくために

15

- 対停止車両、対人事故
- 工事規制内事故
- 逆走事故
- 高速道路への誤進入

要注意地点の見かた

● 要注意地点

高速道路での要注意地点を示しています。具体的な位置としてキロポストやランプを記しています。

● 路線名

高速道路と一般有料道路の路線名です。

● バックの色

うすいブルーは上り線で、うすいピンクは下り線、うすいグレーは上下線やその他を示しています。

● 気をつけポイント

高速道路で気をつける6つのポイントをアイコンで示しています。※詳細は3～4ページ参照

- 急カーブの区間のため走行に注意が必要な箇所
- 急な下り坂の区間のため走行に注意が必要な箇所
- 降雨時に事故が発生しやすいため走行に注意が必要な箇所
- トンネル入口手前の減速する車や渋滞に注意が必要な箇所
- 合流・車線変更で減速する車に注意が必要な箇所
- 渋滞が発生しやすい区間のため走行に注意が必要な箇所



本ガイドの目的と交通死亡事故の発生傾向

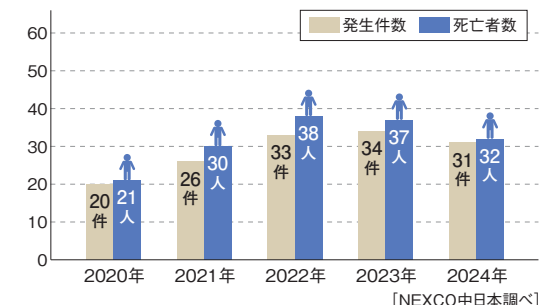
(本ページの事故件数、死亡者数:NEXCO中日本調べ)

NEXCO中日本が管理する高速道路では、2024年に31件の交通死亡事故が発生し、32名の尊い命が失われています。

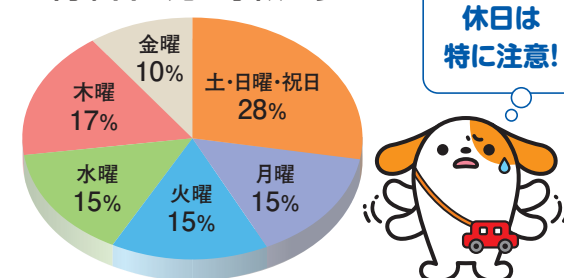
本ガイドは、「死亡事故の発生傾向」や「気をつけポイント」をお客さまに知っていただくことで、死亡事故の防止につなげることを目的としています。

重大な結果を招く可能性がある高速道路上で「人」がはねられる事故や、高速道路を逆走したことによる事故などを防ぐため、ドライバー・ライダーの皆さまに知っていただきたいことをご紹介します。

◆ 交通死亡事故の発生状況(高速道路)



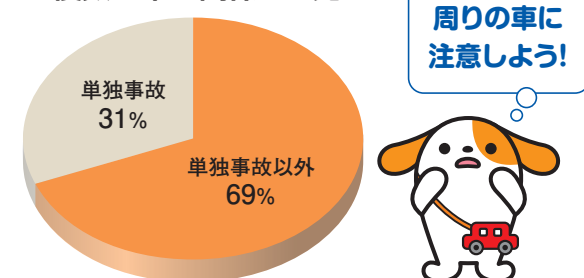
■ 何曜日に死亡事故が多い?



約3割の死亡事故が、土曜、日曜、祝日に発生!

- ・ 高速道路ライトユーザーの増加
- ・ 交通混雑や渋滞の発生
- ・ 気分の高揚等による注意力散漫などが原因として考えられますのでご注意ください!

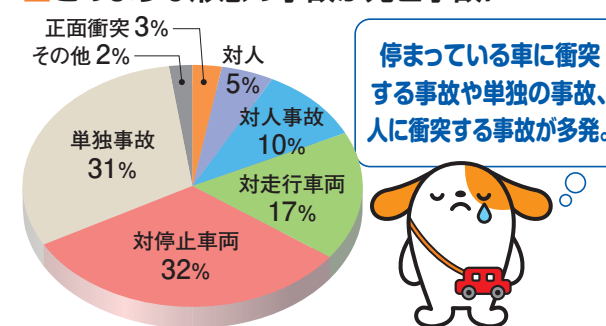
■ 複数の車に関係して発生!



死亡事故は、車1台ではなく、約7割で複数の車に関係して発生しています。

事故を起こさない、事故に巻き込まれないために、他の車の交通状況に注意しましょう。また、故障などで停止した場合も、走行している車に気をつけましょう。

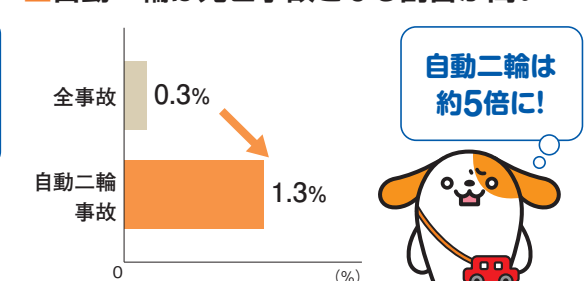
■ どのような形態の事故が死亡事故に?



死亡事故につながる事故の形態ごとに、お客さまに気をつけていただきたい内容を後半ページでご紹介。是非、チェックいただき、死亡事故防止にご協力をお願いします!

対停止車両、対人事故 ▶ 15ページ 工事規制内事故 ▶ 16ページ 逆走事故 ▶ 19ページ

■ 自動二輪は死亡事故となる割合が高い!



[2020-2024年 NEXCO中日本調べ]

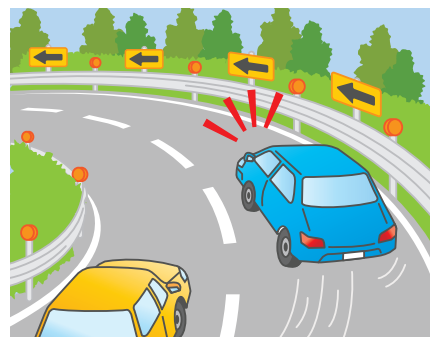
こんな場所に 注意！ 高速走行の気をつけポイント

『気をつけポイント』とは、近年の事故発生状況をもとに、高速道路をご利用のお客さまに特に注意して走行いただきたい箇所を選定したものです。



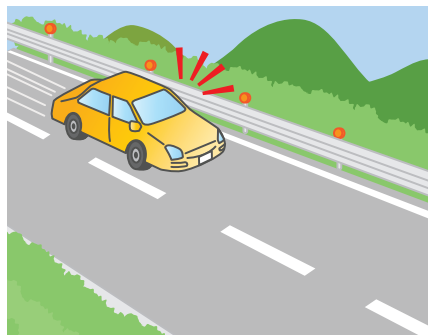
急カーブ

カーブ手前では、スピードを出し過ぎないように注意し、制限速度を守って走行してください。



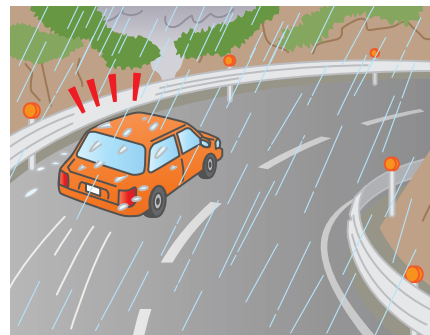
急な下り坂

急な下り坂のため、スピードを出し過ぎないように注意し、制限速度を守って走行してください。



降雨時

降雨時には、スピードを出し過ぎないように注意して走行してください。気象状況と路面状況の変化に注意してください。



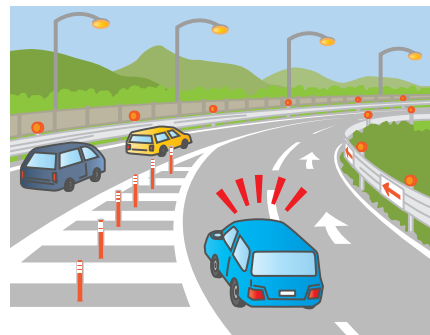
トンネル入口手前

減速する先行車など前方に注意しながら、制限速度を守って走行してください。また、減速する先行車により低速走行する場合は、ハザードランプを点灯し後続車に合図をしてください。



合流・車線変更

IC、SA、PAなどからの流入車があります。合流に注意し、ゆずりあいながら走行してください。

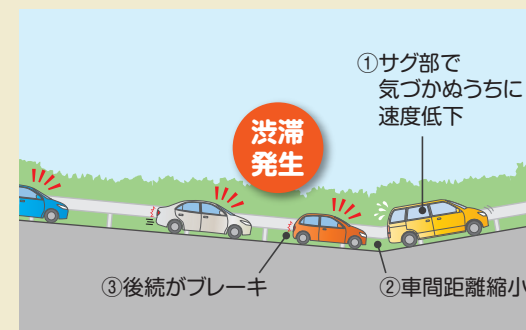


渋滞が発生しやすい区間

渋滞を発見し低速走行や停止する場合は、ハザードランプを点灯し後続車に合図をしてください。

渋滞発生メカニズム

上り坂やサグ*部

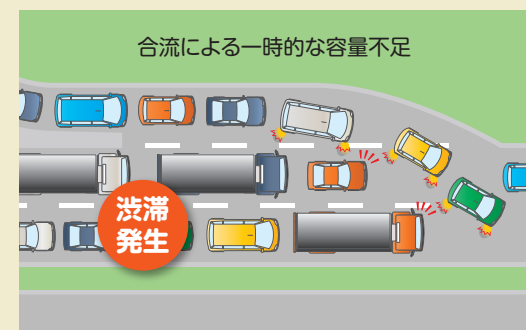


※サグ／下り坂から上り坂にさしかかる凹部

トンネル入り口部



IC・JCT合流部



IC出口部



動画「高速道路 ルール・マナーガイド」

いろんな人が使い、いろんな車が走る道だから、ルールやマナーを守って、安全で快適に高速道路を利用しましょう。お互いに思いやり・ゆずり合いの心が大切です。

詳しくは、動画をご覧ください



4. 名神・北陸道・東海北陸道・長野道

愛知県／岐阜県／滋賀県／福井県／石川県／富山県／長野県
詳しくは13～14ページ

2. 中央道・圏央道

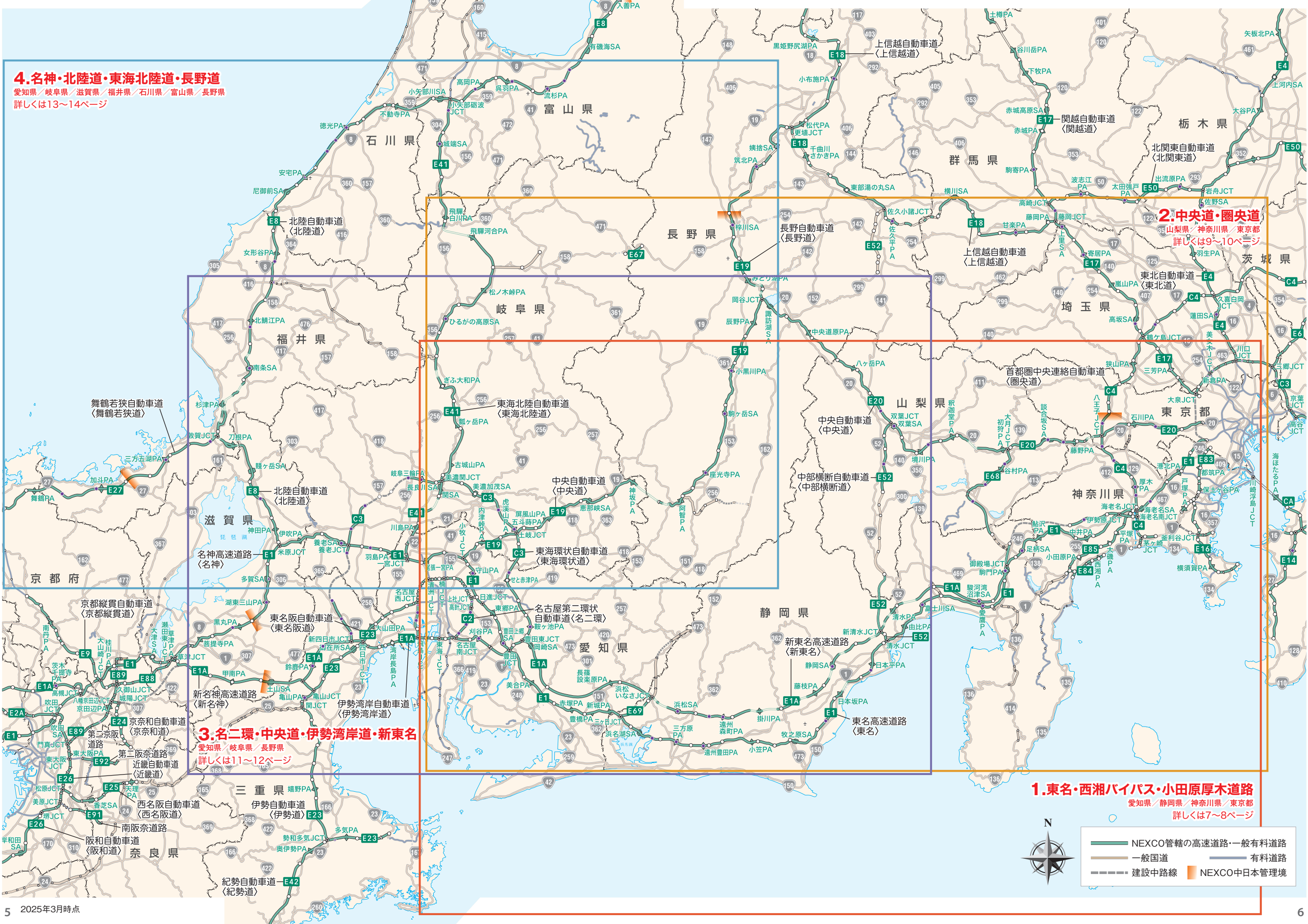
山梨県／神奈川県／東京都
詳しくは9～10ページ

1. 東名・西湘バイパス・小田原厚木道路

愛知県／静岡県／神奈川県／東京都
詳しくは7～8ページ

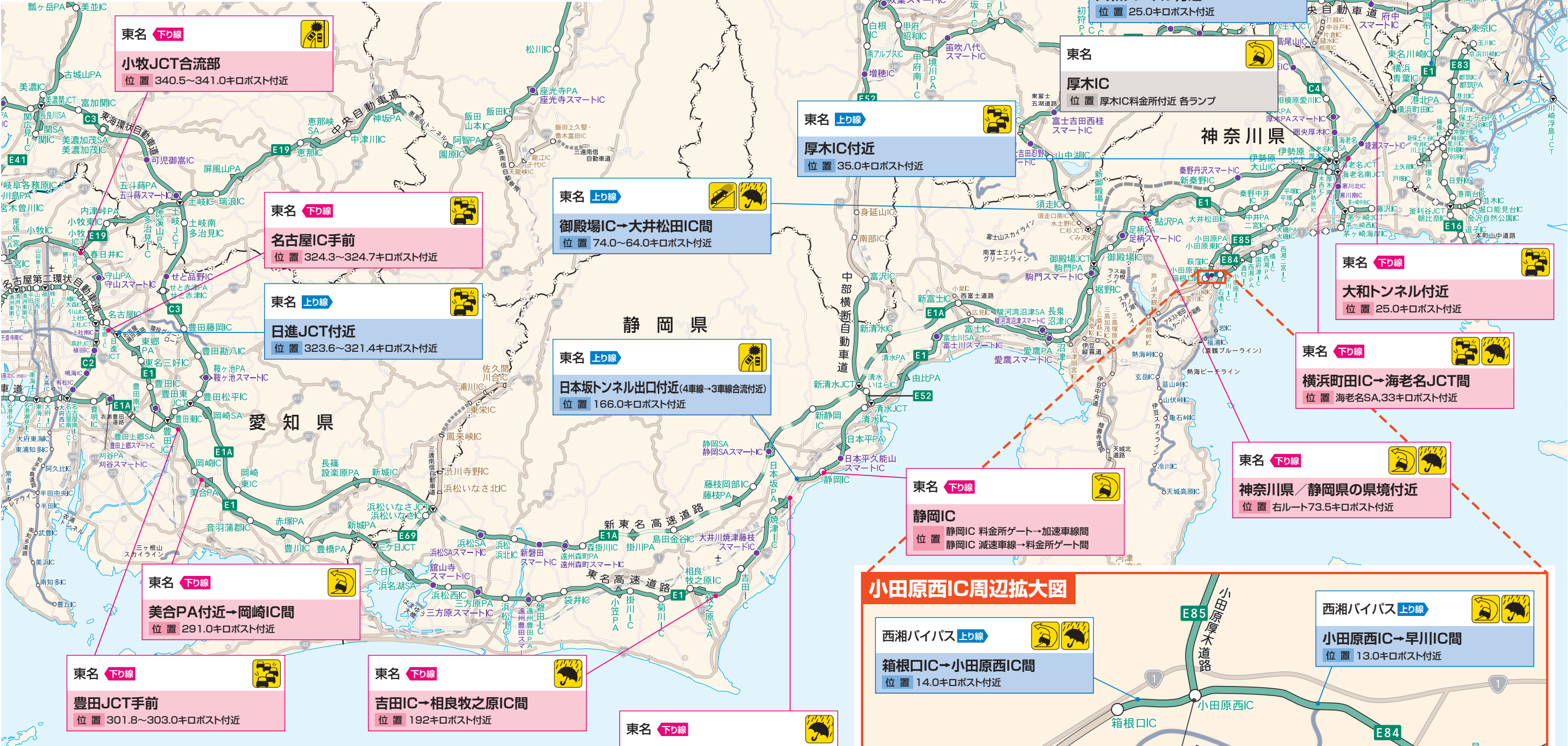
3. 名二環・中央道・伊勢湾岸道・新東名

愛知県／岐阜県／長野県
詳しくは11～12ページ



1. E1 東名・E84 西湘バイパス E85 小田原厚木道路

愛知県／静岡県／神奈川県／東京都



〔凡例〕
路線名 要注意地点と具体的な位置

東名 上り線

日進JCT付近
位置 323.6～321.4キロポスト付近

●IC (紫色):ETC専用インターチェンジ
ETC車載器を搭載していない車両はご利用になれません。

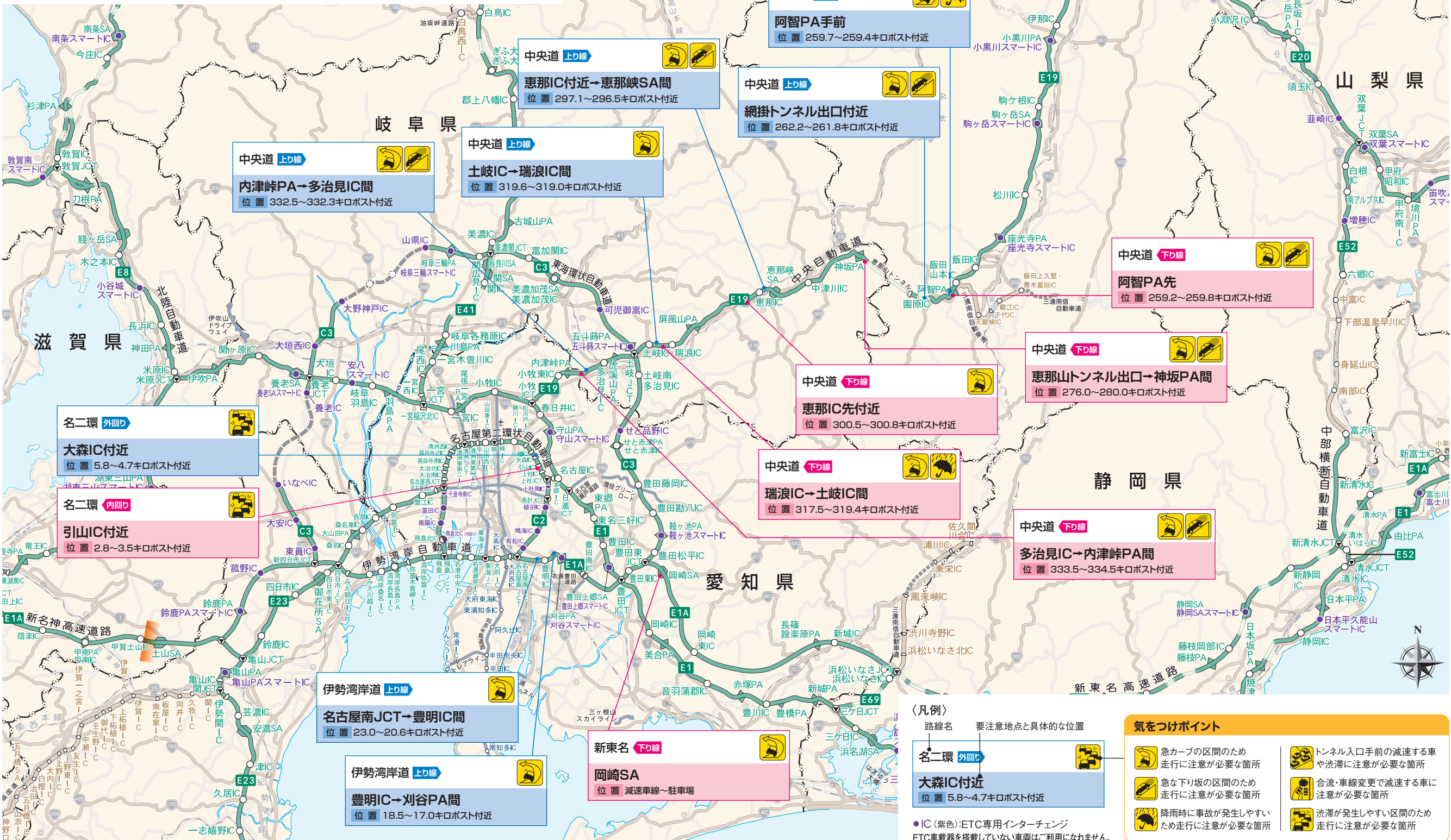
気をつけポイント

急カーブの区間のため 走行に注意が必要な箇所	トンネル入口手前の減速する車 や渋滞に注意が必要な箇所
急な下り坂の区間のため 走行に注意が必要な箇所	合流・車線変更で減速する車に 注意が必要な箇所
降雨時に事故が発生しやすい ため走行に注意が必要な箇所	渋滞が発生しやすい区間のため 走行に注意が必要な箇所



3. C2 名二環・E19 中央道・E1A 伊勢湾岸道・E1A 新東名

愛知県／岐阜県／長野県



〈凡例〉

路線名 要注意地点と具体的な位置

名二環 外回り

大森IC付近
位置 5.8～4.7キロポスト付近

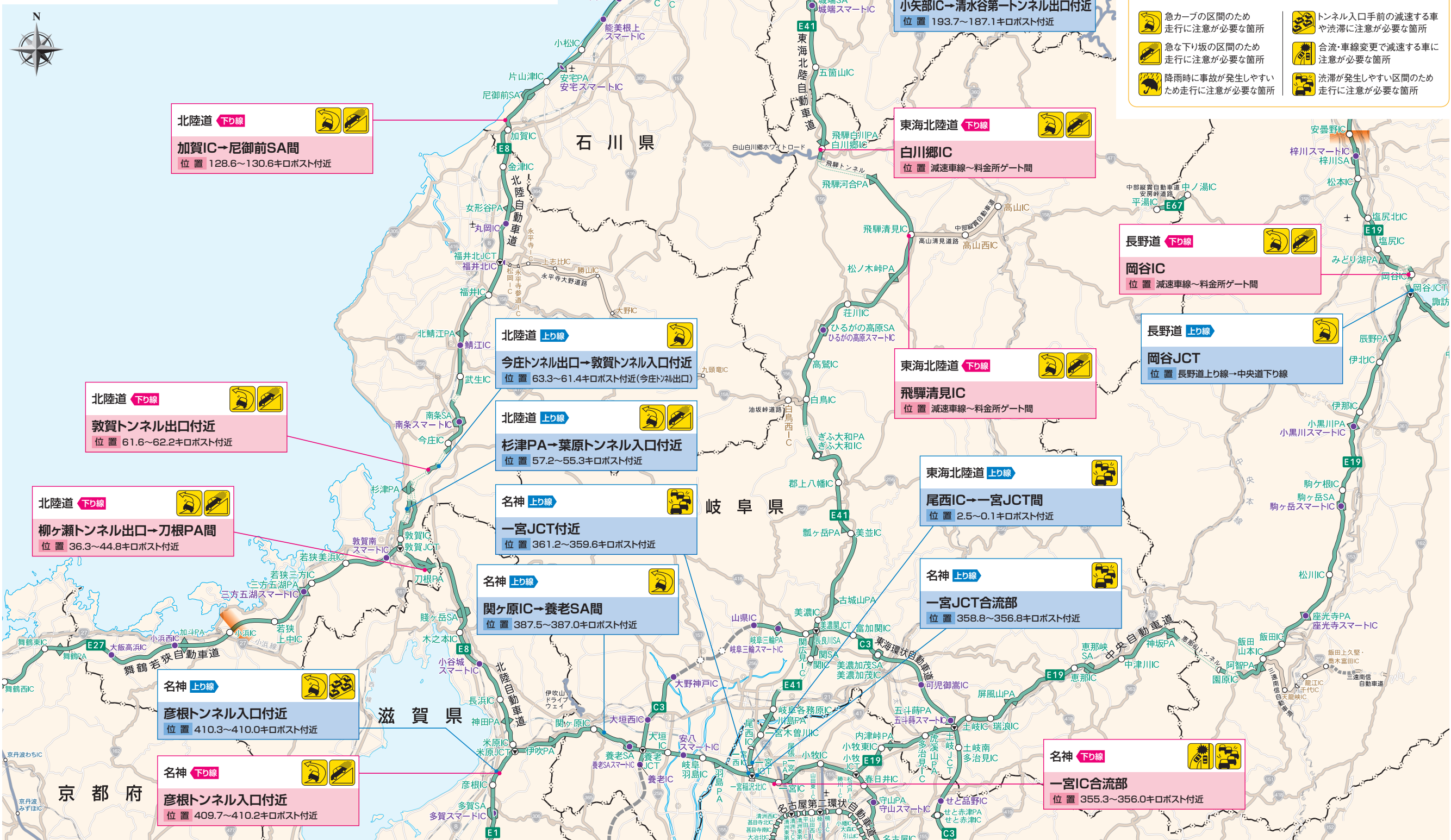
●IC (紫色): ETC専用インターチェンジ
ETC搭載車を搭載していない車両はご利用になれません。

気をつけポイント

急カーブの区間のため 走行に注意が必要な箇所	トンネル入口手前の減速する車 や渋滞に注意が必要な箇所
急な下り坂の区間のため 走行に注意が必要な箇所	合流・車線変更で減速する車に 注意が必要な箇所
降雨時に事故が発生しやすい ため走行に注意が必要な箇所	渋滞が発生しやすい区間のため 走行に注意が必要な箇所

4. E1 名神・E8 北陸道・E41 東海北陸道・E19 長野道

愛知県／岐阜県／滋賀県／福井県／石川県／富山県／長野県



(凡例)

路線名	要注意地点と具体的な位置
名神 上り線	一宮JCT付近 位置 361.2～359.6キロポスト付近

●IC (紫色): ETC専用インターチェンジ ETC車載器を搭載していない車両はご利用になれません。

気をつけポイント

急カーブの区間のため走行に注意が必要な箇所	トンネル入口手前の減速する車や渋滞に注意が必要な箇所
急な下り坂の区間のため走行に注意が必要な箇所	合流・車線変更で減速する車に注意が必要な箇所
降雨時に事故が発生しやすいため走行に注意が必要な箇所	渋滞が発生しやすい区間のため走行に注意が必要な箇所

安全・快適にご利用いただくために

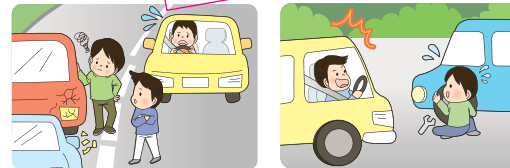
事故を防ぐために《対停止車両、対人事故

絶対に歩き回らない!

■高速道路上で「人」がはねられる事故が多発しています。

こんな時に
要注意!

- ・車外へ避難中または待機中
- ・路肩で修理中・タイヤチェーン脱着中
- ・通報中
- ・事故当事者同士で話し合い中



後続車に合図!

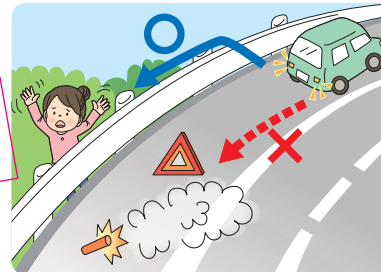
■後続車の運転者が気付いているとは限りません。

この3点で
合図!

- ①ハザードランプ点灯
- ②発炎筒を着火
- ③停止表示器材設置

※発炎筒・停止表示器材は車の後方に無理のない範囲で設置をしてください。
また、移動する際には、足元に十分注意してください。

設置する際はガードレールの
外側や中央分離帯に沿って
後方へ移動してください。



安全な場所へ避難!

■車のまわりに立たない!車内に残らない!

運転者も同乗者も全員、通行車両に十分に注意し、ガードレールの外側など、避難できる場所かどうか十分に確認のうえ、安全な場所にすみやかに避難をしてください。



車内は安全地帯ではありません。後続車に追突され、命を落とした事故が発生しています。

避難してから通報!

通報手段は
この3つ!

- 110番
- 非常電話※1
- 道路緊急ダイヤル(＃9910)※2

※1:本線上1kmおき、トンネル内は200mおきに設置。
受話器を取るだけで道路管制センターにつながります。
非常電話まで移動する際は、通行車両や足元などに十分ご注意ください。
※2:道路緊急ダイヤル(＃9910)は携帯電話等からも発信できます。



サービスエリア・パーキングエリアでは歩行者にも十分ご注意ください!!

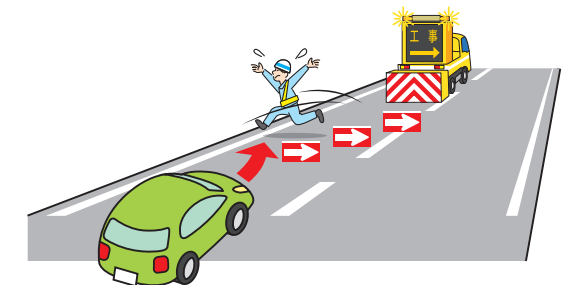
工事規制箇所での事故が多発!

高速道路上での工事規制への進入事故が多発しています!

■高速道路での規制内進入事故件数の推移



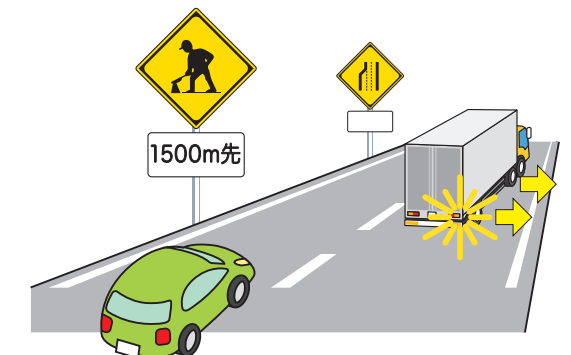
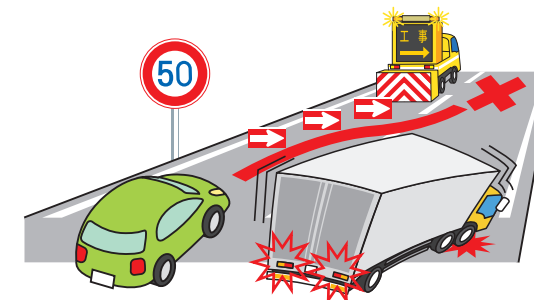
規制内進入事故の内容は規制先端部への衝突や接触、車線に並行する規制材への接触が主なものです
が、**規制内に進入した車両により作業員等がはねられ死亡する重大事故も発生**しています。



工事規制情報の入手

工事規制情報は各種情報板や各高速会社の交通情報から入手できます。
事前にご確認をお願いします。

工事規制箇所の確認



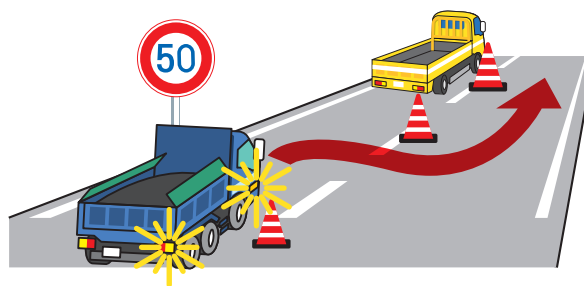
工事規制箇所手前約1kmから工事規制標識を設置しています。
工事規制が行われていることを**しっかりと認識、規制速度にも注意**いただくとともに
余裕を持って車線変更をしてください。
また、規制先端部付近での**無理な車線変更は大変危険**ですのでおやめください。

安全・快適にご利用いただくために

工事規制箇所通行時の注意点!

工事規制箇所を通行する際はハンドルを**しっかり握っていただく**とともに**前方をよく見て**通行ください。

また、工事規制内から**工事車両が入退出**する場合があります。ご理解、ご協力をお願いいたします。

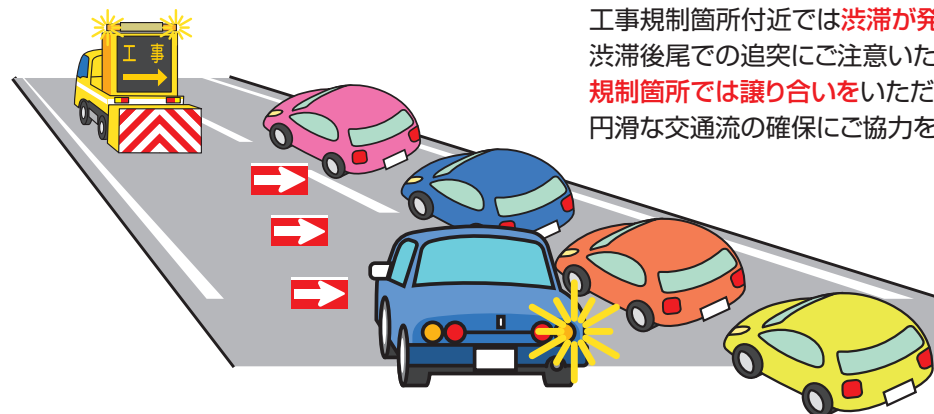


警告音が聞こえる場合があります

前方で工事規制や作業を実施していることを周知するために警告音を発している場合もあります。



工事渋滞にもご注意を!

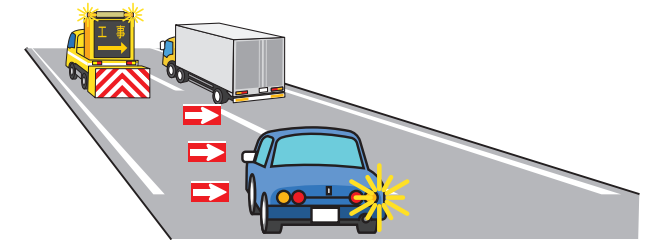


工事規制箇所付近では**渋滞が発生**する場合があります。渋滞後尾での追突にご注意いただくとともに**規制箇所では譲り合いを**いただき円滑な交通流の確保にご協力をお願いいたします。

工事規制の種類

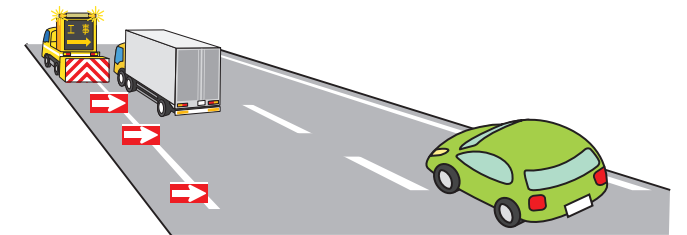
■車線規制

走行車線を規制する規制形態で**車線変更**が必要です。



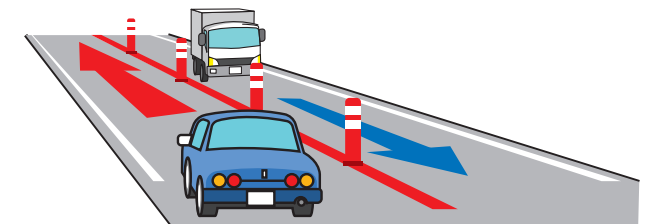
■路肩規制

路肩を規制する規制形態で車線変更は不要です。



■対面規制

片側2車線を対面運用する規制形態です。大規模工事や災害復旧工事で運用されます。対面規制手前では事前に車線規制が設置されます。



規制材に接触した場合

慌てずに最寄りの休憩施設、料金所で非常電話、緊急ダイヤルより事故申告してください。



安全・快適にご利用いただくために

逆走事故を防ぐために

逆走車を見かけたら

- ① 逆走車情報を見聞きしたら、速度を落とし十分な車間距離をとって、走行してください。

逆走車は追いつき車線を走行してくる傾向があります。
- ② 逆走車を前方に発見したら、衝突を避けるよう注意して走行してください。

逆走車
- ③ 同乗者からの110番か、最寄りのサービスエリア等の非常電話から、もしくは料金所スタッフへ申し出てください。

通報をいただくと、逆走車があることを情報板やハイウェイラジオで直ちに知らせます。

もしも、逆走してしまったら

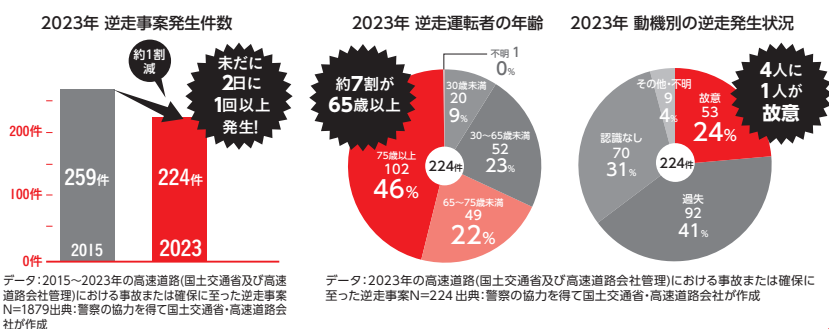
- ① 中央分離帯が左、標識が裏側の場合、逆走の可能性があります。

一部例外の道路もあります。
- ② 逆走をしてしまったら、近くの安全な場所に停車し、ハザードランプを点灯。

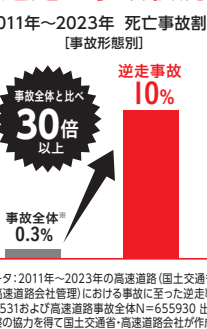
向きはそのままでもかまいません。
- ③ ガードレールの外側などの安全な場所に避難してください。

車内にはとどまらないようにしてください。
- ④ 110番や非常電話で通報ください。

高速道路における 逆走の発生状況



高速道路における 逆走の事故状況



間違えて、目的のインターチェンジを通り過ぎてしまったら

- ① 高速道路でのUターンやバックは絶対にしないでください。
- ② そのまま走行し、次のインターチェンジで降りてください。
- ③ インターチェンジ出口で、一般レーンをご利用いただき、料金所スタッフにお申し出ください。
- ④ 目的のインターチェンジまで、お戻りいただけるように案内します。
その際の通行料金は当初流入のインターチェンジから目的のインターチェンジまでの通行料金となります。
※インターチェンジの構造などによっては対応できない場合がありますので、あらかじめご了承ください。

間違えて、高速道路の入り口に入ってしまったら

- ① 一般道に戻ろうとUターンなどはしないでください。
- ② 入口料金所の発券機にあるインターホンから、料金所スタッフにお申し出ください。
- ③ 料金所スタッフの指示に従い、お戻りいただくことができます。

ご注意ください

- 1 高速道路上でのUターン(転回)やバック(後退)は禁止されています。また料金所付近についても、出入り車両が往来していますので、お客さまご自身の判断によるUターン(転回)は大変危険ですとおやめください。料金所スタッフが指示・誘導しますので、指示にしたがって安全をお願いします。
- 2 インターチェンジの構造などによっては対応できない場合がありますので、あらかじめご了承ください。
- 3 Uターン(転回)後、最終の出口料金所でETCをご利用の場合、開閉バーが開かないことがありますので、料金所スタッフがいますレーン、または料金精算機が設置されているレーンをご利用ください。
- 4 目的のインターチェンジに戻らず、その他のインターチェンジで流出される場合は、ご利用区間の通行料金をいただきます。
- 5 Uターン(転回)をご案内する際、お客さま情報(氏名・車両番号等)をお聞きする場合がありますのであらかじめご了承ください。

安全・快適にご利用いただくために

逆走の約6割が、高速道路の出入口やSA・PA出入口、JCTで発生しています。
標識や道路標示をしっかりと確認してください。その確認が、万が一を防ぎます。



高速道路に乗る時、SA・PAを出る時は「標識・標示確認!」を習慣に。

高速道路への原付(125cc以下)、自転車、歩行者の誤進入

原付(125cc以下)や自転車は高速道路の通行ができません!
Motorized Bicycles(125cc and under) and Bicycles are Prohibited from Traveling on Expressways

125CC以下の原動機付自転車(原付)
No Motorcycles(125cc or less)

自転車
No Bicyclists

原付(125cc以下)や自転車でナビアプリを利用時の注意点
Cautions When Using Navigation Apps

原動機付自転車の設定方法
Guidance Setting for Motorized Bicycles(125cc and under)
高速道路を使わない経路オプションを設定してください
Please make the setting for route guidance that does not use expressways and the like.

自転車の設定方法
Setting for Bicycling Directions
自転車モードを設定してください
Please use the bicycling mode.

1 現在地、目的地を設定
2 Route Options
3 Avoid highways
4 設定完了

12分 3分 72分 28分