

■ 迂回ルート・料金調整のご案内

1. 主な迂回ルートのご案内

夜間通行止めおよび夜間閉鎖時の迂回ルートは、以下のとおりです。

ルート番号	区間	主な迂回ルート	所要時間(参考) ※渋滞していない場合
Ⅰ	荘川 IC ～ 砺波 IC	E41 東海北陸道 荘川 IC ⇔国道 158 号⇔国道 156 号⇔ E8 北陸道 砺波 IC	約 120 分 (高速利用時約 75 分) 【所要時間:+45 分】
Ⅱ	荘川 IC ～ 金沢森本 IC	E41 東海北陸道 荘川 IC ⇔国道 158 号⇔国道 156 号⇔国道 304 号⇔ E8 北陸道 金沢森本 IC	約 120 分 (高速利用時約 90 分) 【所要時間:+30 分】
Ⅲ	荘川 IC ～ 福光 IC	E41 東海北陸道 荘川 IC ⇔国道 158 号⇔国道 156 号⇔国道 304 号⇔ E41 東海北陸道 福光 IC	約 105 分 (高速利用時約 60 分) 【所要時間:+45 分】
Ⅳ	飛騨清見 IC ～ 富山 IC	E41 東海北陸道 飛騨清見 IC ⇔国道 158 号(E67 中部縦貫道)⇔国道 41 号⇔ E8 北陸道 富山 IC	約 120 分 (高速利用時約 80 分) 【所要時間:+40 分】
Ⅴ	荘川 IC ～ 白川郷 IC	E41 東海北陸道 荘川 IC ⇔国道 158 号⇔国道 156 号⇔ E41 東海北陸道 白川郷 IC	約 50 分 (高速利用時約 35 分) 【所要時間:+15 分】
Ⅵ	小矢部東 IC ～ 小矢部 IC	E41 能越道 小矢部東 IC ⇔県道 48 号⇔国道 359 号⇔ E8 北陸道 小矢部 IC	約 15 分 (高速利用時約 10 分) 【所要時間:+5 分】

※ 荘川 IC～白川郷 IC の国道 156 号は、高さ 3.5m を超える車両は通行できません。高さ 3.5m を超える車両については、ルート番号Ⅳをご利用ください。



2.夜間通行止めに伴う乗継料金調整のご案内

通行止め区間(下表の乗継 IC 間)を一般道に迂回し、再度同一方向の高速道路に乗り継がれるお客さまには、迂回せずに直通利用された場合の通行料金より高くないよう、所定の方法により通行料金の調整をおこないます。

《ETC をご利用のお客さま》

一旦流出する走行と乗り継ぎ後の走行を同じ ETC カードで、通常どおり ETC レーンを無線走行してください。「高速道路通行止め乗継証明書(以下「乗継証明書」とします)」の入手は不要です。クレジットカード会社などからの料金請求時に料金の調整がされます。

《ETC 以外でご利用のお客さま(現金などでご利用のお客さま)》

夜間通行止めにより高速道路を一旦流出する IC でお渡す「乗継証明書」を乗り継ぎ後の最初の出口 IC で、係員にお渡しください。

一旦流出する IC が料金精算機設置レーンの場合、ご精算後に発行される「乗継証明書」をお取りください。また、乗り継ぎ後の最初の出口 IC が料金精算機設置レーンの場合には、「乗継証明書」、「入口通行券」の順で精算機に入れてご精算ください。

●乗継 IC

道路名	夜間通行止め区間	上り線または下り線	乗継 IC※1	
			流出 IC※2	再流入 IC※3
E41 東海北陸道	飛驒清見 IC ～ 小矢部砺波 JCT (上下線)	上り線 名古屋方面	E8 北陸道 金沢森本 IC・小矢部 IC・砺波 IC 高岡砺波スマート IC※4・小杉 IC 富山 IC E41 能越道 小矢部東本線料金所※5	E41 東海北陸道 飛驒清見 IC・荘川 IC ひるがの高原スマート IC※4 高鷲 IC
		下り線 富山方面	E41 東海北陸道 荘川 IC・飛驒清見 IC	E8 北陸道 金沢西 IC・金沢東 IC 金沢森本 IC・小矢部 IC・砺波 IC 高岡砺波スマート IC※4 小杉 IC・富山西 IC※6・富山 IC E41 能越道 小矢部東本線料金所※5
	飛驒清見 IC ～ 福光 IC (上下線)	上り線 名古屋方面	E8 北陸道 金沢森本 IC・小矢部 IC・砺波 IC E41 東海北陸道 福光 IC※6・南砺スマート IC※4 E41 能越道 小矢部東本線料金所※5	E41 東海北陸道 飛驒清見 IC・荘川 IC ひるがの高原スマート IC※4 高鷲 IC
		下り線 富山方面	E41 東海北陸道 荘川 IC・飛驒清見 IC	E8 北陸道 金沢東 IC・金沢森本 IC・小矢部 IC 砺波 IC・高岡砺波スマート IC※4 小杉 IC・富山西 IC※6・富山 IC E41 東海北陸道 福光 IC※6・南砺スマート IC※4 E41 能越道 小矢部東本線料金所※5
	飛驒清見 IC ～ 白川郷 IC (上下線)	上り線 名古屋方面	E8 北陸道 富山 IC E41 東海北陸道 五箇山 IC・白川郷 IC	E41 東海北陸道 飛驒清見 IC・荘川 IC ひるがの高原スマート IC※4 高鷲 IC
		下り線 富山方面	E41 東海北陸道 荘川 IC・飛驒清見 IC	E8 北陸道 富山 IC E41 東海北陸道 白川郷 IC・五箇山 IC 城端スマート IC※4・福光 IC※6

※1 流出 IC で流出後は、6 時間以内に再流入 IC で乗り継いでください。

※2 夜間通行止め開始後に夜間通行止め区間内の IC で流出した場合は当該 IC を流出 IC として扱います(ETC 以外でご利用のお客さまには、乗継証明書を発行します)。

※3 流出 IC で流出後、夜間通行止めが解除された場合は、流出した IC または進行方向上の他の流出 IC で再流入されても料金の調整をおこないます。

※4 スマート IC は ETC 車限定です。

※5 小矢部東本線料金所をご利用の場合、能越道(富山県道路公社)の料金が別途必要となります。

※6 福光 IC、富山西 IC は ETC 専用料金所です。ETC 専用料金所は、通行止め時は ETC 車以外の車両も流出 IC・再流入 IC としてご利用できます。

■ 工事概要

○ 東海北陸道 4 車線化工事

供用中のトンネルにおける避難連絡坑の一部を拡幅する工事をおこないます。



避難連絡坑拡幅工事

○ CCTV カメラ設置工事

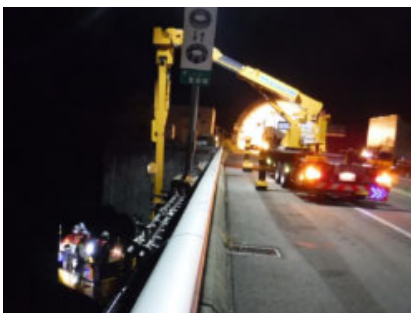
CCTV カメラの設置工事をおこないます。



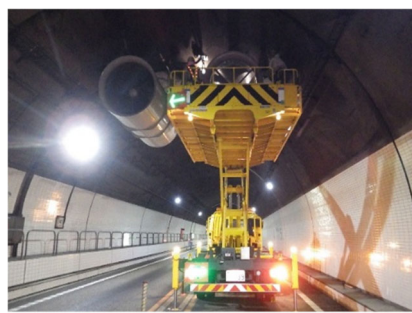
CCTV カメラ設置工事

○ 道路構造物の点検・補修・清掃

橋梁やトンネル内設備などの点検・補修・清掃をおこないます。



特殊点検車両による橋梁点検



トンネルジェットファン点検

○ 舗装補修工事

走行の安全性・快適性を確保するため、顕著な舗装面のひび割れなどを修復する工事をおこないます。



舗装補修工事