

■お客さまへのご迷惑を最小限とするための取組み

(1) 規制計画の工夫

工事に伴う渋滞を最小限とするため交通規制をおこなう時間帯を厳選し、上下線ともに朝の通勤時間帯や日中の工事はおこなわず、18時から翌6時までの規制計画としました。

(2)当日の工事中止情報のご提供

中止の際は、集中工事専用 WEB サイト、東京支社公式 X、
情報板、首都高速道路沿道の大型ビジョンなどでお知らせします。



(表示イメージ)首都高速道路沿道の大型ビジョン

(3)WEB サイトによる交通情報提供の強化

お出かけ前に工事区間の高速道路状況をご確認いただくために、集中工事専用 WEB サイトで、最新の交通規制予定情報や渋滞予測のほか、リアルタイムの所要時間(工事区間および迂回ルート)の情報をご案内します。

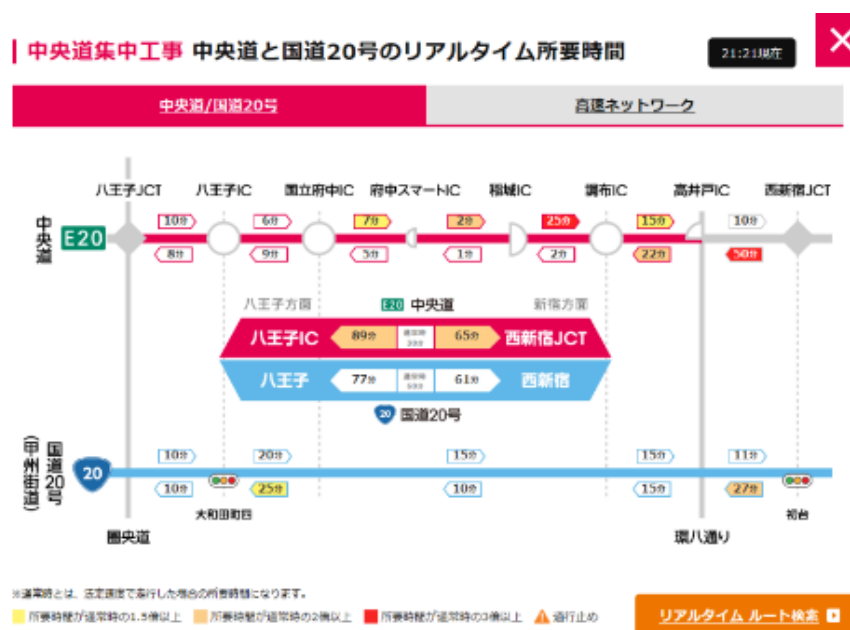
工事期間中は、夕方から夜遅くまで渋滞が予想されますので、お出かけ前に集中工事専用 WEB サイトの情報を参考に、E1 東名や国道 20 号などへの迂回やお出かけ時間の変更をご検討ください。

① 渋滞予測

日々の時間帯別の渋滞予測をご案内します。

②迂回ルート^①の所要時間

迂回ルートとなる国道 20 号および E1 東名のリアルタイムの所要時間をご案内します。



WEB サイトでご案内する所要時間の表示イメージ

(4)道路上での交通情報のご提供

運転中にもルート選択の参考としていただけるよう、リアルタイムの所要時間情報をご案内します。

【高速道路上】

- E20 中央道とE1 東名（迂回ルート）のそれぞれの所要時間を、E20 中央道上り線の八王子 JCT の手前などに設置する仮設 LED 情報板に表示します。
- E20 中央道と国道 20 号のそれぞれの所要時間についても、E20 中央道上り線の八王子 IC や国立府中 IC の手前、首都高速道路 4 号新宿線下り線の数箇所でご案内します。

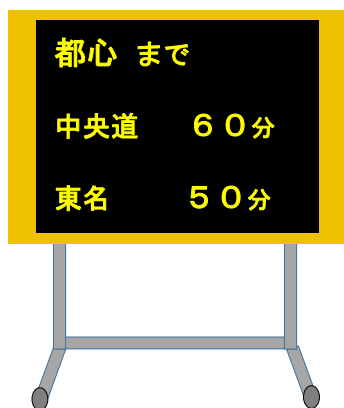
【一般道路上】

- E20 中央道と国道 20 号のそれぞれの所要時間を、IC の入口部に設置する仮設 LED 情報板に表示します（調布 IC、稲城 IC、国立府中 IC および八王子 IC）。

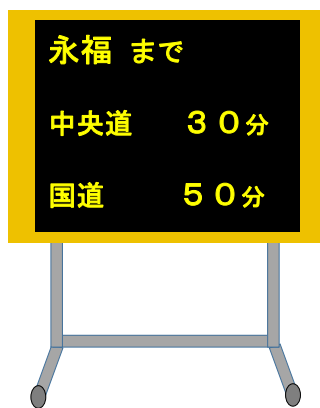
【仮設 LED 情報板の設置予定箇所】



■ 八王子 JCT(上り線)手前
における表示例



■ 国立府中 IC(上り線)手前
における表示例



● 八王子 IC 入口手前
における表示例



■安全に高速道路をご利用いただくための取組み

(1) 交通規制箇所や渋滞末尾での追突事故の防止

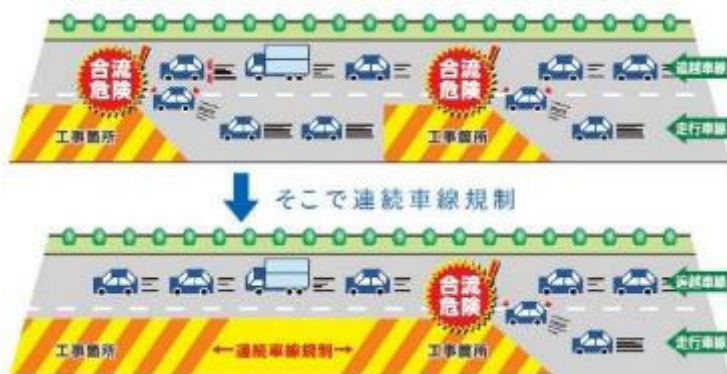
交通規制箇所や渋滞末尾での追突事故を防ぐため、交通規制箇所の手前または渋滞末尾付近の路肩に標識車を配置し、この先の交通状況や規制状況をお知らせします。



(2) 交通規制箇所での安全対策

① 短い区間での車線変更を回避するための連続車線規制

短い区間で工事箇所が近接する場合には、それぞれの交通規制が断続することにより車線変更などが増加し、無理な追い越しや合流に伴う追突や接触による事故の要因となることから、安全のため連続して規制を実施させていただくことがあります。



② 物理的防御装置および標識車の設置

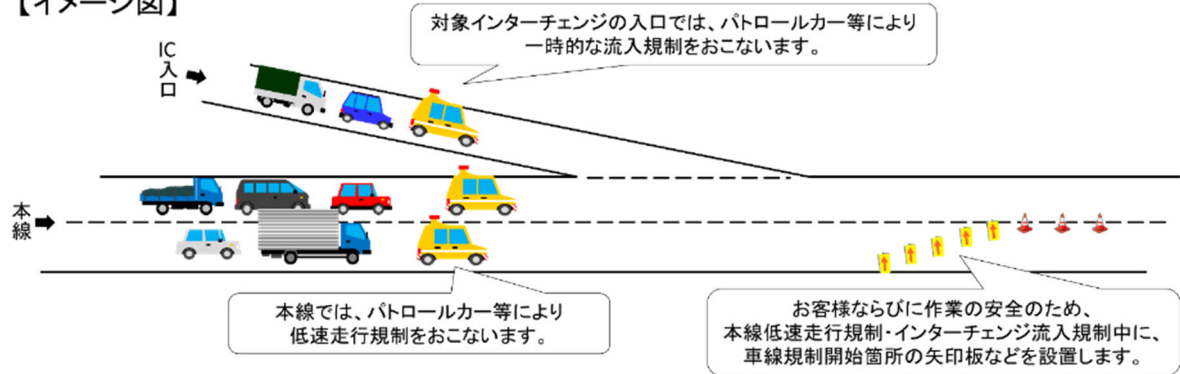
交通規制内への誤進入対策として、工事箇所手前に物理的防御装置および標識車を設置し、誤進入した車両と作業従事者との接触を防止します。



③本線低速走行規制およびIC 入口の流入規制

交通規制設置作業中の安全対策として、本線ではパトロールカーによる低速走行規制の実施をおこないます。また、インターチェンジの入り口では一時的に流入規制をおこない、お客さまの車両と作業従事者との接触を防止します。低速走行規制および流入規制中は情報板などでお知らせしますので、前方に注意してご走行ください。

【イメージ図】



以 上