

■ 工事概要と渋滞予測・迂回ルートなどのご案内

1. 交通規制内容および日程

【昼夜連続・車線規制】

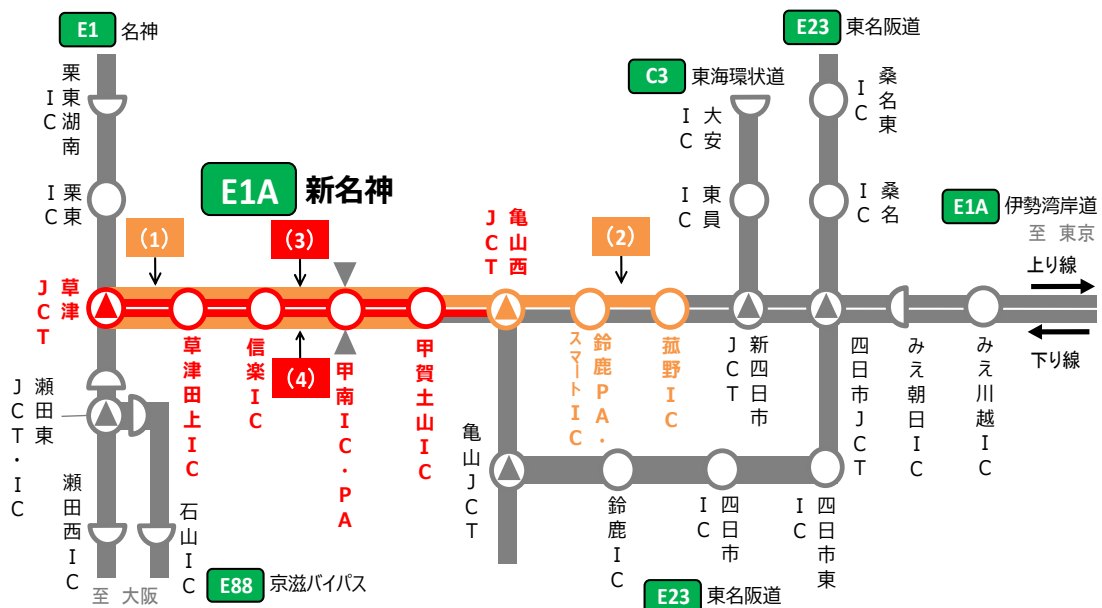
- (1) **E1A** 新名神 甲賀土山 IC～草津 JCT 上下線
5月7日(火)0時から5月11日(土)6時まで、
および5月13日(月)0時から5月18日(土)6時まで
- (2) **E1A** 新名神 菟野 IC～甲賀土山 IC 上り線
5月13日(月)0時から5月18日(土)6時まで

【夜間通行止め】

- (3) **E1A** 新名神 甲賀土山 IC～草津 JCT 上り線
5月13日(月)20時から翌朝6時まで
予備日:5月14日(火)20時から翌朝6時まで
- (4) **E1A** 新名神 亀山西 JCT～草津 JCT 下り線
5月13日(月)から5月14日(火) 各日 20時から翌朝6時まで
予備日:5月15日(水)20時から翌朝6時まで

規制方法	番号	規制区間	5月																
			4土	5日	6月	7火	8水	9木	10金	11土	12日	13月	14火	15水	16木	17金	18土	19日	
昼夜連続・車線規制	(1)	E1A 新名神 甲賀土山 IC～草津 JCT 上下線			0時開始					6時終了			0時開始					6時終了	
	(2)	E1A 新名神 菟野 IC～甲賀土山 IC 上り線											0時開始					6時終了	
夜間通行止め	(3)	E1A 新名神 甲賀土山 IC～草津 JCT 上り線											各20時～翌6時						
	(4)	E1A 新名神 亀山西 JCT～草津 JCT 下り線											各20時～翌6時						

■ : 実施日 □ : 予備日



凡例
— : 昼夜連続・車線規制区間
— : 夜間通行止め区間

2. 渋滞予測と迂回ルート

早朝から深夜にかけて新名神(上り線)では亀山西 JCT および甲賀土山 IC 付近を先頭に最大 5km 以上、信楽 IC 付近を先頭に最大 10km 以上、新名神(下り線)では信楽 IC 付近を先頭に最大 15km 以上の渋滞を予測しています。東名・名神、名阪国道、東名阪道や一般道などへの迂回や公共交通機関の利用のご検討をお願いいたします。

本渋滞予測は、過去の新名神集中工事の実績と最新の交通量などにに基づき算出していますが、工事計画の見直しや関係機関との協議による規制計画の変更に伴い、渋滞予測は変わる可能性があります。

なお、曜日・時間帯別渋滞予測の最新情報は、新名神集中工事専用 WEB サイトで随時更新いたします。迂回ルートの所要時間などの詳細も、新名神集中工事専用 WEB サイトをご確認ください。

■ 渋滞予測カレンダー

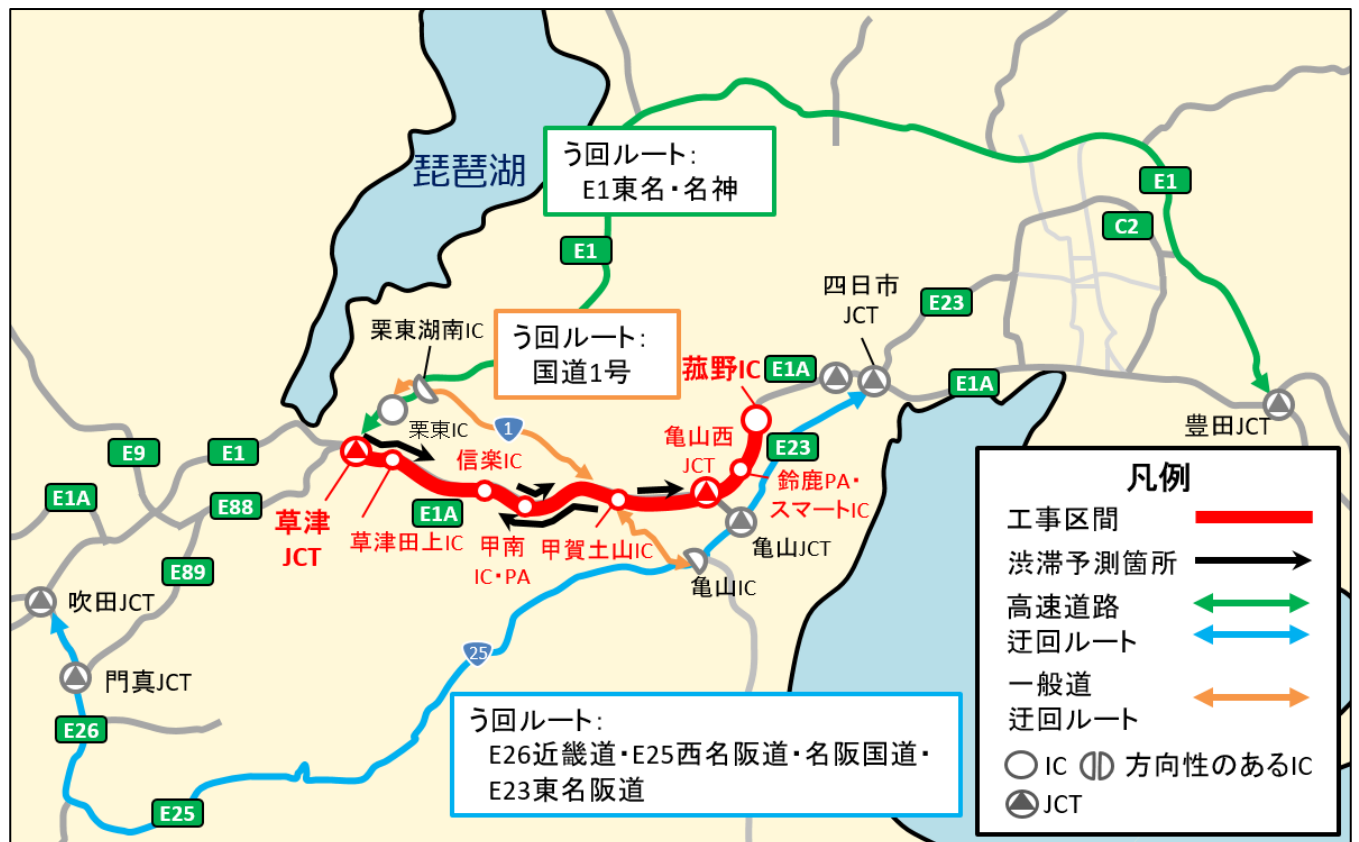
E1A 新名神 甲賀土山IC～草津JCT														E1A 新名神 菟野IC～甲賀土山IC													
上り線(名古屋方面)							下り線(京都方面)							上り線(名古屋方面)							下り線(京都方面)						
5月														5月													
日	月	火	水	木	金	土	日	月	火	水	木	金	土	日	月	火	水	木	金	土	日	月	火	水	木	金	土
			1	2	3	4	5	6	7	8	9	10	11	5	6	7	8	9	10	11	5	6	7	8	9	10	11
5	6	7	8	9	10	11	5	6	7	8	9	10	11	5	6	7	8	9	10	11	5	6	7	8	9	10	11
12	13	14	15	16	17	18	12	13	14	15	16	17	18	12	13	14	15	16	17	18	12	13	14	15	16	17	18
19	20	21	22	23	24	25	19	20	21	22	23	24	25	19	20	21	22	23	24	25	19	20	21	22	23	24	25
26	27	28	29	30	31		26	27	28	29	30	31		26	27	28	29	30	31		26	27	28	29	30	31	

予測最大渋滞長


 : 5~10km

 : 10~20km


■ 迂回ルート図



【迂回ルートのご利用により所要時間の短縮が想定される区間のルート例(参考)】

迂回ルート  :E1 東名・名神 を利用した場合

方向	工事区間ルート例	迂回ルート例	所要時間(参考)
上り線	草津 JCT ⇒新名神⇒伊勢湾岸道 ⇒豊田 JCT	草津 JCT ⇒名神 ⇒東名 ⇒豊田 JCT	工事区間ルート利用時:約 150 分 迂回ルート利用時:約 120 分
下り線	豊田 JCT ⇒伊勢湾岸道⇒新名神 ⇒草津 JCT	豊田 JCT ⇒東名 ⇒名神 ⇒草津 JCT	工事区間ルート利用時:約 160 分 迂回ルート利用時:約 120 分

迂回ルート  :E26 近畿道、E25 西名阪道・名阪国道、E23 東名阪道 を利用した場合

方向	工事区間ルート例	迂回ルート例	所要時間(参考)
上り線	吹田 JCT ⇒名神⇒新名神 ⇒四日市 JCT	吹田 JCT ⇒近畿道 ⇒西名阪道 ⇒名阪国道 ⇒東名阪道 ⇒四日市 JCT	工事区間ルート利用時:約 150 分 迂回ルート利用時:約 130 分
下り線	四日市 JCT ⇒新名神⇒名神 ⇒吹田 JCT	四日市 JCT ⇒東名阪道 ⇒名阪国道 ⇒西名阪道 ⇒近畿道 ⇒吹田 JCT	工事区間ルート利用時:約 160 分 迂回ルート利用時:約 130 分

※ 工事区間ルート利用時の所要時間は、最大渋滞発生時に渋滞区間を時速 20km で走行した場合の所要時間。

※ 迂回ルートの所要時間は渋滞が発生しない場合の所要時間。

※ 工事期間中の工事区間ルートと迂回ルートの所要時間は、新名神集中工事専用 WEB サイトで最新の所要時間を提供いたします。

3. 夜間通行止めに伴う乗継調整について

夜間通行止め時に通行止め区間(乗継 IC 間)を一般道に迂回し、再度同一方向の高速道路に乗り継がれるお客さまには、迂回せずに直通利用された場合の通行料金より高くないよう、所定の方法により料金調整をおこないます。

1) 対象期間

5月13日(月)20時から翌6時まで、5月14日(火)20時から翌6時まで

(予備日:5月15日(水)20時から翌6時まで)

※上記の対象期間に関わらず、通行止めの終了をもって料金調整を終了します。

2) 対象車種

全車種

3) 料金調整内容

夜間通行止めにより、高速道路を下表「乗継 IC」に記載の流出指定 IC で上記対象期間内に一旦流出し、一般道を迂回して下表の再流入 IC から再度同一方向に乗り継がれる場合の通行料金につきまして、迂回せずに直通利用された場合の通行料金より高くないよう、所定の方法により料金調整をおこないます(迂回せずに直通利用されるより通行料金が高くなる場合のみ)。

●乗継 IC

道路名	通行止め区間 (上下線)	走行方向	乗継 IC ※1	
			流出指定 IC ※2※4※5	再流入 IC ※3※4※5
E1A 新名神 高速 道路	草津 JCT～ 甲賀土山 IC (上り線) (名古屋方面)	名神(下り線)⇒ 新名神(上り線) をご利用の場合	E1 名神 瀬田東 IC・栗東 IC・竜王 IC	E1A 新名神 甲賀土山 IC・鈴鹿 PA スマート IC・ 菰野 IC
		名神(上り線)⇒ 新名神(上り線) をご利用の場合	E1 名神 大津 IC・瀬田西 IC・栗東 IC・ 栗東湖南 IC E88 京滋バイパス 石山 IC・瀬田東 IC	E23 東名阪道 亀山 IC・亀山 PA スマート IC・ 鈴鹿 IC E23 伊勢道 伊勢関 IC・芸濃 IC

亀山西 JCT ~草津 JCT (下り線) (大阪方面)	新名神(下り線) をご利用の場合	E1A 新名神 鈴鹿 PA スマート IC・菰野 IC E23 東名阪 亀山 IC・亀山 PA スマート IC	E1 名神 八日市 IC・蒲生スマート IC・ 竜王 IC・栗東湖南 IC・栗東 IC・ 瀬田西 IC・大津 IC・京都東 IC E88 京滋バイパス 瀬田東 IC・石山 IC・笠取 IC
	東名阪道(下り 線)⇒新名神(下 り線)をご利用の 場合	E1A 新名神 菰野 IC・鈴鹿 PA スマート IC E23 東名阪道 亀山 IC・亀山 PA スマート IC・ 鈴鹿 IC・四日市 IC	
	伊勢道・東名阪 (上り線)⇒新名 神(下り線)をご 利用の場合	E1A 新名神 菰野 IC・鈴鹿 PA スマート IC E23 東名阪道 亀山 PA スマート IC・亀山 IC E23 伊勢道 伊勢関 IC・芸濃 IC	

※1 流出指定 IC で流出されてから 12 時間以内に再流入 IC から乗り継いでください。

※2 夜間通行止め開始時に通行止め区間を走行中の車両は、途中の IC で流出していただく場合があります。その場合、当該 IC を流出指定 IC として扱います(乗継証明書を発行します)。

※3 流出指定 IC で流出後、通行止めが解除された場合は、通行止め区間内の IC(流出指定 IC を含む)で流入されても料金の調整をおこないません。

※4 鈴鹿 PA スマート IC および亀山スマート IC は ETC 専用です。

※5 瀬田西 IC は ETC 専用です。(2024 年 3 月 18 日(月)0 時から)ETC 以外でご利用のお客さまが、夜間通行止めに伴い、当該 IC で高速道路から流出または高速道路へ流入される場合は、サポートレーンをご利用ください。

【ETC 以外でご利用のお客さま(現金などでのお支払いのお客さま)】

流出指定 IC で一旦流出する際、お客さまからのお申し出により「高速道路通行止め乗継証明書」をお渡しいたします。その後、再流入乗り継ぎ後の最初の出口料金所において、再流入 IC で発行した「入口通行券」とともに「高速道路通行止め乗継証明書」をお渡しいただくことにより、通行料金を調整いたします。係員がいないレーン(料金精算機設置レーン)をご利用の際は、「乗継証明書」⇒「入口通行券」の順で精算機に入れてご精算ください。

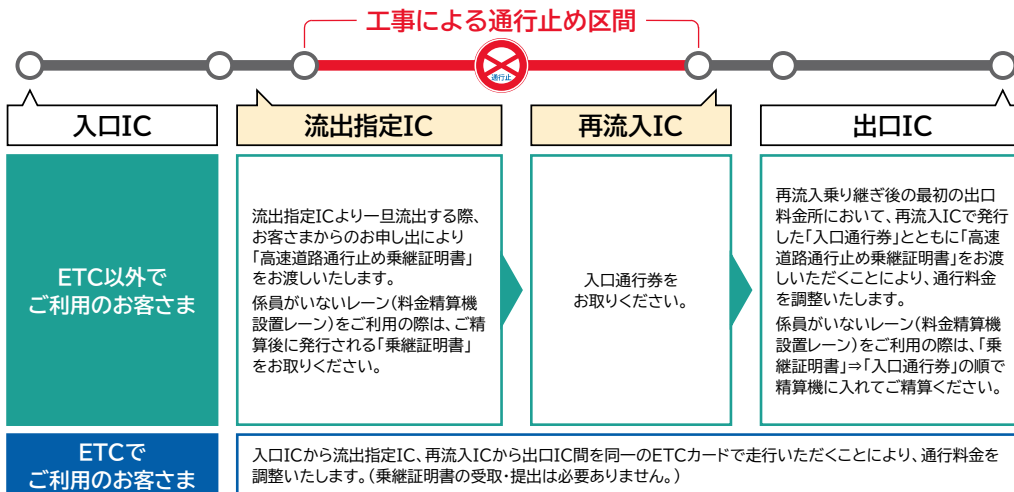
【ETC をご利用のお客さま】

入口 IC から流出指定 IC、再流入 IC から出口 IC 間を同一の ETC カードで走行いただくことにより、通行料金を調整いたします。(乗継証明書の受取・提出は必要ありません。)

《ご注意》

出口料金所の路側表示器などは料金調整前の通行料金が表示されますが、クレジットカード会社などの請求時には料金調整後の通行料金で精算させていただきます。

通行止めに伴う乗り継ぎ料金調整における ETC 時間帯割引の適用については、直通走行とみなした場合に適用される ETC 時間帯割引を適用したうえで料金調整をおこないます。



【ご注意】
(ETCでご利用のお客さま)

○各料金所では乗り継ぎ料金調整前の通行料金が表示されますが、クレジットカード会社等からの請求時には乗り継ぎ料金調整後の通行料金で精算させていただきます。

○通行止めに伴う乗り継ぎ料金調整におけるETC割引の適用については、直通走行とみなした場合に適用されるETC割引を適用したうえで乗り継ぎ料金調整を行います。

4. 工事内容

＜お客さまの走行安全性と快適性を高めるために＞

(1) 舗装補修工事

傷んだ舗装路面の補修工事をおこないます。



舗装損傷状況



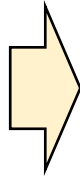
補修後イメージ

(2) 道路維持作業

路面清掃・樹木伐採・雑草の草刈などをおこないます。



草木繁茂状況

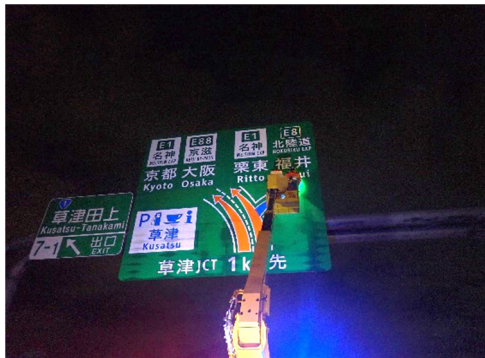


伐採後イメージ

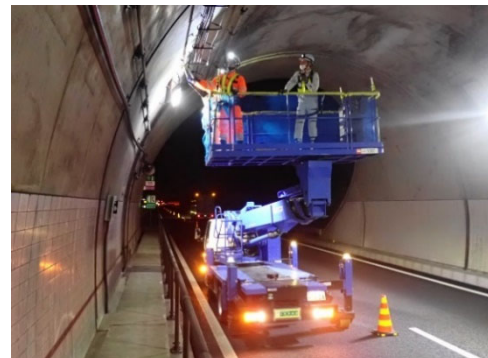
＜道路構造物を安全にご利用いただくために＞

道路構造物、道路付属物および設備の点検

橋梁、橋梁伸縮装置、トンネル設備、標識、防護柵などの点検をおこないます。



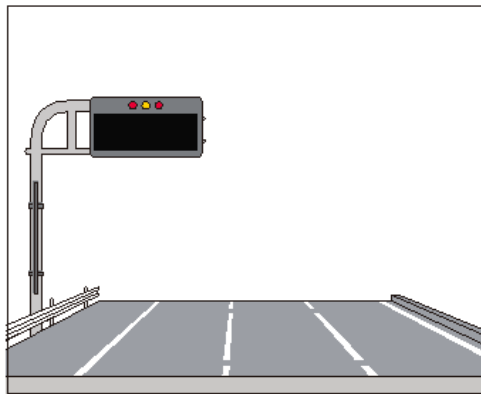
標識の点検



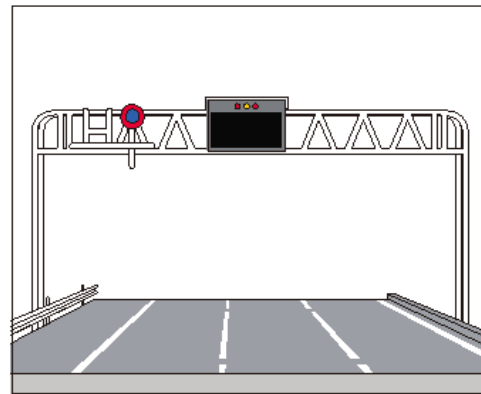
トンネル設備の点検

<新名神の 6 車線化に向けて>

新名神の 6 車線化に向け、情報板の門型柱化工事などをおこないます。



現状



更新イメージ