

■ 工事概要と渋滞予測・迂回ルートのご案内

1. 交通規制内容および日程

【昼夜連続・通行止め】

(1) **C2** 名二環 名古屋西 JCT～清洲西 IC 外回り

4月6日(土)2時から17日(水)24時まで

※工事の進捗状況や交通状況により、予定より通行止めの解除が早まる場合があります。

【夜間 IC 閉鎖】

(2) **C2** 名二環 有松 IC 外回り入口

4月2日(火)22時から翌5時まで

予備日:4月3日(水)および4日(木) いずれの場合も同時間帯

(3) **C2** 名二環 有松 IC 内回り入口

4月2日(火)22時から翌5時まで

予備日:4月3日(水)および4日(木) いずれの場合も同時間帯

(4) **C2** 名二環 勝川 IC 内回り出口

4月2日(火)22時から翌5時まで

予備日:4月3日(水)および4日(木) いずれの場合も同時間帯

(5) **C2** 名二環 引山 IC 内回り出口

4月2日(火)22時から翌5時まで

予備日:4月3日(水)および4日(木) いずれの場合も同時間帯

(6) **C2** 名二環 本郷 IC 外回り出口

4月6日(土)22時から翌5時まで

予備日:4月7日(日)および8日(月) いずれの場合も同時間帯

(7) **C2** 名二環 大森 IC 内回り入口

4月6日(土)22時から翌5時まで

予備日:4月7日(日)および8日(月) いずれの場合も同時間帯

(8) **C2** 名二環 上社 IC 内回り入口

4月9日(火)22時から翌5時まで

予備日:4月10日(水)および11日(木) いずれの場合も同時間帯

(9) **C2** 名二環 松河戸 IC 外回り出口

4月9日(火)22時から翌5時まで

予備日:4月10日(水)および11日(木) いずれの場合も同時間帯

(10) **C2** 名二環 上社 IC 外回り出口

4月12日(金)22時から翌5時まで

予備日:4月13日(土)および14日(日) いずれの場合も同時間帯

(11) **C2** 名二環 松河戸 IC 内回り入口

4月12日(金)22時から翌5時まで

予備日:4月13日(土)および14日(日) いずれの場合も同時間帯

(12) **C2** 名二環 小幡 IC 外回り入口

4月15日(月)22時から翌5時まで

予備日:4月16日(火)および17日(水) いずれの場合も同時間帯

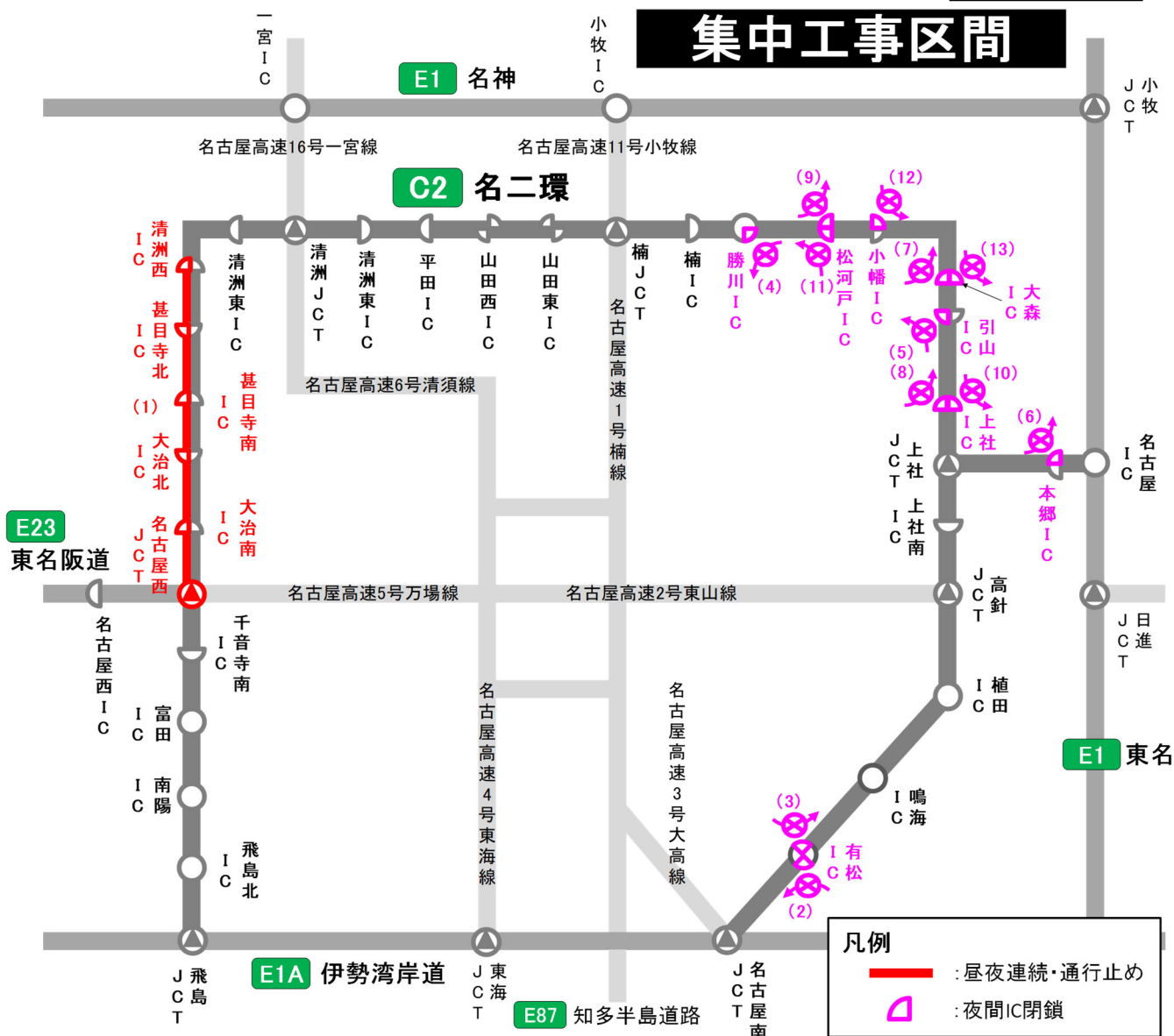
(13) **C2** 名二環 大森 IC 外回り出口

4月15日(月)22時から翌5時まで

予備日:4月16日(火)および17日(水) いずれの場合も同時時間帯

規制方法	番号	規制区間	4月																		
			1	2	3	4	5	6	7	8	9	10	11	12	13	14	15	16	17	18	
			月	火	水	木	金	土	日	月	火	水	木	金	土	日	月	火	水	木	
昼夜連続・通行止め	(1)	名古屋西JCT～清洲西IC 外回り							2時開始										24時終了		
夜間IC閉鎖 (22時～翌5時)	(2)	有松IC 外回り入口			■	■	■	■	■	■	■	■	■	■	■	■	■	■	■		
	(3)	有松IC 内回り入口			■	■	■	■	■	■	■	■	■	■	■	■	■	■	■		
	(4)	勝川IC 内回り出口			■	■	■	■	■	■	■	■	■	■	■	■	■	■	■		
	(5)	引山IC 内回り出口			■	■	■	■	■	■	■	■	■	■	■	■	■	■	■		
	(6)	本郷IC 外回り出口								■	■	■	■	■	■	■	■	■	■		
	(7)	大森IC 内回り入口								■	■	■	■	■	■	■	■	■	■		
	(8)	上社IC 内回り入口								■	■	■	■	■	■	■	■	■	■		
	(9)	松河戸IC 外回り出口									■	■	■	■	■	■	■	■	■		
	(10)	上社IC 外回り出口									■	■	■	■	■	■	■	■	■		
	(11)	松河戸IC 内回り入口										■	■	■	■	■	■	■	■		
	(12)	小幡IC 外回り入口																■	■		
	(13)	大森IC 外回り出口																■	■		

■:実施日 □:予備日



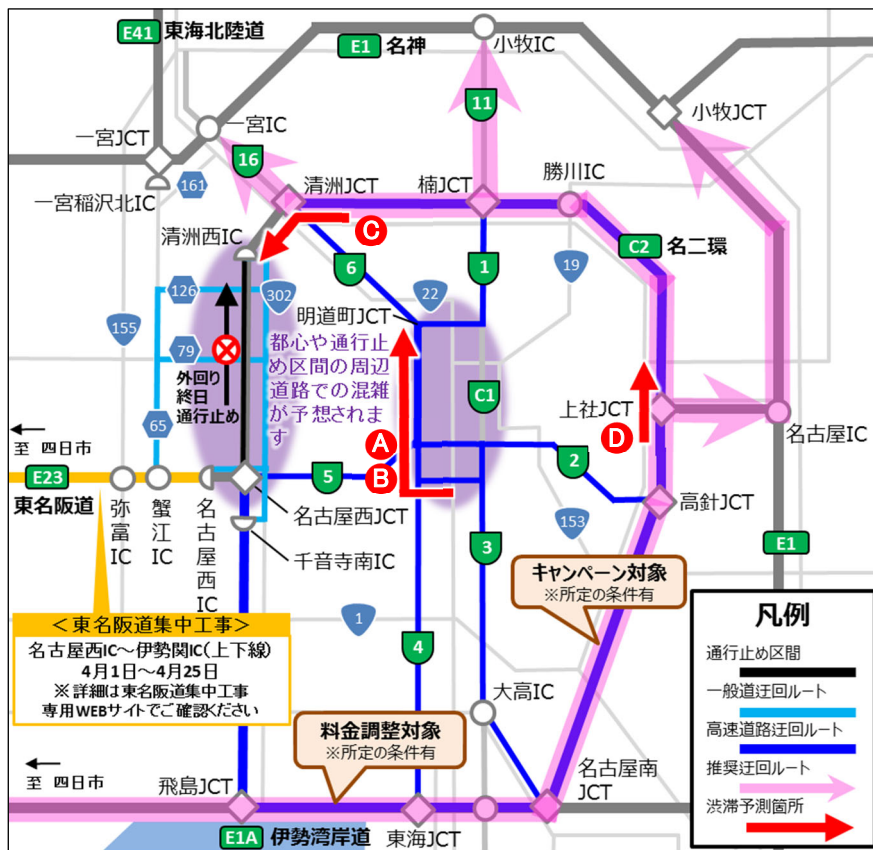
2. 渋滞予測と迂回ルート

4月6日(土)2時から17日(水)24時までの名二環 名古屋西JCT～清洲西IC外回りの昼夜連続・通行止めに伴い、名古屋高速 都心環状線では明道町JCT付近で平日の8時～11時ごろに最大3km、錦橋出口付近で平日の16時～19時頃に最大3kmの渋滞を、名二環(内回り)では清洲西IC出口付近で平日の7時～10時頃に最大4km、引山IC出口付近で平日の16時～20時ごろに最大3kmの渋滞を予測しています。都心部や周辺の一般道でも混雑が予想されます。

四日市方面から楠・清洲方面をご利用のお客さまは伊勢湾岸道へ迂回し、名古屋南JCTから名二環内回りを反時計回りに迂回いただくことで渋滞を回避することができます。なお、迂回ルートをご利用いただいた場合、通行料金の調整(ETC車限定)やQUOカードPayとの交換が可能なポイントを付与するキャンペーンを予定していますので、迂回にご協力をお願いいたします。

迂回ルートの所要時間などの詳細は、名二環集中工事専用WEBサイトでご確認ください。

<名古屋西JCT～清洲西IC外回り通行止め期間中の迂回ルート(4月6日(土)～17日(水))>



※料金調整の詳細は「3. 料金調整のご案内」、キャンペーンの詳細は「4. キャンペーンのご案内」参照

<渋滞時間帯の予測>

		時間	0	1	2	3	4	5	6	7	8	9	10	11	12	13	14	15	16	17	18	19	20	21	22	23	24	
名古屋高速	A 都心環状線 明道町JCT付近																											
	B 都心環状線 錦橋出口付近																											
名二環	C 内回り 清洲西IC出口付近																											
	D 内回り 引山IC出口付近																											

凡例

■ 0～3km以下 (Yellow)

■ 3～5km以下 (Orange)

<渋滞予測カレンダー>

名古屋高速							名二環							凡例 予測最大渋滞長 □ : 0~3km以下 □ : 3~5km以下													
A 都心環状線 明道町JCT付近							B 都心環状線 錦橋出口付近								C 内回り 清洲西IC出口付近							D 内回り 引山IC出口付近					
4月							4月							4月							4月						
日	月	火	水	木	金	土	日	月	火	水	木	金	土	日	月	火	水	木	金	土	日	月	火	水	木	金	土
	1	2	3	4	5	6		1	2	3	4	5	6		1	2	3	4	5	6		1	2	3	4	5	6
7	8	9	10	11	12	13	7	8	9	10	11	12	13	7	8	9	10	11	12	13	7	8	9	10	11	12	13
14	15	16	17	18	19	20	14	15	16	17	18	19	20	14	15	16	17	18	19	20	14	15	16	17	18	19	20
21	22	23	24	25	26	27	21	22	23	24	25	26	27	21	22	23	24	25	26	27	21	22	23	24	25	26	27
28	29	30					28	29	30					28	29	30					28	29	30				

【通行止め時の迂回ルートのご利用例】

直通(通常)ルート例	迂回ルート例	所要時間(参考)	迂回にご協力 いただいた お客さまへの特典等
四日市 JCT ⇒東名阪道 ⇒名古屋西 JCT ⇒名二環(外回り) ⇒楠 JCT ※昼夜連続通行止め を実施する区間を 通過した場合のルート	推奨ルート 四日市 JCT ⇒伊勢湾岸道⇒名古屋南 JCT ⇒名二環(内回り) ⇒楠 JCT	直通ルート利用時: 約 30 分 迂回ルート利用時: 約 60 分	迂回時の料金調整 マル得クーポン キャンペーン
	四日市 JCT ⇒東名阪道⇒名古屋西 JCT ⇒名古屋高速 ⇒楠 JCT	直通ルート利用時: 約 30 分 迂回ルート利用時: 約 50 分 ※名古屋高速で渋滞を予測して います。交通状況によっては、所要時 間がより大きくなる場合があります。	迂回時の料金調整
	四日市 JCT ⇒東名阪道⇒蟹江 IC ⇒県道 65 号⇒県道 79 号 ⇒国道 302 号⇒清洲西 IC ⇒名二環(外回り) ⇒楠 JCT	直通ルート利用時: 約 30 分 迂回ルート利用時: 約 70 分 ※一般道での混雑を予測していま ず。交通状況によっては、所要時間 がより大きくなる場合があります。	迂回時の料金調整

※所要時間は、高速の渋滞予測区間を時速 20km、名古屋高速の渋滞予測区間を時速 10km、一般道の混雑区間は時速 10km で走行した場合を想定しています。

3. 料金調整のご案内(迂回した場合の措置)

(1)伊勢湾岸道や名二環などへの迂回に伴う料金調整について《ETC車限定》

名二環集中工事期間中、工事区間を避けるため、伊勢湾岸道や名二環(内回り)などへ迂回していただいた場合は、原則として、工事区間を迂回せずに利用(以下、「直通利用」という)された場合の通行料金と同額となるよう通行料金の調整をおこないます。

1)対象期間

4月6日(土)から4月17日(水)まで

※上記の対象期間に関わらず、通行止めの終了をもって料金調整を終了します。

2)対象車種

全車種 (ETC車限定)

3)料金調整内容

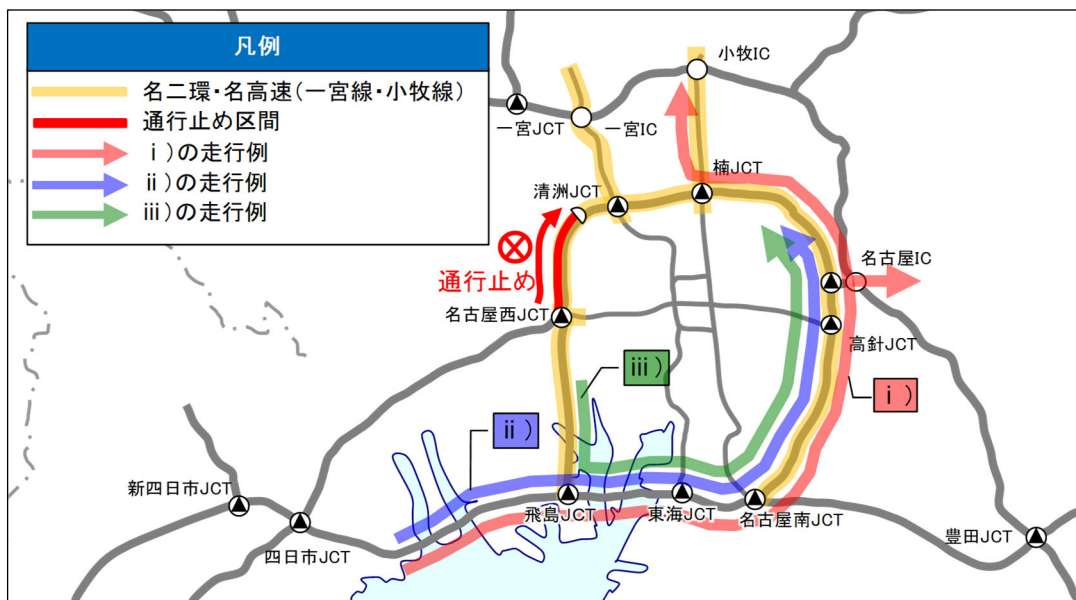
工事区間(名二環)を避け伊勢湾岸道などへ迂回し、以下 i)、ii)、iii)のいずれかの経路を連続してご利用ください。

原則として直通利用された場合の通行料金と同額となるよう通行料金の調整をおこないます。

i)名二環の外側から名二環・名古屋高速(一宮線・小牧線)を經由し、再度名二環の外側への走行

ii)名二環の外側を発着地とし、名二環および名古屋高速(一宮線・小牧線)へ発着する走行

iii)名二環および名古屋高速(一宮線・小牧線)を発着地とする走行



別途指定する経路地点の組み合わせに該当する迂回ルートを走行した場合に料金調整対象となります。料金調整が適用となるパターンや料金調整の制約などの詳細については名二環集中工事専用 WEB サイトでご確認ください。

※迂回された場合の通行料金が、迂回せずに直通利用された場合の通行料金より安くなる場合は調整されません。

※名古屋高速を經由した場合も料金調整の対象となりますが、**当社が管理する高速道路の請求額の範囲内でのみ減額をおこないますので、工事区間を直通利用された場合の通行料金と同額とならない場合があります。**

(名古屋高速の通行料金からは減額をおこないません。具体例は《料金調整例》をご確認ください。)

《料金調整例》



直通ルート

東名阪道 四日市 IC～名古屋西 JCT(名二環(外回り))～工事区間～小牧 IC(名神)～
 小牧 JCT(中央道)～ 小牧東 IC
 2,880 円(普通車・ETC 車)

迂回ルート

東名阪道 四日市 IC～四日市 JCT(伊勢湾岸道)～名古屋南 JCT(名二環(内回り))～
 名古屋 IC(東名)～ 小牧 JCT(中央道)～小牧東 IC
 3,380 円(普通車・ETC 車)

⇒直通ルートの料金である 2,880 円に通行料金を調整します

【ご注意ください】工事区間を迂回されても、直通利用された場合の通行料金と同額にならない走行例

通行料金の調整は、当社からご請求させていただく金額から減額することで行います。

名古屋高速のご利用分は、通常通りお支払いいただきます。

迂回ルートにおける名古屋高速の通行料金が直通ルートの通行料金を超える場合には、直通利用された場合の通行料金と同額には調整されません。

《料金調整例》 名二環 富田 IC ⇒ 名二環 勝川 IC（普通車の場合）

直通ルート	名二環 富田 IC～勝川 IC	770 円
	合計	770 円

料金調整

迂回ルート	名二環 富田 IC～名古屋西 JCT	290 円	⇒	0 円 (NEXCO 中日本管理区間)
	名古屋高速 名古屋西 JCT～楠 JCT	840 円	⇒	840 円 (名古屋高速管理区間)
	名二環 楠 JCT～勝川 IC	260 円	⇒	0 円 (NEXCO 中日本管理区間)
	合計	1,390 円	⇒	840 円 (+70 円)



(2)一般道への迂回に伴う乗継調整について

通行止め区間(乗継 IC 間)を一般道に迂回し、再度同一方向の高速道路に乗り継がれるお客さまには、迂回せずに直通利用された場合の通行料金より高くなるように、所定の方法により料金調整をおこないます。

1)対象期間

4月6日(土)から4月17日(水)まで

※上記の対象期間に関わらず、通行止めの終了をもって料金調整を終了します。

2)対象車種

全車種

3)料金調整内容

高速道路を下表「乗継 IC」に記載の流出 IC で上記対象期間内に一旦流出し、一般道を迂回して下表の再流入 IC から再度同一方向に乗り継がれる場合の通行料金につきまして、迂回せずに直通利用された場合の通行料金より高くなるように、所定の方法により料金調整をおこないます(迂回せずに直通利用されるより通行料金が高くなる場合のみ)。

●乗継 IC

道路名	工事規制区間	乗継 IC	
		流出 IC	再流入 IC
C2 名二環	名古屋西 JCT⇒清洲西 IC (外回り)	C2 名二環 南陽 IC・富田 IC・千音寺南 IC	C2 名二環 清洲西 IC、清洲東 IC、山田西 IC

※流出 IC で流出されてから 6 時間以内に再流入 IC で乗り継いでください。

※通行止め開始時に通行止め区間を走行中の車両は、途中の IC で流出していただく場合があります。その場合、当該 IC を流出 IC として扱います。

※流出 IC で流出後、通行止めが解除された場合は、流出した IC または進行方向上の他の流出 IC で再流入されても通行料金の調整をおこないます。

4)ご利用方法

《ETC をご利用のお客さま》

- ・ 乗り継ぎ前と乗り継ぎ後の通行は、同じ ETC カードで ETC レーンを無線走行してください。「高速道路通行止め乗継証明書(乗継証明書)」の入手は不要です。
- ・ 乗り継ぎ後の走行では、出口のフリーフローアンテナなどで通行料金が案内されますが、クレジットカード会社などからの料金請求時に通行料金の調整がされます。

《ETC 以外でご利用のお客さま(現金などでご利用のお客さま)》

- ・ 乗り継ぎ前の料金所でお渡しする「レシート(領収書・利用証明書)」を、乗り継ぎ後の料金所で係員にご提示ください。乗り継ぎ後の通行料金はいただきません。また、乗り継ぎ前の料金所が無人(自動収受機)の場合は、必ず「レシート(領収書・利用証明書)」をお取りください。

4. キャンペーンのご案内 《車種問わず・スマートフォンへのアプリのインストールが必要》

名古屋西 JCT～清洲西 IC の外回り通行止め期間中、スマホアプリ「NEXCO 中日本 迂回でマル得クーポン」を利用して工事区間の迂回にご協力いただいたお客さまに、もれなく特典をプレゼントいたしますので、迂回へのご協力をお願いいたします。

1)対象期間

4月6日(土)2時から4月17日(水)24時まで

※上記の対象期間に関わらず、通行止めの終了をもってキャンペーンを終了いたします。

2)ご利用方法

スマホアプリ「NEXCO 中日本 迂回でマル得クーポン」をインストールし、キャンペーンにご参加ください。所定の位置情報の設定をおこない、アプリ内からキャンペーンに参加し、対象期間中に下記の条件で走行していただくと、1回の走行につき200ポイントを付与します(1ポイント=1円相当)。ポイントはアプリ内で「QUOカード Pay」と引換えできます。

※ご使用の携帯端末によってはご利用になれない場合があります。

※特典など詳しくは名二環集中工事専用 WEB サイト内のキャンペーンページをご確認ください。



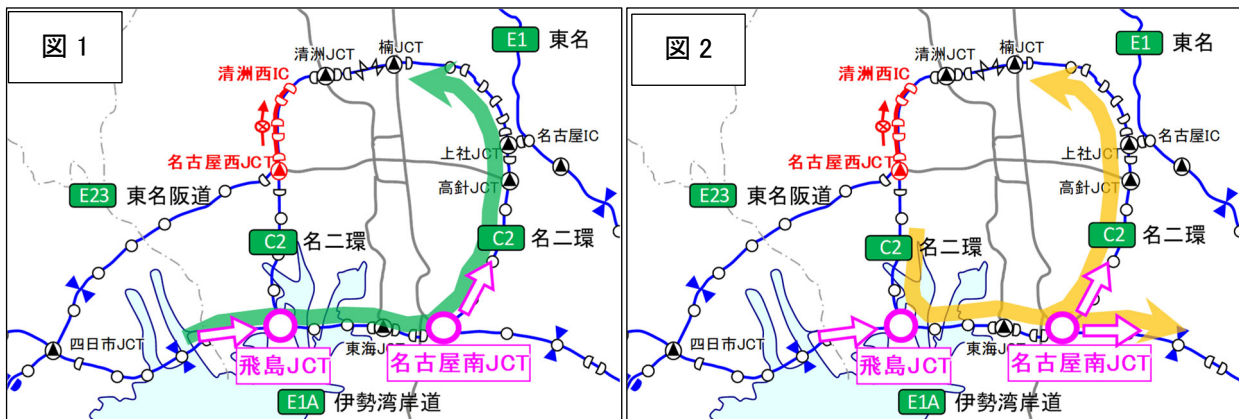
《キャンペーンへの参加方法》

1. Apple Store や Google Play よりアプリをスマートフォンにインストール
2. キャンペーン一覧から「名二環集中工事迂回キャンペーン」を選択し「参加する」を選択。
3. 名古屋西 JCT～清洲西 IC の外回り通行止め時に伊勢湾岸道へ迂回していただくとアプリ内でポイントを獲得。



3)ご利用条件

名古屋西 JCT～清洲西 IC(外回り)通行止めを迂回するため、伊勢湾岸道(上り線・東京方面)から飛鳥 JCT を通過し名古屋南 JCT から名二環(内回り)へ流入(図1)、または名二環(内回り)から飛鳥 JCT を経由して名古屋南 JCT から名二環(内回り)へ流入または名古屋南 JCT を通過した場合(図2)。



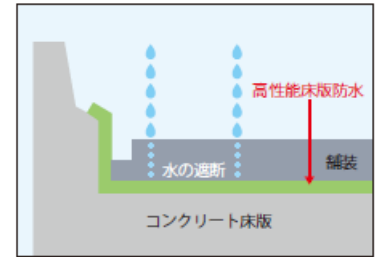
4)特典の引換について

アプリ内で獲得したポイントは、アプリ内で「QUOカード Pay」と引換えできます。交換方法は名二環集中工事専用 WEB サイトでご確認ください。

5. 工事内容

＜お客さまの走行安全性と快適性を高めるために＞

橋梁の劣化の要因となる凍結防止剤や水がコンクリート床版に浸透するのを防ぎ、構造物の長寿命化を図るために橋梁床版の上面に高性能床版防水工を施工します。防水工の施工にあたり、傷んだコンクリート床版の補修や新たな舗装の施工もおこないます。



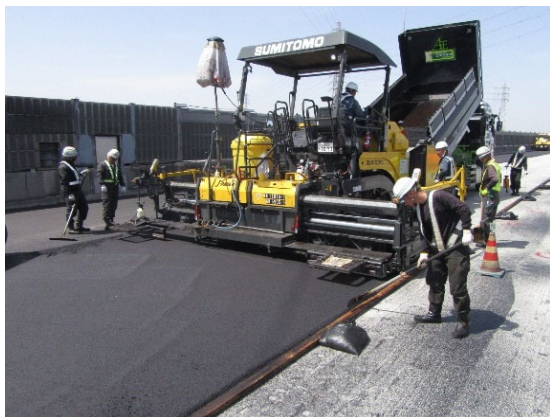
高性能床版防水工のイメージ



老朽化した床版の補修状況



床版防水工の施工状況



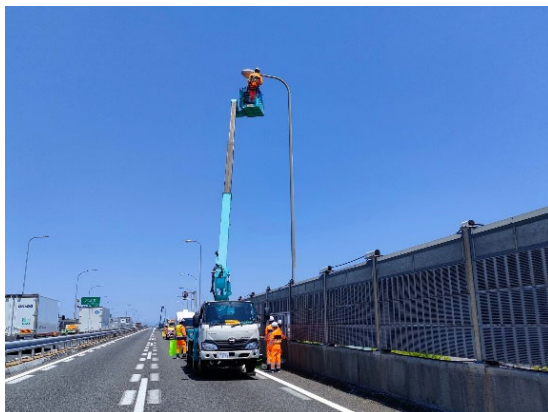
新たな舗装の施工状況



工事完了

＜道路構造物を安全にご利用いただくために＞

道路構造物、道路付属物および設備の点検をおこないます。



道路照明の点検状況