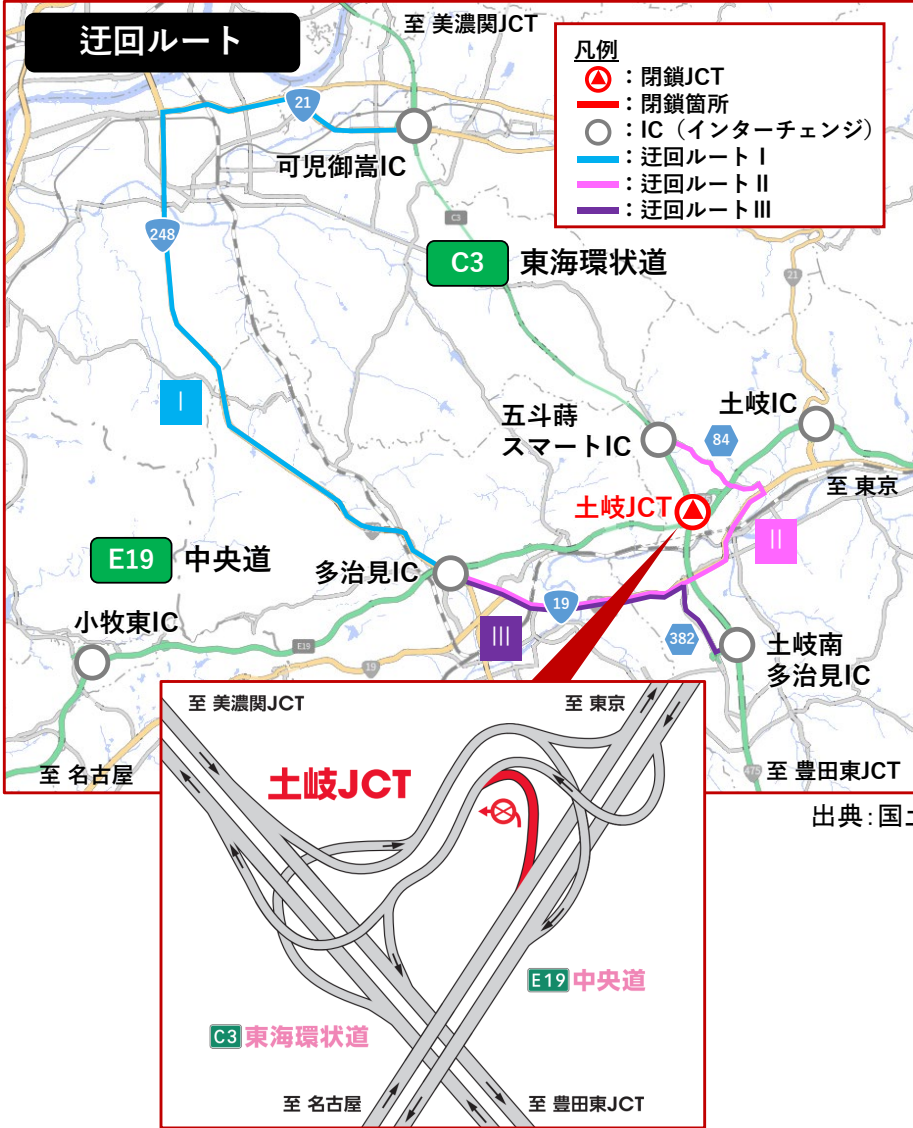


# ■ 迂回ルートと工事内容のご案内

## 1. 迂回ルートのご案内

夜間閉鎖時は、近隣 IC から一般道への迂回をお願いします。なお、多治見 IC をご利用になる場合の迂回ルートは以下のとおりです。



ルート番号	閉鎖箇所	迂回ルート	所要時間(参考) ※渋滞していない場合
I	E19 中央道 土岐 JCT 中央道 上り線(東京方面)から東海環状道 内回り(美濃関 JCT 方面)へのランプ	E19 中央道 多治見 IC ⇒国道 248 号⇒国道 21 号⇒ C3 東海環状道 可児御嵩 IC	迂回ルート利用の場合 約 30 分 (高速道路利用時 約 15 分) 【所要時間: +15 分】
II		E19 中央道 多治見 IC ⇒国道 248 号⇒国道 19 号 ⇒県道 84 号線⇒ C3 東海環状道 五斗蒔スマート IC	迂回ルート利用の場合 約 20 分 (高速道路利用時 約 8 分) 【所要時間: +12 分】
III	E19 中央道 土岐 JCT 中央道 上り線(東京方面)から東海環状道 外回り(豊田東 JCT 方面)へのランプ	E19 中央道 多治見 IC ⇒国道 248 号⇒国道 19 号 ⇒県道 382 号線⇒ C3 東海環状道 土岐南多治見 IC	迂回ルート利用の場合 約 15 分 (高速道路利用時 約 8 分) 【所要時間: +7 分】

## 2. 乗継料金調整について

土岐 JCT 夜間閉鎖に伴い、乗継指定 IC 間を一般道に迂回し、再度同一方向の高速道路に乗り継がれるお客さまには、迂回せずに直通利用された場合の通行料金より高くないよう、所定の方法により料金調整をおこないます。

### 《ETC をご利用のお客さま》

一旦流出する走行と乗継後の走行を同じ ETC カードで、通常どおり ETC レーンを無線走行してください。「高速道路通行止め乗継証明書(乗継証明書)」の入手は不要です。クレジットカード会社などからの料金請求時に料金の調整がされます。

### 《ETC 以外でご利用のお客さま(現金などご利用のお客さま)》

通行止めにより高速道路を一旦流出する IC でお渡しする乗継証明書を乗り継ぎ後の最初の出口 IC で、係員にお渡しください。

一旦流出する IC が料金精算機設置レーンの場合、ご精算後に発行される乗継証明書をお取りください。また、乗継後の最初の出口 IC が料金精算機設置レーンの場合には、乗継証明書、入口通行券の順で精算機に入れてご精算ください。

### ●乗継 IC のご案内

道路名	閉鎖箇所	乗継 IC	
		流出 IC (乗継証明書発行 IC)	再流入 IC
<b>E19</b> 中央道	<b>E19</b> 中央道 土岐 JCT 中央道 上り線(東京方面)から 東海環状道へのランプ	<b>E19</b> 中央道 多治見 IC、小牧東 IC	<b>C3</b> 東海環状道 富加関 IC、美濃加茂 IC、 可児御嵩 IC、五斗蒔スマート IC、 土岐南多治見 IC、せと品野 IC、 せと赤津 IC

※ 6 時間以内に再流入 IC で乗り継いでください。

※ 流出 IC で流出後、通行止めが解除された場合は、流出した IC または進行方向上の他の流出 IC で再流入されても料金を調整します。

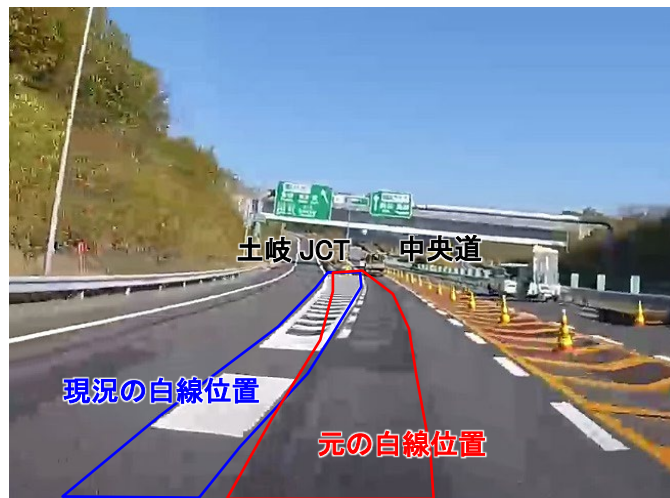
※ 料金所の路側表示器などは調整前の通行料金が表示されますが、走行日の翌月以降、クレジットカード会社などからの料金請求時に調整されます。

※ スマート IC は ETC 車限定です。

### 3. 工事内容

#### ○中央道リニューアル工事(床版取替工事)に伴う車線のシフト工事

現在実施している中央道リニューアル工事に伴い、土岐 JCT の中央道 上り線(東京方面)から東海環状道に向かうランプの車線を左路肩側にシフトしていましたが、床版の取替完了に伴い、車線位置を元に戻す作業をおこないます。



中央道 上り線 (東京方面) から東海環状道に向かうランプ分岐部の現況



元の車線位置 (写真はリニューアル工事前の状況)