

■工事概要と渋滞予測・迂回ルートのご案内

1. 交通規制内容および日程

I. 【昼夜連続・車線規制】

E1 東名 東京 IC～大井松田 IC 間(上下線)

2023年10月30日(月)0時から11月18日(土)6時まで

(11月3日(金・祝)6時から11月5日(日)24時まで、および11月11日(土)6時から11月12日(日)24時までの間を除く)

昼夜連続・車線規制区間



II. 【夜間 IC 閉鎖】

①E1 東名 大井松田 IC 上り線(東京方面)入口

2023年11月3日(金・祝)、4日(土)、5日(日)、11日(土) 各日19時から翌5時まで
(予備日:11月12日(日)、17日(金) 各日同時刻)

②E85 小田厚 荻窪 IC 上り線(厚木方面)入口

2023年11月11日(土) 20時から翌6時まで
(予備日:11月12日(日)、17日(金) 各日同時刻)

③ E85 小田厚 厚木西 IC 上り線(厚木方面)出口

2023年11月3日(金・祝)、4日(土) 各日20時から翌6時まで
(予備日:11月5日(日)、11日(土) 各日同時刻)

④ E85 小田厚 厚木西 IC 下り線(小田原方面)出口

2023年11月3日(金・祝)、4日(土) 各日20時から翌6時まで
(予備日:11月5日(日)、11日(土) 各日同時刻)

夜間 IC 閉鎖箇所



規制方法	番号	規制区間	10月				11月																			
			28 土	29 日	30 月	31 火	1 水	2 木	3 金	4 土	5 日	6 月	7 火	8 水	9 木	10 金	11 土	12 日	13 月	14 火	15 水	16 木	17 金	18 土	19 日	
夜間IC閉鎖	①	E1 東名 大井松田IC 東京方面(上り線)入口																								
	②	E85 小田厚 荻窪IC 厚木方面(上り線)入口																								
	③	E85 小田厚 厚木西IC 厚木方面(上り線)出口																								
	④	E85 小田厚 厚木西IC 小田原方面(下り線)出口																								

■ : 夜間IC閉鎖実施日 □ : 夜間IC閉鎖予備日

工事情報や交通規制情報については、東名軸大規模工事サイト(<https://tomei-info.com/>)や道路交情情報板、ハイウェイラジオ、目で見えるハイウェイテレホン、みちラジなどで随時お知らせしますので、最新の交通状況をご確認のうえ、お出かけ前のご確認をお願いします。

2. 渋滞予測

交通規制期間中は、下表のとおり、最大で約 25km の渋滞を予測しています。上り線では主に夜間、下り線では主に午後から夜間を中心に激しい渋滞が予測されますので、お出かけ時間の変更や、E85 小田厚、C4 圏央道、E20 中央道、E85 東富士五湖道路、一般道などの迂回ルートや公共交通機関のご利用をお願いします。

本渋滞予測は、過年度の東名集中工事の実績と最新の交通量などに基づき算出しておりますが(2023 年 7 月時点)、工事計画の見直しや関係機関との協議による規制計画の変更に伴い、渋滞予測が変わる可能性もございます。また、新型コロナウイルス感染症の感染拡大により、交通状況が変動する可能性があります。

最新の渋滞予測は、東名軸大規模工事サイトで随時更新してまいります。

また、E1 東名 横浜町田 IC～海老名ジャンクション(JCT)間の上り線で渋滞が発生している場合、海老名サービスエリア(SA)から東名本線に合流される際には、最大で 1 時間半程度(2021 年度の東名集中工事期間中での夕方から夜遅くにかけての実績)要する場合があります。休憩・給油には前後の SA やパーキングエリア(PA)などで余裕をもってご利用ください。

◎渋滞予測カレンダー

東京IC～海老名JCT間

上り線 (10～11月)						
日	月	火	水	木	金	土
10/29	30	31	11/1	2	3(祝)	4
5	6	7	8	9	10	11
12	13	14	15	16	17	18

下り線 (10～11月)						
日	月	火	水	木	金	土
10/29	30	31	11/1	2	3(祝)	4
5	6	7	8	9	10	11
12	13	14	15	16	17	18

海老名JCT～大井松田IC間

上り線 (10～11月)						
日	月	火	水	木	金	土
10/29	30	31	11/1	2	3(祝)	4
5	6	7	8	9	10	11
12	13	14	15	16	17	18

下り線 (10～11月)						
日	月	火	水	木	金	土
10/29	30	31	11/1	2	3(祝)	4
5	6	7	8	9	10	11
12	13	14	15	16	17	18

最大渋滞長： ■ 1～5km ■ 5～10km ■ 10～15km ■ 15～20km ■ 20km以上 ■ 工事なし

◎曜日・時間帯別渋滞予測表

東京IC～海老名JCT間

	上り線																							
	0	1	2	3	4	5	6	7	8	9	10	11	12	13	14	15	16	17	18	19	20	21	22	23
月曜日																								
火曜日																								
水曜日																								
木曜日																								
金曜日																								
土曜日																								

	下り線																							
	0	1	2	3	4	5	6	7	8	9	10	11	12	13	14	15	16	17	18	19	20	21	22	23
月曜日																								
火曜日																								
水曜日																								
木曜日																								
金曜日																								
土曜日																								

海老名JCT～大井松田IC間

	上り線																							
	0	1	2	3	4	5	6	7	8	9	10	11	12	13	14	15	16	17	18	19	20	21	22	23
月曜日																								
火曜日																								
水曜日																								
木曜日																								
金曜日																								
土曜日																								

	下り線																							
	0	1	2	3	4	5	6	7	8	9	10	11	12	13	14	15	16	17	18	19	20	21	22	23
月曜日																								
火曜日																								
水曜日																								
木曜日																								
金曜日																								
土曜日																								

最大渋滞長： ■ 1～5km ■ 5～10km ■ 10～15km ■ 15～20km ■ 20km以上 ■ 工事なし

3. 主な迂回ルートのご案内

昼夜連続・車線規制および夜間 IC 閉鎖における主な迂回ルートは以下のとおりです。なお、迂回ルートとなる道路でも、東名集中工事期間中の渋滞が予測されていない時間帯に規制や緊急工事に伴う規制をおこなう場合があるほか、気象状況によっては、E20 中央道、国道1号、国道138号、東駿河湾環状道路などの迂回ルートで通行規制や通行止めとなるおそれがあります。お出かけ前に最新の交通情報をご確認ください。

I. 【昼夜連続・車線規制】

E1 東名 東京 IC～大井松田 IC 間(上下線)

2023年10月30日(月)0時から11月18日(土)6時まで

(11月3日(金・祝)6時から11月5日(日)24時まで、および11月11日(土)6時から11月12日(日)24時までの間を除く)

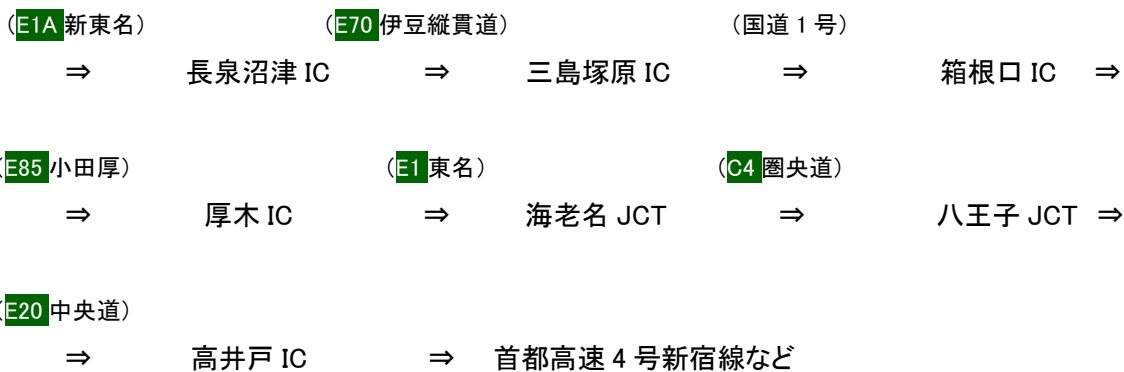
○広域図



<① 東京～沼津以西をご利用の場合(小田厚・圏央道ルート)>

工事区間の迂回は、E1A 新東名高速道路(新東名)、E70 伊豆縦貫自動車道(伊豆縦貫道)、国道1号、E85 小田厚、C4 圏央道、E20 中央道などのご利用をお願いします。なお、料金調整については「4. 迂回に伴う料金調整のご案内(迂回のお願い)」をご覧ください。

(上り線の場合)



※下り線も同様のルートのご利用をお願いいたします。

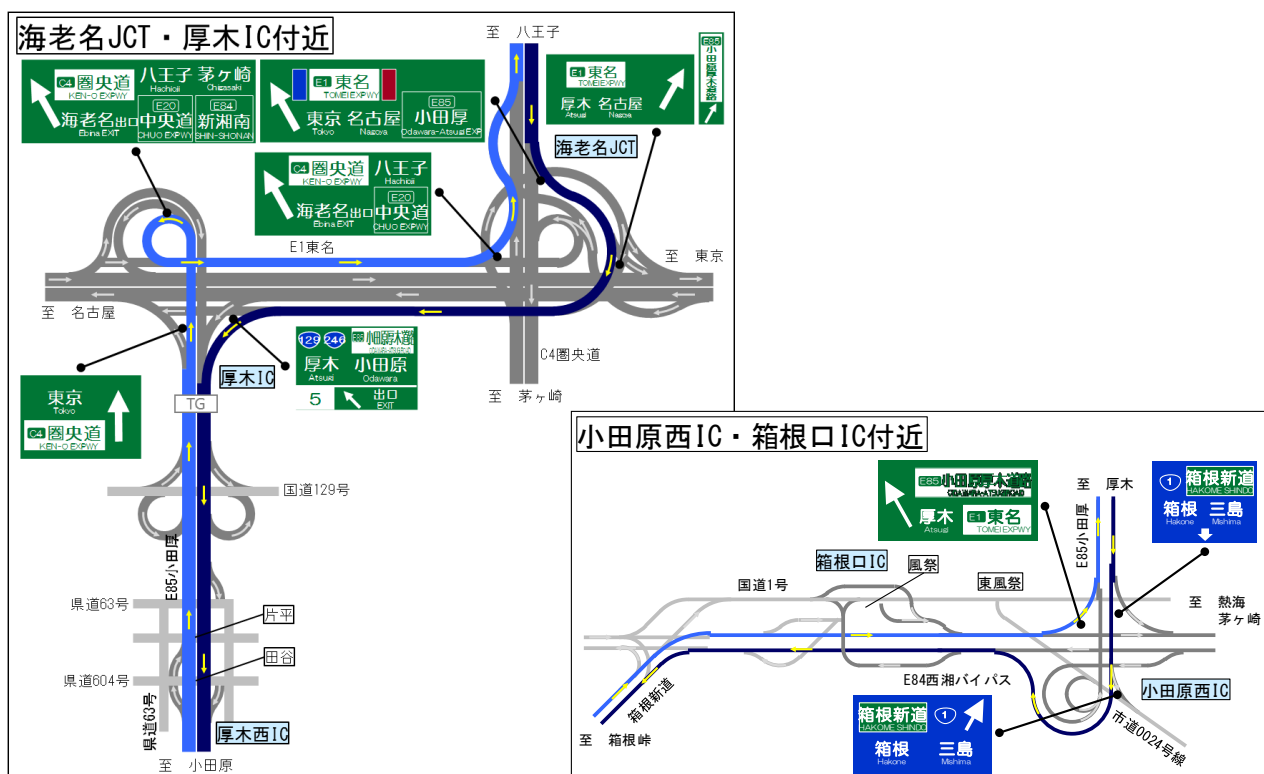
<最大渋滞時の所要時間(参考)>

上り線	通常ルート	沼津 IC⇒東京 IC	: 3 時間 7 分
	迂回ルート	長泉沼津 IC⇒高井戸 IC	: 2 時間 1 分 (▲1 時間 6 分)
下り線	通常ルート	東京 IC⇒沼津 IC	: 3 時間 51 分
	迂回ルート	高井戸 IC⇒長泉沼津 IC	: 2 時間 5 分 (▲1 時間 46 分)

※2022 年度東名集中工事期間中における実績。

※お出かけ前に最新の交通情報をご確認ください。

○拡大図(上記、上り線で迂回する場合の、国道1号→小田厚→東名→圏央道へアクセスする際の、小田原西 IC・箱根口 IC 付近、海老名 JCT・厚木 IC 付近の標識案内)



<② 東京～沼津以西をご利用の場合(東富士五湖道路・中央道ルート)>

工事区間の迂回は、新東名、E85 東富士五湖道路、E68 中央道富士吉田線(中央道)、E20 中央道などのご利用をお願いします。なお、料金調整については「4. 迂回に伴う料金調整のご案内(迂回のお願い)」をご覧ください。

(上り線の場合)

(E1A 新東名) (E1A 新東名) (E1A 新東名)
⇒ 長泉沼津 IC ⇒ 御殿場 JCT ⇒ 新御殿場 IC ⇒

(国道 138 号) (E68 東富士五湖道路) (E68 中央道)
⇒ 須走 IC ⇒ (富士吉田本線料金所) ⇒ (大月 JCT) ⇒

(E20 中央道) (E20 中央道)
⇒ (八王子 JCT) ⇒ 高井戸 IC ⇒ 首都高速 4 号新宿線など

※下り線も同様のルートのご利用をお願いいたします。

<最大渋滞時の所要時間(参考)>

上り線 通常ルート 沼津 IC⇒東京 IC : 3 時間 7 分
 迂回ルート 長泉沼津 IC⇒高井戸 IC : 1 時間 56 分 (▲1 時間 11 分)
下り線 通常ルート 東京 IC⇒沼津 IC : 3 時間 51 分
 迂回ルート 高井戸 IC⇒長泉沼津 IC : 2 時間 1 分 (▲1 時間 50 分)

※2022 年度東名集中工事期間中における実績。

※お出かけ前に最新の交通情報をご確認ください。

II.【夜間 IC 閉鎖】

OE1 東名 大井松田 IC

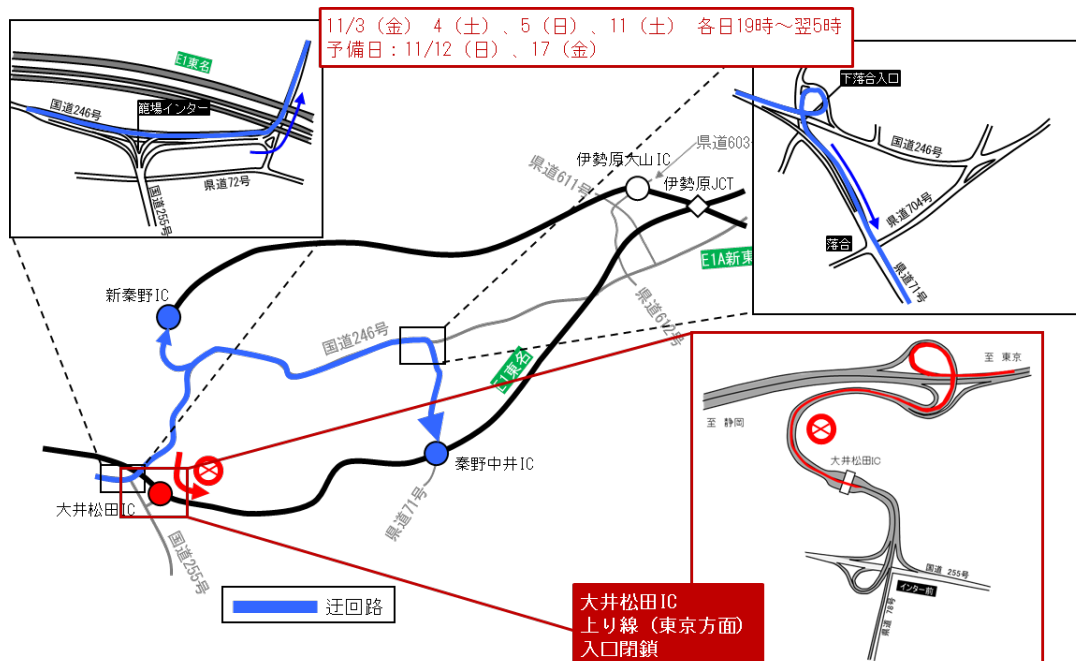
①上り線(東京方面)入口閉鎖

(11/3(金・祝)、4(土)、5(日)、11(土)の19時～翌5時、予備日11/12(日)、17(金))

※秦野中井 IC をご利用ください。

〈迂回ルート〉大井松田 IC⇒国道 246 号⇒秦野中井 IC

〈所要時間(参考)〉約 20 分(高速利用時約 6 分、増加時間+14 分 ※渋滞していない場合)



OE85 小田厚 荻窪 IC

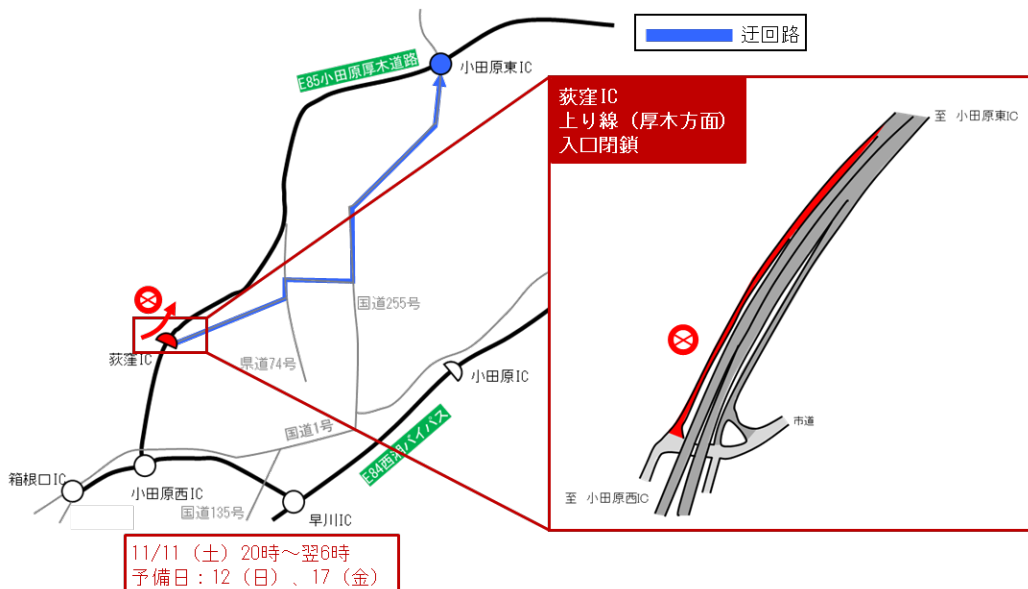
②上り線(厚木方面)入口閉鎖

(11/11(土)の20時～翌6時、予備日11/12(日)、17(金))

※小田原東 IC をご利用ください。

〈迂回ルート〉荻窪 IC⇒市道 0029 号⇒県道 74 号⇒市道 0084 号⇒国道 255 号⇒小田原東 IC

〈所要時間(参考)〉約 15 分(高速利用時約 4 分、増加時間+11 分 ※渋滞していない場合)



OE85 小田厚 厚木西 IC

③上り線(厚木方面)出口閉鎖

(11/3(金・祝)、4(土)の20時～翌6時、予備日11/5(日)、11(土))

※伊勢原 IC をご利用ください。

〈迂回ルート1〉伊勢原 IC⇒県道 63 号⇒厚木西 IC

〈所要時間(参考)〉約 6 分(高速利用時約 3 分、増加時間+3 分 ※渋滞していない場合)

〈迂回ルート2〉伊勢原 IC⇒県道 44 号⇒国道 246 号⇒県道 604 号⇒厚木西 IC

〈所要時間(参考)〉約 19 分(高速利用時約 3 分、増加時間+16 分 ※渋滞していない場合)

※大型車両は迂回ルート2のご利用をお願いします。

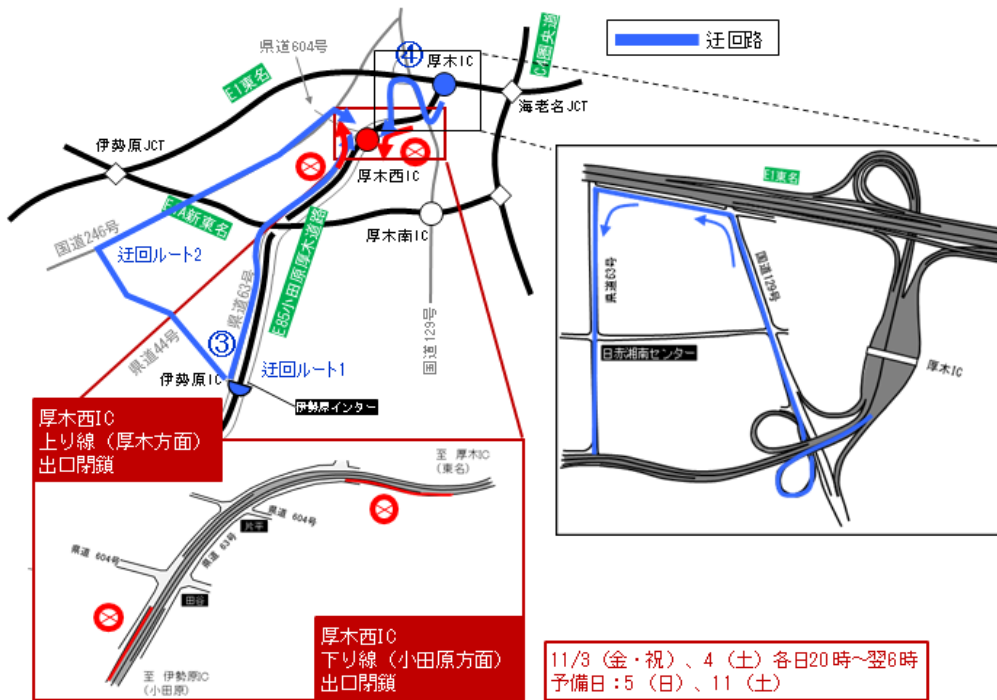
④下り線(小田原方面)出口閉鎖

(11/3(金・祝)、4(土)の20時～翌6時、予備日11/5(日)、11(土))

※厚木 IC をご利用ください。

〈迂回ルート〉厚木 IC⇒国道 129 号⇒岡田辻長町線⇒県道 63 号⇒厚木西 IC

〈所要時間(参考)〉約 4 分(高速利用時約 2 分、増加時間+2 分 ※渋滞していない場合)



4. 迂回に伴う料金調整のご案内(迂回のお願い)

東名集中工事(首都圏)期間中は、E85 小田厚、C4 圏央道、E20 中央道、E68 東富士五湖道路などへの迂回をお願いしております。所定の迂回ルートをご利用いただいた場合には、工事区間を直通利用された場合の通行料金よりも高くないよう調整しますので、積極的な迂回にご協力をお願いします。なお、料金調整の適用にはルートごとに条件がございますのでご注意ください。

① E20 中央道などへの迂回に伴う料金調整【ETC車および現金車など】

東名集中工事(首都圏)期間中に、中央道などに迂回された場合、以下のとおり通行料金を調整します。

○料金調整期間

2023年10月30日(月)0時～11月18日(土)24時

○料金調整の内容

- ・ETCでE20中央道 高井戸IC(中央道⇄首都高速含む)をご利用になる場合のみ、E1 東名 東京ICをご利用になる場合の通行料金と同額に調整します。
- ・E20中央道 調布IC、府中スマートIC、国立府中IC、八王子ICをご利用の場合、高井戸ICまでの調整額と同額を減額します。
- ・現金車などは、ETC車の調整額と同額を、現金車の通行料金から減額します。

○料金調整(例):小牧IC～高井戸ICを普通車(ETC車)で走行した場合

「小牧IC～高井戸IC」を「小牧IC～東京IC」の通行料金に調整

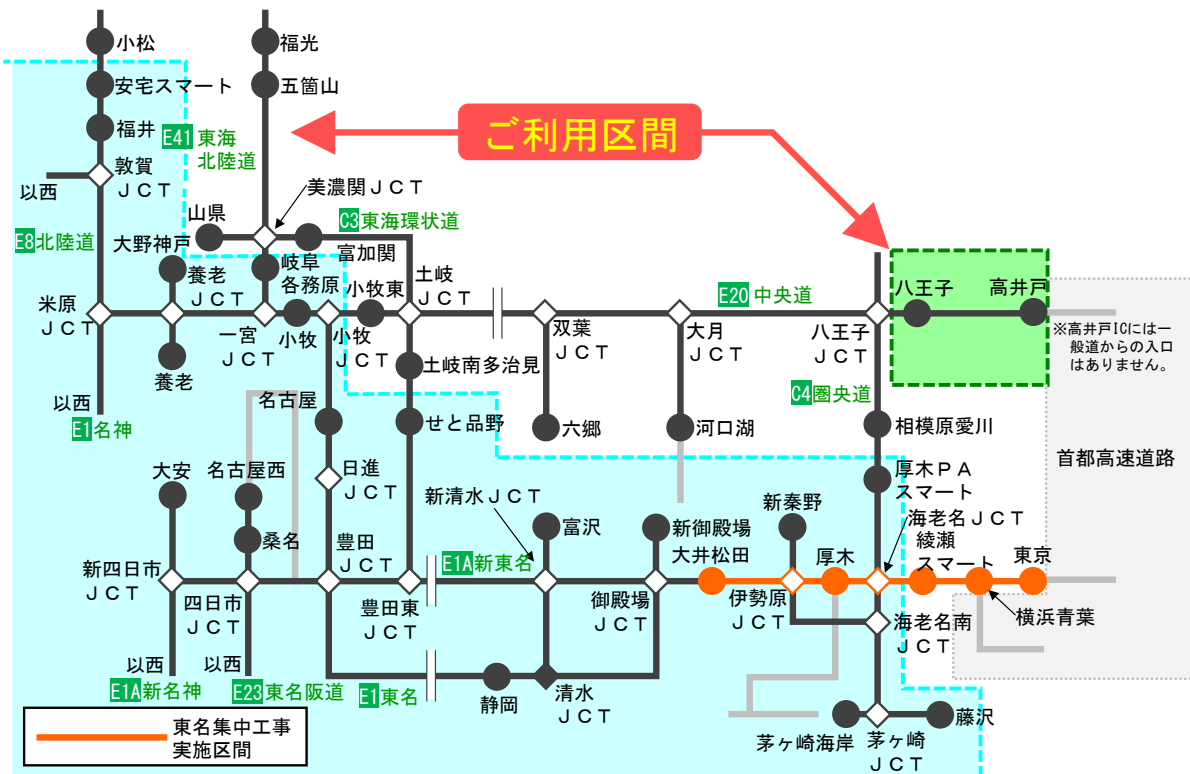
※調布IC～八王子ICの調整額は高井戸IC発着と同額を調整

ETC通常料金:8,000円 ⇒ 調整後:7,810円 (調整額:▲190円)



		八王子IC	国立府中IC	府中スマートIC	調布IC	高井戸IC (三鷹)
調整前 料金	現金車	7,690円	8,690円	8,690円	8,690円	8,690円
	ETC車	7,400円	7,600円	7,740円	7,820円	8,000円
↓						
調整後 料金	現金車	7,500円	8,500円	8,500円	8,500円	8,500円
	ETC車	7,210円	7,410円	7,550円	7,630円	7,810円
調整額	現金車	▲190円	▲190円	▲190円	▲190円	▲190円
	ETC車	▲190円	▲190円	▲190円	▲190円	▲190円

○対象区間



厚木IC・小牧IC以西、
厚木PAスマートIC・せと品野IC・
安宅スマートIC・岐阜各務原IC以南の
各IC

E20中央道
八王子IC～高井戸IC
の各IC

※E68 東富士五湖道路を經由するルートでの料金調整は、③の項目をご確認ください。

※E52 中部横断自動車道(富沢 IC～双葉 JCT 間)をご利用の場合は料金調整の対象外となります。

○ご利用方法

<ETC および現金車などお客さま>

通常どおり走行してください(料金調整の対象区間を通行するすべてのお客さまに対して料金調整後の通行料金が適用されますので、個別にお申し出をいただく必要はありません)。

② **一般道迂回に伴う料金調整【ETC 車限定】**

東名集中工事(首都圏)期間中に、一般道やE85 小田厚に迂回された場合、以下のとおり通行料金を調整します。

○料金調整期間

2023年10月30日(月)0時～11月18日(土)6時

※上記対象期間に関わらず、車線規制の終了をもって料金調整を終了します。

○料金調整の内容

所定の迂回ルートをご利用いただいた場合には、工事区間を直通利用された通行料金と同額となるように調整します。

※迂回経路において、当社の管理する他の有料道路(小田厚)を經由された場合、当該有料道路を含む通行料金が、高速道路を連続利用された場合の通行料金と同額となるように調整します。

対象 区間 道路名	工事区間	乗継指定 IC		乗継 時間
		流出指定 IC※2	再流入指定 IC※2	
E1 東名	(上り線) ■集中工事 大井松田 IC →東京 IC	E1A 新東名 長泉沼津 IC 新御殿場 IC E1 東名 御殿場 IC 大井松田 IC 秦野中井 IC	E1 東名 秦野中井 IC 厚木 IC E1A 新東名 新秦野 IC 秦野丹沢 SIC 伊勢原大山 IC	12 時間 以内
E1 東名	(下り線) ■集中工事 東京 IC →大井松田 IC ■リニューアル工事 大井松田 IC →御殿場 JCT	E1 東名 厚木 IC※1 秦野中井 IC※1 大井松田 IC※1 E1A 新東名 新秦野 IC※1 秦野丹沢 SIC※1 伊勢原大山 IC※1	E1A 新東名 新御殿場 IC※1 長泉沼津 IC※1 E1 東名 秦野中井 IC 大井松田 IC 御殿場 IC※1	12 時間 以内

※1 東名リニューアル工事期間中(2023年9月4日(月)~12月15日(金)、2024年1月9日(火)~3月29日(金))においても、料金調整の対象となる乗継指定 IC となっております。

※2 一旦流出する走行と乗継後の走行を、同じ ETC カードで通常通り ETC レーンを無線走行してください。

○ご利用方法

<ETC 車限定>

上記対象区間の流出指定 IC、再流入指定 IC 間を乗継時間以内に乗り継いでください。

○料金調整(例)

<東京方面(上り線)>

	出発 IC	流出 IC 再流入 IC	迂回路	到着 IC	所要時間 (参考)※渋 滞ない場合	ETC 通常料金(普通車)
通常時	小牧 IC	-	-	東京 IC	3 時間 38 分	7,810 円
迂回時	小牧 IC	長泉沼津 IC 厚木 IC	E70 伊豆縦貫道・ 国道 1 号・E85 小 田厚	東京 IC	3 時間 58 分 (+20 分)	調整前 7,790 円(▲20 円) ※料金調整なし
迂回時	小牧 IC	大井松田 IC 新秦野 IC	一般道	東京 IC	3 時間 48 分 (+10 分)	調整前 8,420 円 調整後 7,810 円(▲610 円)

<名古屋方面(下り線)>

	出発 IC	流出 IC 再流入 IC	迂回路	到着 IC	所要時間 (参考)※渋 滞ない場合	ETC 通常料金(普通車)
通常時	東京 IC	-	-	小牧 IC	3 時間 36 分	7,810 円
迂回時	東京 IC	厚木 IC 長泉沼津 IC	E85 小田厚・国道 1 号・E70 伊豆縦 貫道	小牧 IC	3 時間 59 分 (+23 分)	調整前 7,790 円(▲20 円) ※料金調整なし
迂回時	東京 IC	新秦野 IC 大井松田 IC	一般道	小牧 IC	3 時間 46 分 (+10 分)	調整前 8,420 円 調整後 7,810 円(▲610 円)

③ E68 東富士五湖道路迂回に伴う料金調整【ETC 車限定】

東名集中工事(首都圏)期間中に、中央道および東富士五湖道路に迂回された場合、以下のとおり通行料金を調整します。

○料金調整期間

2023 年 10 月 30 日(月)0 時~11 月 18 日(土)6 時

※上記対象期間に関わらず、車線規制の終了をもって料金調整を終了します。

○料金調整の内容

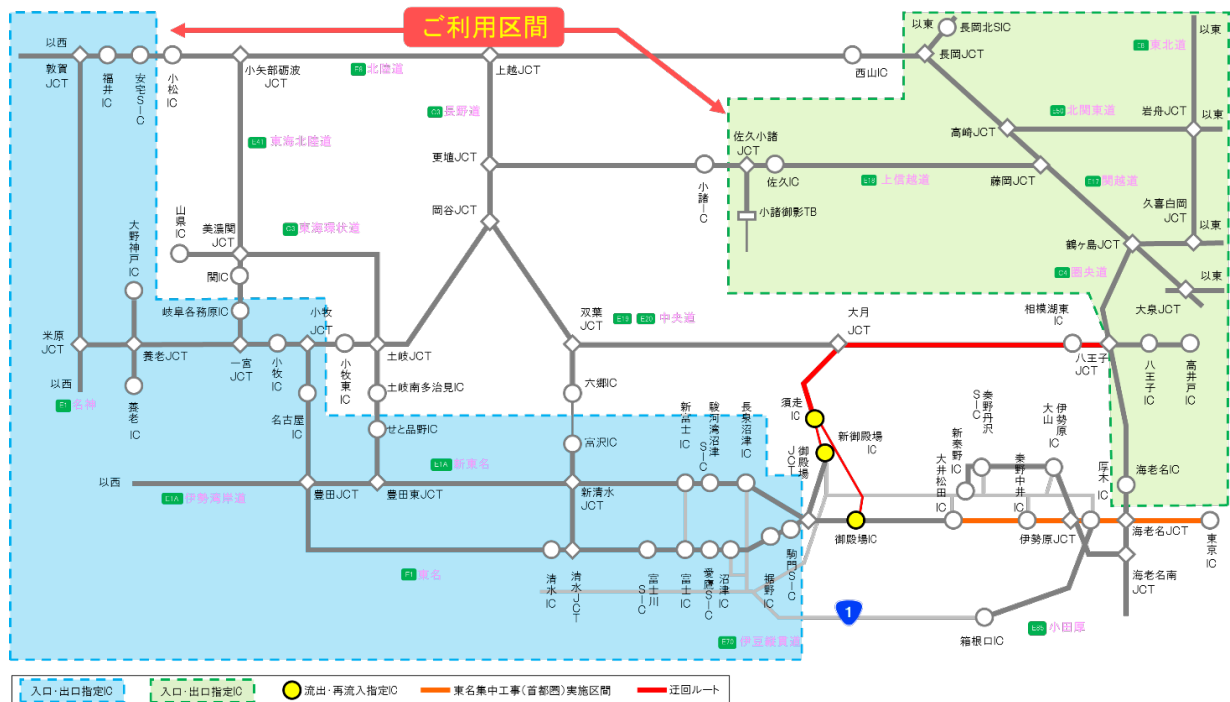
・「入口指定 IC」を利用し「流出指定 IC」にて流出し、乗継時間以内に「再流入指定 IC」から順方向に再流入し、「出口指定 IC」を利用した場合、高速道路を降りずに直通利用された場合の通行料金と同額に調整します。

※東富士五湖道路を含む通行料金が、高速道路を連続利用された場合の通行料金と同額となるよう調整します。

○対象区間

道路名	工事区間	入口指定 IC	流出指定 IC	再流入指定 IC	出口指定 IC	乗継時間
E1 東名	(上り線) ■集中工事 大井松田 IC →東京 IC	E1 東名(上り線) 駒門スマート IC 以西※3 E1A 新東名 長泉沼津 IC 以西※3	E1 東名 御殿場 IC E1A 新東名 新御殿場 IC	E68 東富士五湖 道路 須走 IC	E20 中央道(上り線) 高井戸 IC~八王子 IC C4 圏央道(外回り) 八王子西 IC 以北※2 C4 圏央道(内回り) 海老名 IC~高尾山 IC	3 時間 以内
E1 東名	(下り線) ■集中工事 東京 IC →大井松田 IC	E20 中央道(下り線) 高井戸 IC~八王子 IC※4 C4 圏央道(内回り) 八王子西 IC 以北※2※4 C4 圏央道(外回り) 海老名 IC~高尾山 IC※4	E68 東富士 五湖道路 須走 IC	E1 東名 御殿場 IC E1A 新東名 新御殿場 IC	E1 東名(下り線) 駒門スマート IC 以西※ 3※4 E1A 新東名(下り線) 長泉沼津 IC 以西※3 ※4	3 時間 以内

- ※1 一旦流出する走行と乗継後の走行を、同じ ETC カードで通常通り ETC レーンを無線走行してください。
- ※2 E17 関越自動車道、E4 東北自動車道、E6 常磐自動車道、E51 東関東自動車道、C3 東京外環自動車道など、JCT で接続する各路線の IC は入口または出口指定 IC に含まれます。ただし、E19・E20 中央道の八王子 JCT 以西、E68 東富士五湖道路の全線、E18 上信越自動車道の小諸 IC 以西、E19 長野自動車道の全線、E8 北陸自動車道(北陸道)の西山 IC～小松 IC、首都高速道路の全線は入口または出口指定 IC に含まれませんのでご注意ください。
- ※3 E1 名神高速道路、E1A 伊勢湾岸自動車道、E1A 新名神高速道路、C2 名古屋第二環状自動車道、E23 東名阪自動車道など、JCT で接続する各路線の IC 入口または出口指定 IC に含まれます。ただし、E52 中部横断自動車道の六郷 IC 以北、C3 東海環状自動車道の土岐南多治見 IC～山県 IC 間、E19・E20 中央道の八王子 JCT 以西、E41 東海北陸自動車道の関 IC 以北、E8 北陸道の西山 IC～小松 IC は入口または出口指定 IC に含まれませんのでご注意ください。
- ※4 東名リニューアル工事期間中(2023年9月4日(月)～12月15日(金)、2024年1月9日(火)～3月29日(金))においても、料金調整の対象となる乗継指定 IC となっております。



○ご利用方法

<ETC 車限定>

上記対象区間の流出指定 IC、再流入指定 IC 間を乗継時間以内に乗り継いでください。

○料金調整(例)

<東京方面(上り線)>

	出発 IC	流出 IC	再流入 IC	出口 IC	所要時間 (参考)※渋滞 ない場合	ETC 通常料金(普通車)
通常時	長泉沼津 IC	-	-	東京 IC	1 時間 14 分	3,090 円
迂回時	長泉沼津 IC	新御殿場 IC	須走 IC	高井戸 IC	1 時間 55 分 (+41 分)	調整前 4,430 円 調整後 3,090 円 (▲1,340 円)

<名古屋方面(下り線)>

	出発 IC	流出 IC	再流入 IC	出口 IC	所要時間 (参考)※渋滞 ない場合	ETC 通常料金(普通車)
通常時	東京 IC	-	-	長泉沼津 IC	1 時間 14 分	3,090 円
迂回時	高井戸 IC	須走IC	新御殿場 IC	長泉沼津 IC	1 時間 55 分 (+41 分)	調整前 4,430 円 調整後 3,090 円 (▲1,340 円)

④ 夜間 IC 閉鎖に伴う料金調整

東名集中工事(首都圏)期間中の、E1 東名 大井松田 IC および E85 小田厚 荻窪 IC、厚木西 IC の夜間閉鎖に伴う料金調整はございません。入口閉鎖時はひとつ先の IC を、出口閉鎖時はひとつ手前の IC をご利用ください。

5. 「東名リニューアル工事/東名集中工事(首都圏) 渋滞減らし隊キャンペーン」の実施

工事期間中、E1 東名の渋滞緩和を図るため、お客さまに E85 小田原厚木道路、E68 東富士五湖道路、E1A 新東名などへ迂回いただく「東名リニューアル工事/東名集中工事(首都圏) 渋滞減らし隊キャンペーン」を実施します。

このキャンペーンは「わくわくハイウェイアプリ」で事前登録いただき、対象の期間かつ時間帯に指定のルートをご利用いただくと電子クーポンを進呈するものです。

詳細は、キャンペーンチラシや東名軸大規模工事サイト(<https://tomei-info.com/>)でご案内します。

6. 2023 年度に予定されている E1 東名の大規模規制

工事	区間	時期	備考
東名集中 工事	東京 IC～大井松田 IC(首都圏)	2023 年 10 月 30 日～2023 年 11 月 18 日	本工事
	岡崎 IC～春日井 IC(愛知)	2023 年 9 月 22 日～2023 年 10 月 12 日	
東名リニ ューアル 工事	東京 IC～東名川崎 IC(東名多摩川橋)	2021 年 11 月 27 日～2024 年 11 月下旬	
	焼津 IC～吉田 IC(大井川橋)	2023 年 5 月 28 日～2028 年 5 月下旬	
	掛川 IC～袋井 IC(菅ヶ谷高架橋)	2022 年 10 月 15 日～2025 年 7 月下旬	
	大井松田 IC～清水 IC	2023 年 9 月 4 日～2024 年 3 月 29 日	

※工事規制予定は 2023 年 7 月 20 日時点の予定であり、変更となる場合がございます。

※NEXCO 中日本管内のその他の路線の計画については工事規制情報の掲載サイトをご確認ください。

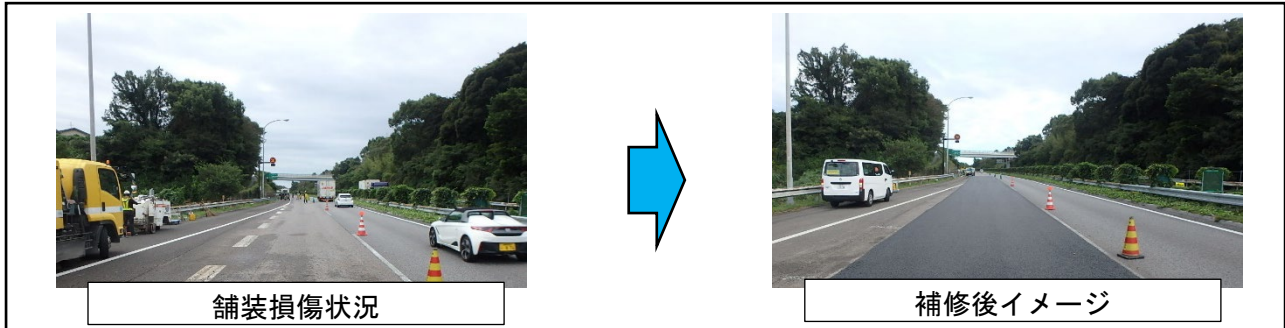
<https://www.c-nexco.co.jp/construction/>

7. 工事内容

■お客さまの走行安全性と快適性を高めるために

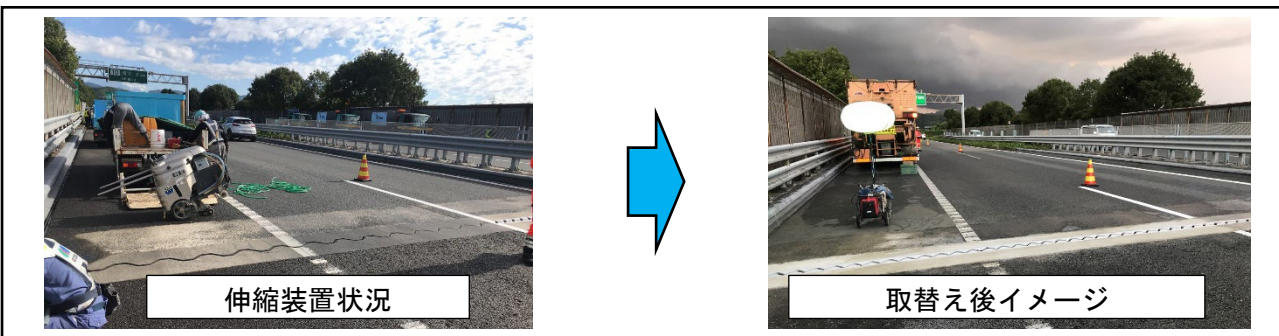
1) 舗装補修工事

傷んだ舗装路面を補修します。



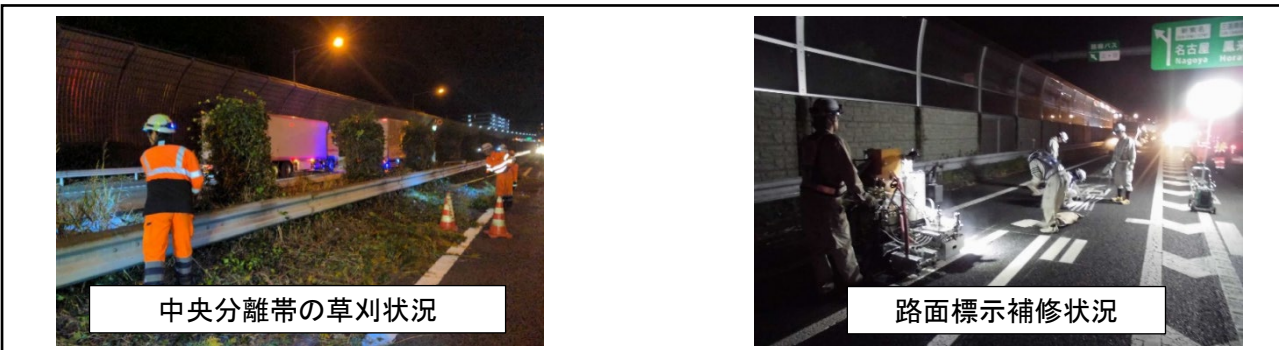
2) 伸縮装置(橋の繋ぎ目に取り付ける部材)取り替え工事

老朽化により損傷した伸縮装置を取り替えます。



3) 道路維持作業

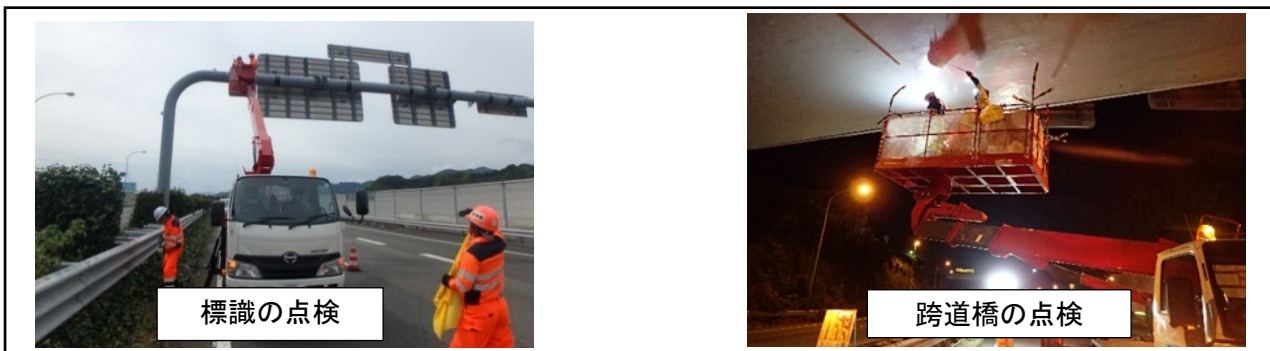
路面清掃・路面標示補修、樹木伐採・雑草の草刈などをおこないます。



■道路構造物を安全にご利用いただくために

1) 道路構造物、道路付属物および設備の点検

橋梁、防護柵、標識などを点検します。



■工事によるお客さまへのご迷惑を最小限とするための取組み

1. 工事規制計画の工夫

(1) 工事期間の設定

工事期間を設定するにあたり、お客さまへのご迷惑を最小限とするため、迂回ルートとなる E85 小田厚、C4 圏央道、E20 中央道、E68 東富士五湖道路で実施予定の工事期間、および交通量が増加する夏季交通混雑期、年末年始などと重複しないよう設定しました。

(2) 工事に伴う渋滞の削減を考慮した規制計画

工事に必要な施工時間を確保しつつ、交通量の多い昼の時間帯においては渋滞が少なくなるよう、片側 2 車線が通行可能となるような規制計画としました。なお、特に昼間の交通量の多い一部区間においては、昼の時間帯は可能な限り片側 3 車線が通行可能となるような規制計画としました。

(3) 工事の集約による交通規制回数の抑制の工夫

本工程とあわせて、道路の維持修繕作業や点検作業などを実施することにより、年間の作業を集約し、交通規制回数を削減できるよう工夫しています。なお、一部区間では通常期に 3 車線の内の 2 車線の規制を実施して工事をおこなった場合、渋滞を発生させずに工事を完了させることが出来ないことより、本工程に集約して実施します。

また、追越規制開始時に必要な低速走行規制については、中央分離帯からの本線進入路の整備、大きな渋滞が発生しない区間での昼夜連続規制継続により低速走行規制回数を削減しています。

2. お出かけ前のお客さまへの情報提供の強化

お出かけ前に工事区間の高速道路状況をご確認いただくために、東名軸大規模工事サイト(<https://tomei-info.com/>)で、最新の工事規制および工事状況について情報提供します。

工事期間中は、夜間を中心に渋滞が予想されますので、お出かけ前に東名軸大規模工事サイト・ポスター・リーフレットなどの情報を参考にいただき、E85 小田厚、C4 圏央道、E20 中央道、E68 東富士五湖道路などへの迂回やお出かけ時間の変更などをご検討いただき、余裕を持ってお出かけいただきますようお願いいたします。

<東名集中工事(首都圏)専用 WEB サイトなどにおける主な情報提供の内容>

(1) 工事期間中の渋滞予測のご提供

東名軸大規模工事サイトで渋滞が予測される時間帯の情報をご提供します。

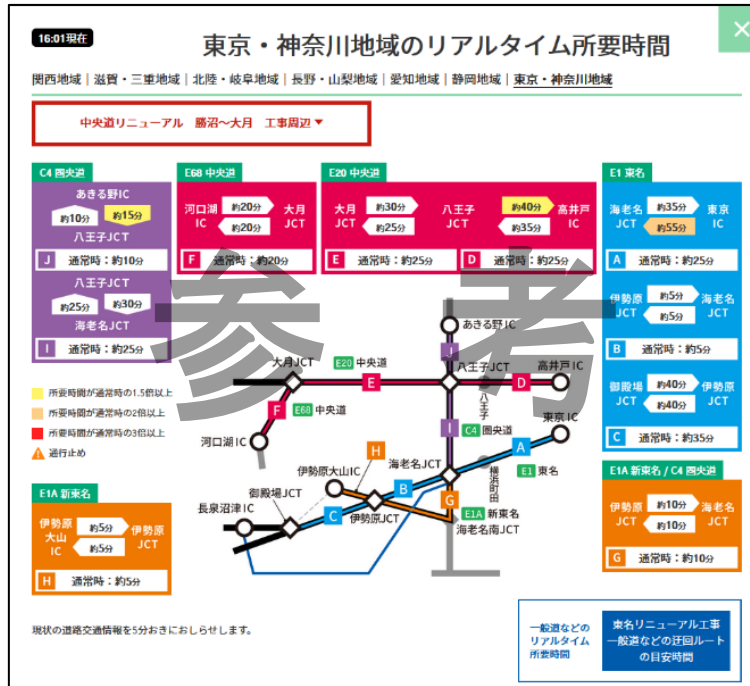
最新の渋滞予測を随時更新してまいりますので、ご確認ください。

(2) 最新の通過所要時間のご提供

走行ルートの選択やお出かけ時間の変更をご検討していただけるよう、最新の所要時間情報を提供します。

①主要 JCT 間のリアルタイム所要時間

【WEB サイトでの掲載イメージ】



②迂回ルートのリアルタイム所要時間

【WEB サイトでの掲載イメージ】

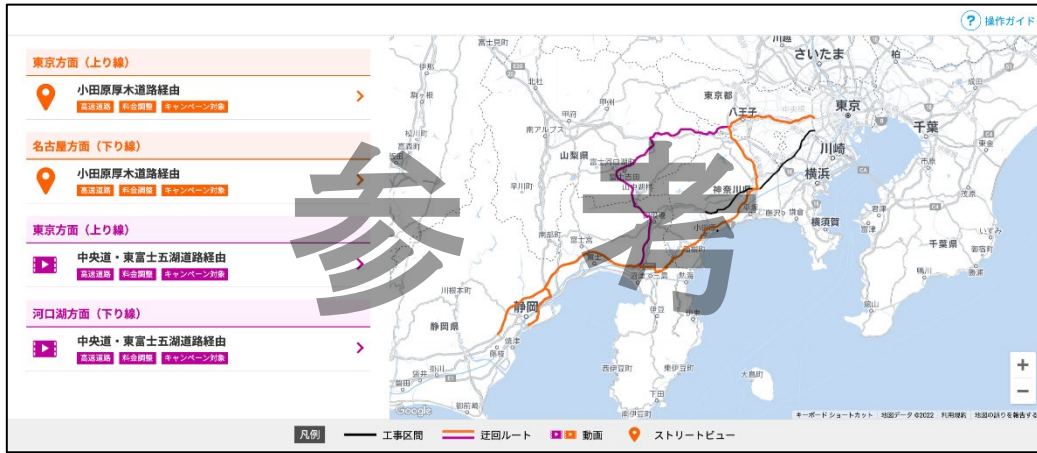


※所要時間は、交通状況の変化などにより、実際の所要時間とは異なる場合があります。

(3) 主な迂回ルートのご案内

迂回ルートの走行をご検討いただけるよう主な迂回ルートの経路情報を提供します。

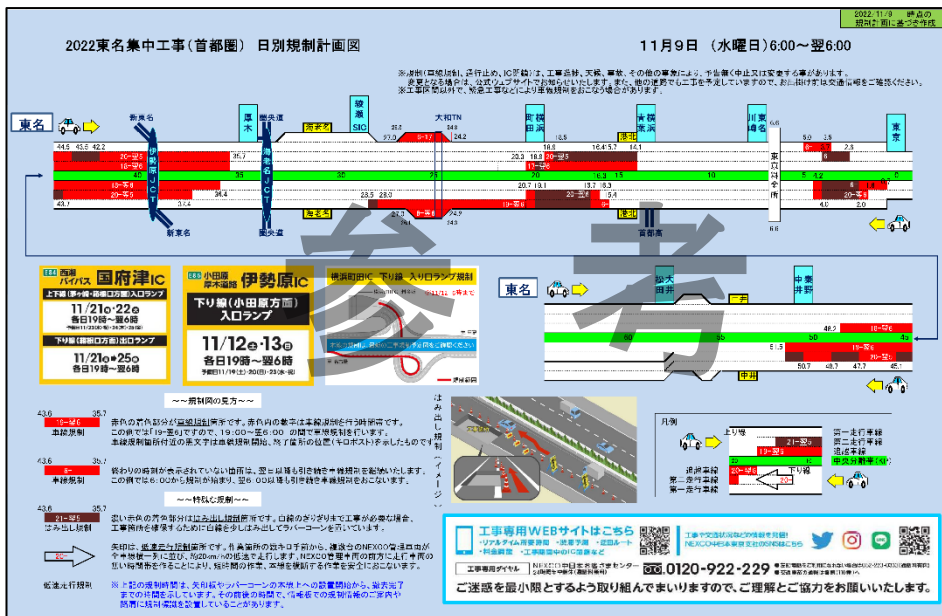
【WEB サイトでの掲載イメージ】



(4) 工事期間中の日々の工事規制計画のご提供

工事期間中の日々の工事規制の場所、車線、時間帯、主な工事内容が確認できるよう、日ごとの規制計画図を提供します。なお、走行可能車線に少しはみ出して規制している箇所、低速走行規制箇所などについても規制計画図に掲載します。天候や工事進捗により、工事規制計画が変更となる場合がありますので、最新の情報をご確認ください(工事期間中は毎日更新予定)。

【WEB サイトでの掲載イメージ】



(5) 東京支社公式 SNS を活用した情報提供

① 東京支社公式 twitter では、東名集中工事(首都圏)の告知、事故通行止めなどの緊急情報、渋滞情報、夜間 IC 閉鎖の開始・終了などの最新情報をお知らせします。

東京支社公式 twitter: https://twitter.com/c_nexco_tokyo/

■安全に高速道路をご利用いただくための取組み

1. 工事規制箇所や渋滞末尾での追突事故の防止

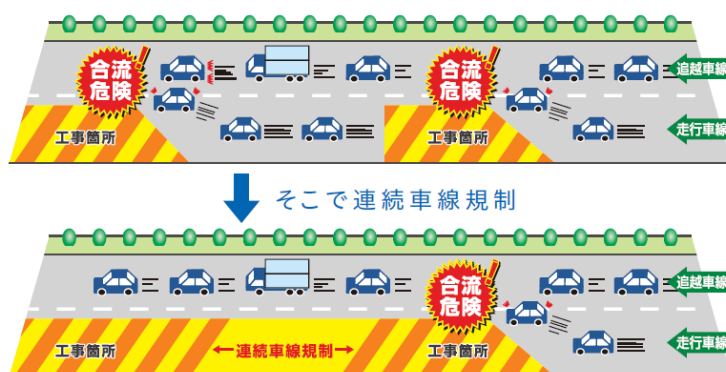
渋滞末尾での追突事故を防ぐため、渋滞末尾付近の路肩に標識車を配置し、この先の交通状況や規制状況をお伝えします。

【渋滞末尾警戒車の配置例】



2. 短い区間での車線変更を回避するための連続規制の実施

短い区間で工事箇所が近接する場合には、それぞれの工事規制が断続することにより車線変更などが増加し、無理な追い越しや合流に伴う追突や接触による事故の要因となることから、安全のため連続して規制を実施させていただくことがあります。



連続車線規制内のお知らせ看板の例



3. 規制設置作業などの手順や注意事項のお知らせ動画によるご案内

工事規制の設置や撤去、低速走行規制など、本線上での規制作業について、その手順や注意事項をお知らせする動画を作成し、SNS や SA・PA に設置されているデジタルサイネージ(MIB)などのご案内いたします。

4. 事故発生時の早急な対応

きめ細やかな情報提供とお客さまの安全のため、交通規制区間に設置したトラフィックカウンターや CCTV カメラなどを活用し、道路管制センターにおいて 24 時間体制で道路状況を監視するとともに、道路情報板や渋滞末尾警戒車でリアルタイムの情報をお知らせいたします。



■高速道路のご利用にご活用いただける各種情報のご案内

(1)交通規制のご案内

東名集中工事(首都圏)に関する各種情報を、テレビ CM、ラジオ CM、ポスター、リーフレット、東名軸大規模工事サイト、横断幕、立看板、デジタルサイネージ(MIB)などによって、事前にお知らせしてまいります。

また、工事期間中には、東名軸大規模工事サイトのほか、ハイウェイラジオなどでも工事規制情報を提供させていただくとともに、道路情報板、路上標識、標識車を活用した工事規制情報や安全に走行いただくための注意の呼びかけを実施いたします。

高速道路を走行される際には、これらの情報を活用し、安全に走行していただきますようお願いいたします。

なお、自動車走行中のドライバーの携帯電話の使用は法律で禁止されています。ご利用の際はSA・PAにてお願いします。

1. 東名軸大規模工事サイト

東名軸大規模工事サイトでは、工事計画情報、工事進捗状況、工事規制区間の所要時間情報のお知らせを実施します。また、高速道路ネットワークを活用した広域迂回のご案内や工事区間周辺の一般道のご案内もさせていただきます。

<https://tomei-info.com/>

※検索サイトで「東名工事」を入力して検索していただくことで、工事の概要、渋滞情報・予測をご確認いただけます。

東名工事

検索



2. NEXCO 中日本公式 WEB サイト

通行料金など高速道路に関する各種情報をご確認いただけます。

<https://www.c-nexco.co.jp>



(2)お出かけ前に入手できる道路交通情報

■ 日本道路交通情報センターの道路交通情報

インターネット(道路交通情報 Now!!) (<http://www.jartic.or.jp/>) や電話で道路交通情報をご確認いただけ入手できます。

電話番号 全国統一番号 050-3369-6666(携帯短縮ダイヤル「#8011」)

※全国どこからでも、最寄の情報センターに接続します。

■ i Highway 中日本(アイハイウェイ中日本)

全国の高速道路交通情報を PC・スマートフォンのウェブサイトを利用して、マップや文字でご確認いただけます。また、通行止めの発生または解除した際にメールでお知らせする「マイルート機能」などをご利用いただけます。



<https://www.c-ihighway.jp/>



■ 目で見るハイウェイテレホン

主要高速道路情報を、携帯電話の WEB サイトでご確認いただけます。

なお、運転中の携帯電話の使用は法律で禁止されています。携帯電話をご利用の際は SA・PA でお願いたします。

<http://c-nexco.highway-telephone.jp/main/>



(3)NEXCO 中日本 東京支社公式ツイッター

神奈川・静岡(E1 東名・E1A 新東名・C4 圏央道など)を中心とした高速道路情報の発信をしています。

https://twitter.com/c_nexco_tokyo



(4)高速道路上で入手できる道路交通情報

- 道路交通情報板
- 本工事専用特設情報板(路肩 LED 情報板)
- ハイウェイラジオ(1620kHz)
- ハイウェイ情報ターミナル(サービスエリア(SA)・パーキングエリア(PA)に設置)
- VICS(VICS対応ナビゲーションなどで、道路交通情報が入手できます)
- みちラジ(スマートフォンアプリ)

高速道路を走行中のお客さまの位置情報をもとに、渋滞・事故・通行止めや所要時間情報などを、あらかじめ設定した個人のスマホに明瞭な音声でプッシュ通知によりお知らせする情報通信アプリです。(日本語・英語・中国語(簡体字)・韓国語の4か国語に対応)

出発前にアプリを起動すれば、走行中の画面操作は一切不要です。なお、道路交通法により、走行中の運転者による携帯電話の使用は禁止されています。

・情報提供対象範囲

E1 東名高速道路など、NEXCO 中日本管内の路線でご利用いただけます。



図-1 画面イメージ(アプリ起動時)

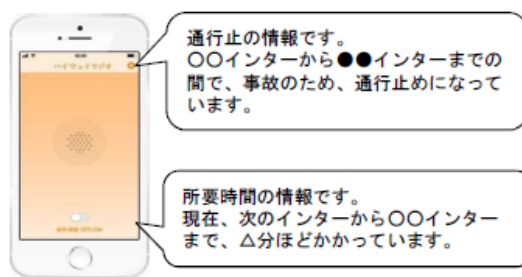


図-2 画面イメージ(音声受信時)



動作推奨 OS
iOS 12 以降 ※iPad ではご利用になれません。
Android 8.0 以降

(5)その他

- 道路緊急ダイヤル(#9910)

高速道路をご利用中に「故障車」や「落下物」、「道路の損傷」などを見つけたら、『#9910』道路緊急ダイヤル(通話料無料)にお電話ください。

■お願い

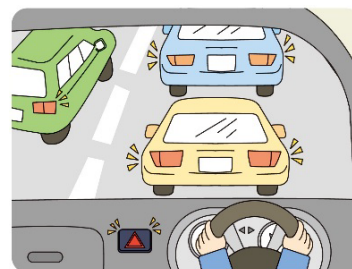
1. ゆとりをもった高速道路のご利用を

工事期間中は、渋滞や迂回により通常より所要時間が多くかかるおそれがあります。ゆとりをもった計画を立ていただき、お出かけ前には最新の交通情報を確認のうえ、ご利用いただきますようお願いいたします。

また、天候や作業進捗などにより工事期間を変更する場合があります。道路情報板や立看板などでお伝えしてまいります。ご利用の際はお手数をおかけしますが、事前に通行止めや規制情報をご確認くださいようお願いいたします。

2. 渋滞末尾での追突事故にご注意を

渋滞時には、渋滞の車列の中や渋滞末尾での追突事故のおそれがあります。渋滞末尾に近づいた際にはハザードランプを点灯し、後続車に合図するなどして、追突事故の防止に心掛けてください。



3. 全席シートベルトの着用を

高速道路上の事故では、シートベルトを着用していない乗員が、衝突の反動で車の外で投げ出されて死亡する場合があります。

運転手と助手席だけでなく、後部座席も含め必ず全席シートベルトの着用をお願いいたします(2008年6月1日より道路交通法が改正され、後部座席のシートベルトの着用が義務付けられました)。



4. 高速道路上の停止車両や、車外に出ている人にご注意ください！

渋滞や故障、事故などにより停止した車両に後続の車両が追突する事故や、故障や事故などの様子を確認するため車外に出ている人がはねられる事故が多発しています。

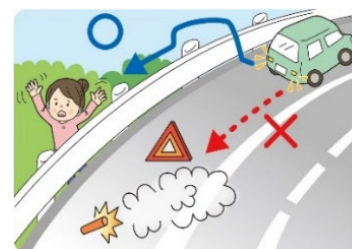
※「故障車」や「落下物」・「道路の破損」などを見つけたら道路緊急ダイヤル(#9910)で通報願います。

5. 高速道路上で停止した場合は

事故や故障などにより万が一高速道路上に停止してしまった場合は、ハザードランプを点灯するとともに、発炎筒・停止表示器材を車の後方に無理のない範囲で設置し、後続車へ合図してください(設置する際は車線から離れ、ガードレールなどの防護柵より外側の安全な場所を通って移動してください)。

また、車内や道路上に残るのは大変危険ですので、運転者も同乗者も全員、通行車両や足元に十分注意し、ガードレールなどの防護柵より外側の安全な場所へ避難してください。

避難後は、道路緊急ダイヤル『#9910』や110番、非常電話などで通報をお願いいたします。



6. 高速道路の逆走にご注意を

行き先や出口間違いをした際のUターンなどにより、高速道路を逆走した車両が関係する重大事故が発生しています。

万が一、逆走車両を発見した場合は、料金所やSA・PAなどの安全な場所から、110番で通報をお願いいたします。

逆走車の情報を見聞きした場合は、速度を落とし、十分な車間距離をとって、前方車両の動向を注視してください。逆走車は追い越し車線を走行する傾向があります。

高速道路をご利用される場合は、標識や路面標示をご確認いただき、指定された方向への走行をお願いいたします。

また、逆走をしてしまった場合には、周囲をご確認のうえハザードランプを点灯して停止し、安全な場所から速やかに 110 番や非常電話で通報をお願いいたします。

目的のインターチェンジを行き過ぎてしまった場合は、高速道路上でバックやUターン(転回)はせず、そのまま走行し、次のインターチェンジで降りてください。インターチェンジ出口では料金所スタッフがいるレーンをご利用いただき、料金所スタッフにお申し出ください。目的のインターチェンジまでお戻りいただけるようご案内しますので、料金所スタッフの指示に従ってください。その際の通行料金は当初流入インターチェンジから目的のインターチェンジまでの通行料金となります。

※インターチェンジの構造などによっては対応できない場合がありますので、あらかじめご了承ください。



7. 落下物にご注意ください！

落下物の責任は落とした人にあります。出発前や SA・PA などでの休憩時には、車両の点検をおこない、荷物を積載する場合はシートをかけてロープでしっかり固定するなど、走行中にゆるんだり、落下させたりしないよう注意してください。

落下物を見つけた場合は、安全な場所から道路緊急ダイヤル(#9910)に通報をお願いいたします。通報を受け、高速道路会社の道路管制センターが道路情報板に「落下物注意」の情報を表示するとともに、交通管理隊が落下物を回収します。

8. 「あおり運転」は絶対にやめましょう！

前方の車に極端に接近して運転するなどのいわゆる「あおり運転」は、大変危険です。2020年6月から、「あおり運転」防止のため妨害運転罪が創設されています。

車を運転する際は、周りの車の動きなどに注意し、安全な速度での運転を心掛け、十分な車間距離を保つとともに、無理な進路変更や追い越しは絶対におやめください。

危険な運転者に追われるなどした場合は、SA・PA など、交通事故に遭わない安全な場所に待避するとともに、警察に 110 番で通報してください。交通ルールを守った、思いやり・ゆずり合い運転を心掛けていただきますようお願いいたします。

9. 早めの車線変更のお願い

工事車線規制に伴い車線が減少している箇所、追突事故や交通規制機材に接触する事故が増えています。工事車線規制をおこなう場合、規制箇所の手前から工事標識を設置していますので、工事標識を見た場合は、早めの車線変更をお願いいたします。

なお、渋滞中は早めに合流すると交通の流れが悪くなります。渋滞中の合流時は規制箇所の先頭まで進み、お客さまが一台ずつ交互に合流する「ファスナー合流」にご協力をお願いいたします。

10.守っていますか？ キープレフト

高速道路の追越車線は追越のための車線です。追越を終えたらすみやかに走行車線に戻り「キープレフト」を守りましょう。

走行車線(左側車線)に車がないにも関わらず追越車線を走り続けることは道路交通法違反です。特に、トレーラー、大型貨物自動車等は高速道路での通行帯が指定されています。

■トレーラー

原則として、一番左側の車線を走行。

■大型貨物自動車・大型特殊自動車

右の標識が設置されている指定区間では、原則として一番左側の車線を走行。



以上