

# ■ 規制日程や渋滞予測・迂回ルートなどのご案内

## 1. 交通規制内容および日程

### I. 【昼夜連続・車線規制】

(1) **E1** 東名 小牧 JCT～**E1** 名神 一宮 JCT 下り線

8月26日(土)0時から9月15日(金)6時まで  
 ※土日も含み昼夜連続・車線規制をおこないます。

(2) **E1** 名神 一宮 JCT～一宮 IC 上り線

8月26日(土)0時から9月13日(水)6時まで  
 ※土日も含み昼夜連続・車線規制をおこないます。

(3) **E1** 名神 竜王 IC～栗東湖南 IC 上下線


8月28日(月)0時から9月2日(土)6時まで

(4) **E1** 名神 関ヶ原 IC～京都東 IC 上下線

9月4日(月)0時から9日(土)6時 および9月11日(月)0時から16日(土)6時

※**E1** 名神 八日市 IC～栗東 IC および、**E1** 名神 瀬田東 JCT～京都東 IC の区間では、  
 夜間通行止めもおこないます。


### 昼夜連続・車線規制区間

凡例  
 : 昼夜連続・車線規制



※上記以外の期間・規制区間に夜間車線規制を実施している場合があります。

規制方法	番号	規制区間	8月							9月																				
			25	26	27	28	29	30	31	1	2	3	4	5	6	7	8	9	10	11	12	13	14	15	16	17				
昼夜連続・車線規制	(1)	<b>E1</b> 東名・名神 小牧JCT～一宮JCT 下り線	0時開始 6時終了																											
	(2)	<b>E1</b> 名神 一宮JCT～一宮IC 上り線	0時開始 6時終了																											
	(3)	<b>E1</b> 名神 竜王IC～栗東湖南IC 上下線	0時開始 6時終了																											
	(4)	<b>E1</b> 名神 関ヶ原IC～京都東IC 上下線	0時開始 6時終了																											

 : 実施日

## II. 【夜間通行止め】

### (5) E1 名神 八日市IC～栗東IC 上下線

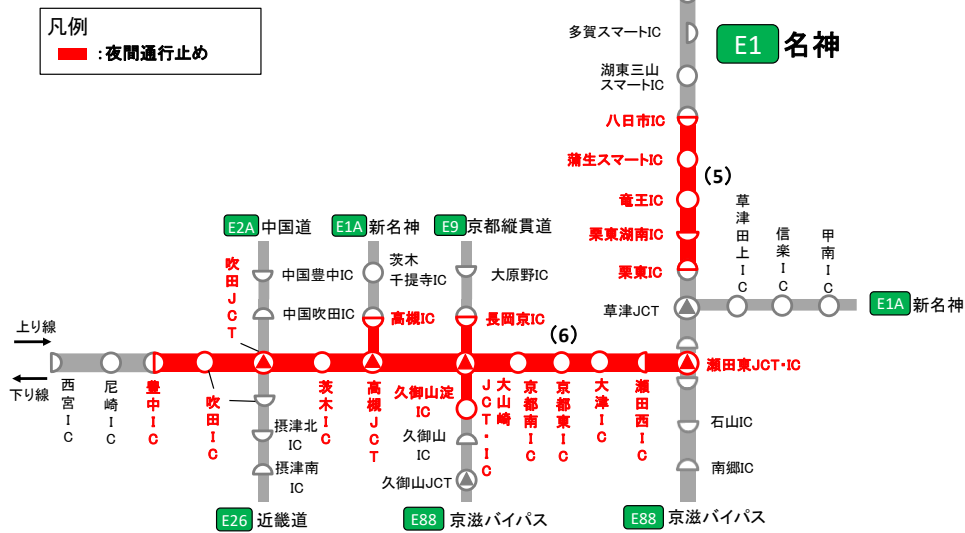
8月28日(月)から9月1日(金) 各日20時から翌6時まで

### (6) E1 名神 瀬田東JCT～豊中IC 上下線、E1A 新名神 高槻JCT～高槻IC 上下線、

### E9 京都縦貫道 長岡京IC～大山崎JCT 上下線、E88 京滋BP 大山崎JCT～久御山淀IC 上下線

9月4日(月)から8日(金) および9月11日(月)から15日(金) 各日20時から翌6時まで

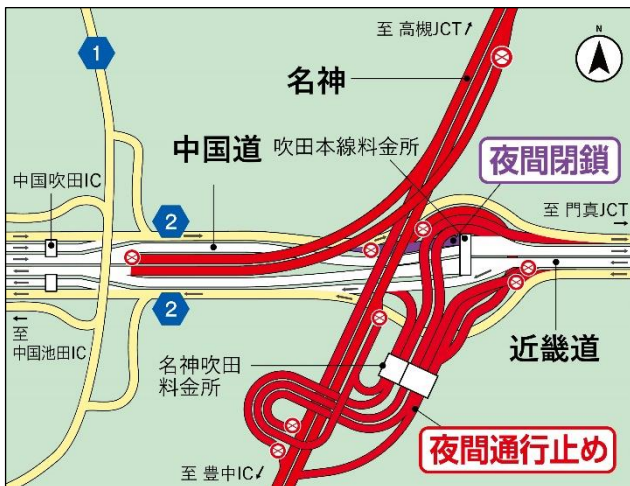
### 夜間通行止め区間



規制方法	番号	規制区間	8月							9月																
			25	26	27	28	29	30	31	1	2	3	4	5	6	7	8	9	10	11	12	13	14	15	16	17
夜間通行止め	(5)	E1 名神 八日市IC～栗東IC 上下線				■	■	■	■	■																
		E1 名神 瀬田東JCT～豊中IC 上下線											■	■	■	■	■	■			■	■	■	■	■	■
		E1A 新名神 高槻JCT～高槻IC 上下線											■	■	■	■	■	■			■	■	■	■	■	■
	(6)	E9 京都縦貫道 長岡京IC～大山崎JCT 上下線											■	■	■	■	■	■			■	■	■	■	■	■
		E88 京滋BP 大山崎JCT～久御山淀IC 上下線											■	■	■	■	■	■			■	■	■	■	■	■

  : 実施日

<吹田 IC ランプ詳細図>



<豊中 IC ランプ詳細図>



### Ⅲ. 【IC・PA閉鎖】

(7) **E1** 名神 岐阜羽島 IC:上下線 入口

8月28日(月)から30日(水) 各日20時から翌6時まで

予備日:8月31日(木)、9月1日(金) いずれの場合も同時間帯

(8) **E1** 名神 岐阜羽島 IC:上り線(東京方面) 出口

8月28日(月)から30日(水) および9月4日(月) 各日20時から翌6時まで

予備日:8月31日(木)、9月1日(金)、5日(火)いずれの場合も同時間帯

(9) **E1** 名神 岐阜羽島 IC:下り線(京都方面) 出口

9月4日(月)、5日(火) 各日20時から翌6時まで

予備日:9月6日(水)、7日(木) いずれの場合も同時間帯

(10) **E1** 名神 一宮 IC:上り線(東京方面)から名古屋高速への接続路

9月6日(水) 22時から翌6時まで

予備日:9月7日(木) 同時間帯

(11) **E1** 名神 伊吹 PA:上り(東京方面)

9月11日(月)、12日(火) 各日20時から翌6時まで

予備日:9月13日(水)、14日(木) いずれの場合も同時間帯

(12) **E88** 京滋 BP 久御山 IC:下り線(大山崎方面) 入口

9月4日(月)から8日(金) および9月11日(月)から15日(金) 各日20時から翌6時まで

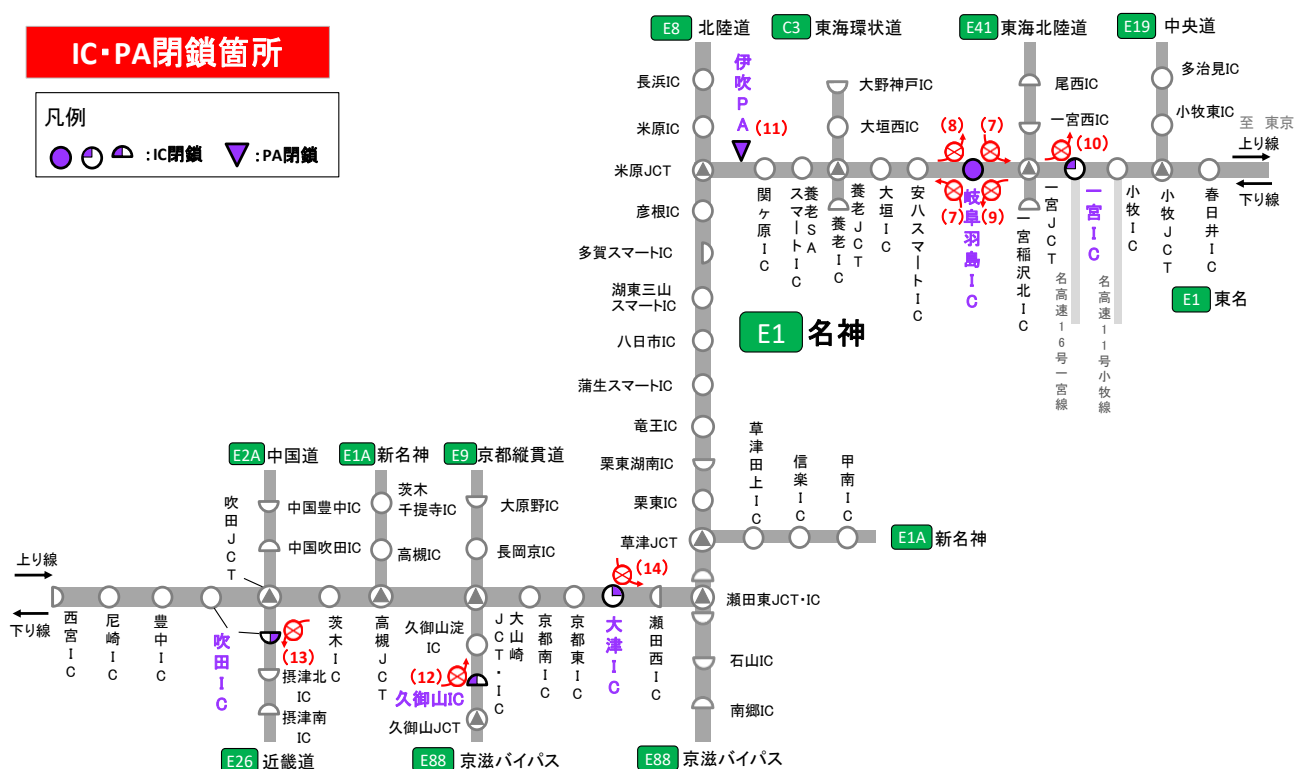
(13) **E26** 近畿道 吹田 IC 中央環状線(府道2号)から近畿道:下り線(和歌山方面)への入口

9月4日(月)から8日(金) および9月11日(月)から15日(金) 各日20時から翌6時まで

(14) **E1** 名神 大津 IC:上り線(東京方面) 入口

9月4日(月)0時から9日(土)6時まで

9月11日(月)0時から16日(土)6時まで



規制方法	番号	規制区間	8月							9月																
			25	26	27	28	29	30	31	1	2	3	4	5	6	7	8	9	10	11	12	13	14	15	16	17
I C ・ P A 閉鎖	(7)	E1 名神 岐阜羽島IC 上下線入口					各日20時～翌6時	各日20時～翌6時	各日20時～翌6時																	
	(8)	E1 名神 岐阜羽島IC 上り線(東京方面)出口					各日20時～翌6時	各日20時～翌6時	各日20時～翌6時			各日20時～翌6時	各日20時～翌6時													
	(9)	E1 名神 岐阜羽島IC 下り線(京都方面)出口										各日20時～翌6時	各日20時～翌6時													
	(10)	E1 名神 一宮IC 上り線(東京方面)から名古屋高速への接続路											各日22時～翌6時	各日22時～翌6時												
	(11)	E1 名神 伊吹PA 上り(東京方面)																				各日20時～翌6時	各日20時～翌6時	各日20時～翌6時	各日20時～翌6時	
	(12)	E88 京滋BP 久御山IC 下り線(大山崎方面)入口											各日20時～翌6時	各日20時～翌6時							各日20時～翌6時	各日20時～翌6時	各日20時～翌6時	各日20時～翌6時		
	(13)	E26 近畿道 吹田IC 中央環状線(府道2号)から 近畿道:下り線(和歌山方面)への入口											各日20時～翌6時	各日20時～翌6時							各日20時～翌6時	各日20時～翌6時	各日20時～翌6時	各日20時～翌6時		
	(14)	E1 名神 大津IC 上り線(東京方面)入口											0時開始	6時終了							0時開始	6時終了	0時開始	6時終了	0時開始	6時終了

■ : 実施日    □ : 予備日

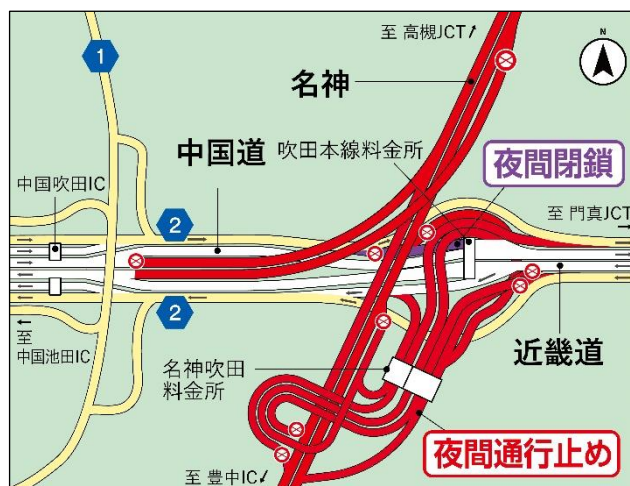
<一宮 IC 出口に関する閉鎖>



<大津 IC 上り線入口に関する閉鎖>



<近畿道 吹田 IC に関する閉鎖>



名神 瀬田東 JCT～豊中 IC(上下線)夜間通行止め実施時は、中央環状線(府道2号)から近畿道下り線(和歌山方面)への入口で夜間IC閉鎖を実施いたします。近畿道をご利用のお客さまは、近隣ICへの迂回をお願いいたします。

## 2. 渋滞予測

交通規制期間中は、上り線で瀬田東 IC 付近を先頭に最大 20km、彦根 IC 付近を先頭に最大 20km、一宮 IC 付近を先頭に最大 10km の渋滞を、下り線で栗東湖南 IC 付近を先頭に最大 30km、彦根 IC 付近を最大に 25km、一宮 JCT 付近を先頭に最大 15km の渋滞を予測しています。特に一宮 IC 付近では、周辺道路も含め激しい混雑が予測されます。

また、京滋 BP や東海北陸道、名古屋高速 一宮線などでも渋滞を予測しています。朝夕を中心に渋滞を予測していますので、お出かけ時間の変更や、料金調整をおこなう伊勢湾岸道、新名神、中国道、近畿道、第二京阪、名二環または名古屋高速などへの迂回、公共交通機関の利用のご検討をお願いいたします。詳細な情報は、名神集中工事専用 WEB サイトをご確認ください。

本渋滞予測は、過去の名神集中工事の実績と最新の交通量などにに基づき算出しておりますが(2023 年 6 月時点)、工事計画の見直しや関係機関との協議による規制計画の変更に伴い、渋滞予測が変わる可能性もございます。

### ■渋滞予測カレンダー

		E1 東名 小牧JCT～ E1 名神 岐阜羽島IC						
(東京方面) 上り線	8月	日	月	火	水	木	金	土
	6	7	8	9	10	11	12	
	13	14	15	16	17	18	19	
	20	21	22	23	24	25	26	
(神戸方面) 下り線	8月	日	月	火	水	木	金	土
	6	7	8	9	10	11	12	
	13	14	15	16	17	18	19	
	20	21	22	23	24	25	26	
		E1 名神 関ヶ原IC～八日市IC						
(東京方面) 上り線	8月	日	月	火	水	木	金	土
	6	7	8	9	10	11	12	
	13	14	15	16	17	18	19	
	20	21	22	23	24	25	26	
(神戸方面) 下り線	8月	日	月	火	水	木	金	土
	6	7	8	9	10	11	12	
	13	14	15	16	17	18	19	
	20	21	22	23	24	25	26	
		E1 名神 八日市IC～栗東IC						
(東京方面) 上り線	8月	日	月	火	水	木	金	土
	6	7	8	9	10	11	12	
	13	14	15	16	17	18	19	
	20	21	22	23	24	25	26	
(神戸方面) 下り線	8月	日	月	火	水	木	金	土
	6	7	8	9	10	11	12	
	13	14	15	16	17	18	19	
	20	21	22	23	24	25	26	
		E1 名神 栗東IC～高槻JCT						
(東京方面) 上り線	8月	日	月	火	水	木	金	土
	6	7	8	9	10	11	12	
	13	14	15	16	17	18	19	
	20	21	22	23	24	25	26	
(神戸方面) 下り線	8月	日	月	火	水	木	金	土
	6	7	8	9	10	11	12	
	13	14	15	16	17	18	19	
	20	21	22	23	24	25	26	

予測最大渋滞長
～10km
10～15km
15～20km
20km以上

### 3. 主要な迂回ルートのご案内

伊勢湾岸道、新名神、近畿道、京滋BP、第二京阪、名二環、名古屋高速、名阪国道などをご利用ください。

※迂回ルートの所要時間などの詳細は、名神集中工事専用 WEB サイトをご確認ください。

※E23 東名阪自動車道(東名阪道) 蟹江IC～長島IC(下り線)では2023年12月ごろまでリニューアル工事のため車線規制を実施しています。

※都心部の混雑にご注意ください。



【迂回ルートのご利用により所要時間の短縮が想定される区間のルート例(参考)】

工事区間ルート例	迂回ルート例	所要時間(参考)
吹田 JCT ⇒名神 ⇒新名神 ⇒四日市 JCT	吹田 JCT ⇒近畿道 ⇒名阪国道 ⇒東名阪道 ⇒四日市 JCT	工事区間ルート利用時:約 150 分 迂回ルート利用時:約 130 分
草津 JCT ⇒名神 ⇒小牧 IC	草津 JCT ⇒新名神 ⇒東名阪道 ⇒名二環 ⇒名古屋高速 小牧線 ⇒小牧 IC	工事区間ルート利用時:約 160 分 迂回ルート利用時:約 100 分

※ 工事区間ルート利用時の所要時間は、最大の渋滞を予測している時間帯を時速 20km で走行した場合の所要時間となります。

※ 迂回ルートでは渋滞をしない予測です。

※ 工事期間中の工事区間ルートと迂回ルートの所要時間は、名神集中工事専用 WEB サイトで最新の所要時間を提供いたします。

#### 4. 料金調整のご案内(迂回した場合の措置)

(1)東名 小牧 JCT～名神 一宮 JCT(下り線)、名神 一宮 JCT～一宮 IC(上り線)、名神 関ヶ原 IC～京都東 IC(上下線)、の工事に伴う料金調整について《ETC 車限定》

名神集中工事期間中、工事区間を避けるため、名二環や名古屋高速、一般道へ迂回された場合は料金調整をおこないます。

##### 1) 対象期間

2023年8月26日(土)0時から9月16日(土)6時まで

※上記対象期間に関わらず、車線規制の終了をもって料金調整を終了します。

##### 2) 対象車種

全車種(ETC 車限定)

##### 3) 料金調整内容

###### i) 名二環・名古屋高速迂回時の料金調整のご案内 ※ETC 車限定

次の(a)、(b)いずれかのパターンで迂回をされた場合には、迂回せずに直通利用された場合と同額になるよう通行料金を調整します(迂回せずに直通利用されるより通行料金が高くなる場合のみ)。

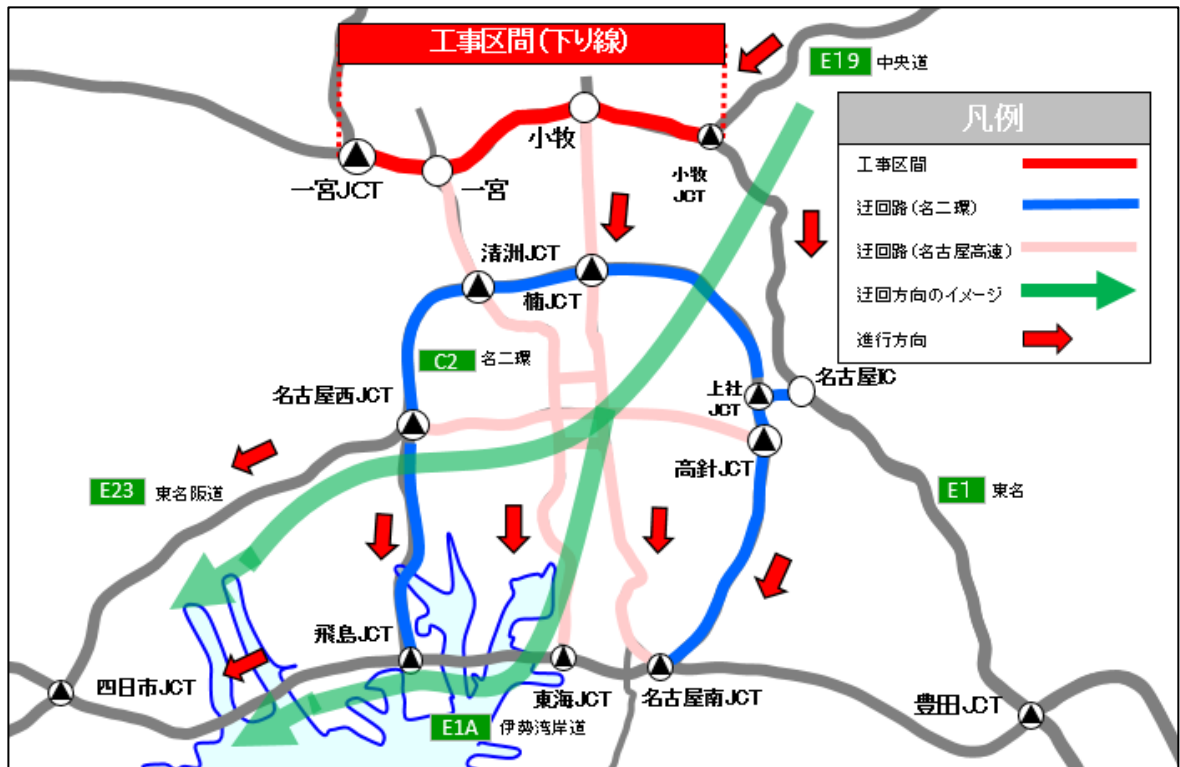
(a)東名阪道または伊勢湾岸道を名古屋・東京方面に走行し、名二環または名古屋高速に迂回後、再度東名または名神へ乗り継がれた場合

###### 【迂回ルート図(a)】



(b)東名または名神を走行し、名二環または名古屋高速に迂回後、東名阪道または伊勢湾岸道へ乗り継ぎ神戸方面に走行された場合

【迂回ルート図(b)】



なお、今回の集中工事では、一宮 IC において夜間閉鎖を 1 夜間おこないます。一宮 IC 夜間閉鎖時には名神上り線(東京方面)から名古屋高速への乗り継ぎができませんので、名古屋高速一宮線を利用予定のお客さまは一宮 IC で流出し一般道(国道 22 号)へ迂回後、名古屋高速 西春入口から再流入いただき名古屋高速一宮線への乗継利用をお願いします。通行料金については一般道へ迂回せずに直通利用された場合と同額となるように調整いたします。(詳細については名神集中工事 WEB サイトにてご確認ください。)

- ※名二環または名古屋高速の途中の IC で流出した場合は、料金調整の対象となりません。名二環または名古屋高速を連続走行した場合に限り、料金調整の対象となります。
- ※一般道から名二環または名古屋高速へ流入し迂回走行した場合は料金調整の対象となりません。
- ※名古屋高速のご利用分は通常通りお支払いいただきます。通行料金は、当社から請求させていただく金額から減額することで調整します。  
迂回ルートにおける名古屋高速の通行料金が直通ルートの通行料金を超える場合には、直通利用された場合の通行料金と同額には調整されません。
- ※料金調整における ETC 時間帯割引の適用については、直通走行した場合に適用される ETC 時間帯割引を適用したうえで料金調整をおこないます。
- ※平日朝夕割引について、月毎の利用回数は、直通料金に調整された走行を 1 回としてカウントし、還元額(無料通行分)は、直通料金に調整された通行料金を基に計算します。
- ※料金所の路側表示器などは調整前の通行料金が表示されますが、走行日の翌月以降、クレジットカード会社などからの料金請求時に調整されます。
- ※夜間 IC 閉鎖に伴う料金調整はおこないません。



●料金調整例

E1 名神 京都南 IC ⇒ E19 中央道 多治見 IC (普通車の場合)



※上記迂回の場合 : 4,480 円(AE) < 5,440 円(AB+BC+CD+DE)のため、4,480 円(AE)に調整

ii)一般道迂回時の料金調整のご案内 ※ETC 車限定

対象期間内に、高速道路を下表の流出指定 IC で一旦流出し、一般道を迂回して再流入指定 IC から再度同一方向に乗り継がれた場合につきましては、迂回せずに直通利用された場合と同額になるよう通行料金を調整します(迂回せずに直通利用されるより料金がくなる場合のみ)。

●一般道迂回の乗継指定 IC

道路名	交通規制区間	乗継指定 IC	
		流出指定 IC	再流入指定 IC
E1 名 神	一宮 JCT⇒一宮 IC (上り線) 京都東 IC⇒関ヶ原 IC (上り線)	E1 名神 大垣 IC、安八スマート IC、 岐阜羽島 IC C3 東海環状道 大野神戸 IC、大垣西 IC	E1 名神 小牧 IC、一宮 IC E1 東名 春日井 IC E19 中央道 小牧東 IC、多治見 IC E41 東海北陸道 岐阜各務原 IC、一宮木曾川 IC、 尾西 IC、一宮西 IC、一宮稲沢北 IC
		E41 東海北陸道 岐阜各務原 IC、一宮木曾川 IC、 尾西 IC、一宮西 IC、一宮稲沢北 IC	E1 名神 小牧 IC、一宮 IC E1 東名 春日井 IC E19 中央道 小牧東 IC、多治見 IC
		E1 名神 京都東 IC、大津 IC	E8 北陸道 敦賀 IC、木之本 IC
		E23 東名阪道 桑名東 IC、桑名 IC	E1 名神 大垣 IC、安八スマート IC、 岐阜羽島 IC
		E23 東名阪道 蟹江 IC	E41 東海北陸道 一宮稲沢北 IC

	交通規制区間	乗継指定 IC	
		流出指定 IC	再流入指定 IC
E1 名神 ・ E1 東名	一宮 JCT⇒小牧 JCT (下り線) 京都東 IC⇒関ヶ原 IC (下り線)	E1 名神 小牧 IC、一宮 IC	E1 名神 岐阜羽島 IC、安ハスマート IC、 大垣 IC、養老 SA スマート IC、 関ヶ原 IC
		E1 東名 名古屋 IC、守山スマート IC、 春日井 IC	C3 東海環状道 大垣西 IC、養老 IC
		E19 中央道 小牧東 IC、多治見 IC	E41 東海北陸道 岐阜各務原 IC、一宮木曾川 IC、 尾西 IC、一宮西 IC、一宮稲沢北 IC
		E8 北陸道 敦賀 IC、木之本 IC	E1 名神 大津 IC、京都東 IC
		E1 名神 岐阜羽島 IC、安ハスマート IC、 大垣 IC	E23 東名阪道 桑名東 IC、桑名 IC
		E41 東海北陸道 一宮稲沢北 IC	E23 東名阪道 蟹江 IC

※料金調整における ETC 時間帯割引の適用については、直通走行した場合に適用される ETC 時間帯割引を適用したうえで料金調整をおこないます。

※平日朝夕割引について、月毎の利用回数は、直通料金に調整された走行を 1 回としてカウントし、還元額（無料通行分）は、直通料金に調整された通行料金を基に計算します。

※料金所の路側表示器などは調整前の通行料金が表示されますが、走行日の翌月以降、クレジットカード会社などからの料金請求時に調整されます。

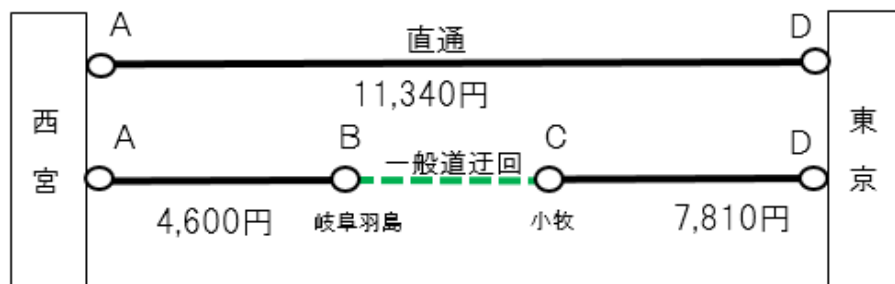
※夜間 IC 閉鎖に伴う料金調整はおこないません。

※流出指定 IC で流出されてから 6 時間以内に再流入指定 IC で乗り継いでください。

※スマート IC は ETC 車専用です。

●料金調整例

E1 名神 西宮 IC ⇒ E1 東名 東京 IC（普通車の場合）



※上記迂回の場合 : 11,340 円(AD) < 12,410 円(AB+CD) のため、11,340 円(AD)に調整

(2) 瀬田東 JCT～豊中 IC 夜間通行止め期間中における第二京阪迂回料金調整のご案内《ETC 車限定》

瀬田東 JCT～豊中 IC 夜間通行止め期間中に、下記料金調整対象 IC 相互間を、第二京阪を経由して連続走行する ETC 車を対象に、E89 第二京阪迂回料金調整を実施します。E89 第二京阪迂回料金調整の詳細は以下のとおりです。

1) E89 第二京阪迂回料金調整の条件

実施期間	瀬田東 JCT～豊中 IC 夜間通行止め期間中 9月4日(月)から9月16日(土)まで	
料金調整対象車両	下表の「西区間の①または②」と「東区間」の相互間を、「E26 近畿道・E89 第二京阪」を経由して連続走行する ETC 車(全車種対象) ※E1 名神 豊中 IC⇄E2A 中国道 中国豊中 IC を一般道を経由して走行した場合も含まれます。	
	西区間	① E1 名神 尼崎 IC、西宮 IC E2A 中国道 中国豊中 IC 以西の各 IC (E2 山陽道などを含む)
		② E26 近畿道 吹田 IC・摂津北 IC・守口 JCT 以南の各 IC (E26 阪和道などを含む)
東区間	E1 名神 大山崎 IC 以東の各 IC (E88 京滋 BP などを含む)	
※非 ETC 車(現金支払いなど)は、料金調整の対象とはなりません。		
料金調整の内容	E1 名神をご走行いただいた場合の通行料金より、割高にならないように調整します。 ※E89 第二京阪 門真 JCT と「東区間」相互間の通行料金は、E1 名神 吹田 IC と「東区間」相互間の通行料金を上限とします。さらに、「西区間①」「西区間②(吹田 IC または摂津北 IC に限る)」と「東区間」相互間を通行する場合は、E26 近畿道の通行料金を「0 円」に調整します。	



## 2) E89 第二京阪迂回料金調整の利用にあたってのご注意

- 非 ETC 車(現金支払いなど)は、料金調整の対象とはなりません。
- 高速道路に入る前から出た後まで、車載器に同一の ETC カードを挿入してご走行ください。
- 「西区分」と「東区分」の相互間を連続走行せず、途中で高速道路を一旦流出された場合は、料金調整の対象とはなりません。(E1 名神 豊中 IC⇄E2A 中国道 中国豊中 IC を一般道を経由して走行した場合は対象となります。)
- E89 第二京阪に迂回走行いただいても、迂回料金調整の条件を満たしていない場合は、走行経路どおりの料金が必要となります。
- 各料金所では料金調整前の料金が表示されますが、請求の際には料金調整後の料金で請求させていただきます。なお、特殊な事象が生じた場合などは、一旦請求させていただき、後日料金調整される場合があります。
- 「E26 近畿道守口 JCT 以南⇄東区分」のご走行の場合は、E26 近畿道料金は調整いたしません。この場合、E26 近畿道等の ETC 時間帯割引は E26 近畿道などの出入口の通過時間で判定します。
- 「西区分①および西区分②(E26 近畿道 吹田 IC、摂津北 IC に限る)⇄東区分」のご走行の場合は、E89 第二京阪迂回料金調整により E26 近畿道の料金が 0 円になりますので、カード会社からの請求明細書などでは、E26 近畿道の走行が記載されません。

**【参考: E1 名神 瀬田東 JCT～豊中 IC 夜間通行止め時の第二京阪迂回料金調整例】**

**・走行例① 岡山 IC⇒名古屋西 IC ご走行の場合 (ETC: 普通車の場合)**

走行ルート	高速道路 走行距離	調整前料金 (深夜割引適用)	調整後料金 (深夜割引適用)
通常ルート (E1 名神、E1A 新名神経由)	約 316km	7,450 円 (5,220 円)	— (—)
第二京阪迂回ルート (E26 近畿道、E89 第二京阪、E88 京滋 BP 経由)	約 329km	9,950 円 (6,970 円)	7,450 円 (5,220 円)

※ETC 割引の適用は、岡山 IC または名古屋西 IC の通過時間で判定します。

**・走行例② 栗東 IC⇒吹田 IC ご走行の場合 (ETC: 普通車の場合)**

走行ルート	高速道路 走行距離	調整前料金 (深夜割引適用)	調整後料金 (深夜割引適用)
通常ルート (E1 名神経由)	約 57km	1,920 円 (1,340 円)	— (—)
第二京阪迂回ルート (E88 京滋 BP、E89 第二京阪、E26 近畿道経由)	約 70km	2,910 円 (2,040 円)	1,920 円 (1,340 円)

※ETC 割引の適用は、栗東 IC または門真本線料金所の通過時間で判定します。

(E26 近畿道吹田 IC の通過時間では判定しません。)

**・走行例③ 竜王 IC⇒松原 IC ご走行の場合 (ETC: 普通車の場合)**

走行ルート	高速道路 走行距離	調整前料金 (深夜割引適用)	調整後料金 (深夜割引適用)
通常ルート (E1 名神、E26 近畿道、E26 阪和道経由)	約 96km	2,980 円 (2,080 円)	— (—)
第二京阪迂回ルート (E88 京滋 BP、E89 第二京阪、E26 近畿道、E26 阪和道経由)	約 84km	3,370 円 (2,360 円)	2,890 円 (2,020 円)

※料金調整は東区間のみとなり、別途 E26 近畿道・阪和道分が必要となります。

※ETC 割引の適用は、東区間分は竜王 IC または門真 JCT、E26 近畿道・阪和道分は門真 JCT または松原 IC の通過時間で判定します。

※夜間通行止め実施時の一般道迂回に関する通行料金の乗継調整に関する料金調整のご案内については、名神集中工事専用 WEB サイトにてご確認ください。

○名神集中工事専用 WEB サイト <https://restriction.c-nexco.co.jp/cms-23a/> (7 月上旬開設予定)

## 5. 工事内容

＜お客さまの走行安全性と快適性を高めるために＞

### (1) 床版および舗装補修工事

傷んだ舗装路面および床版の補修や補強、防水工事をおこないます。



床版補修状況



補修後イメージ

### (2) 跨道橋撤去工事

不要となった跨道橋の撤去をおこないます。



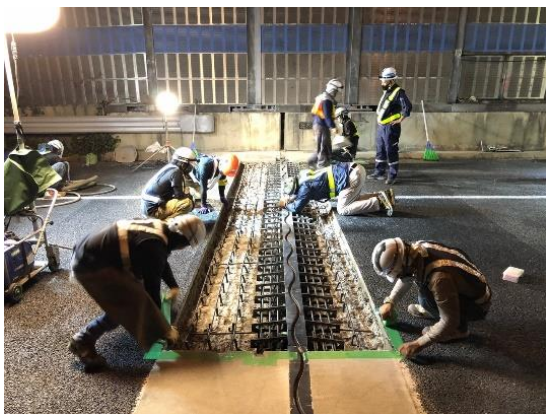
跨道橋撤去状況



撤去後イメージ

### (3) 橋梁伸縮装置取替工事

老朽化した橋梁の伸縮装置の取替工事をおこないます。



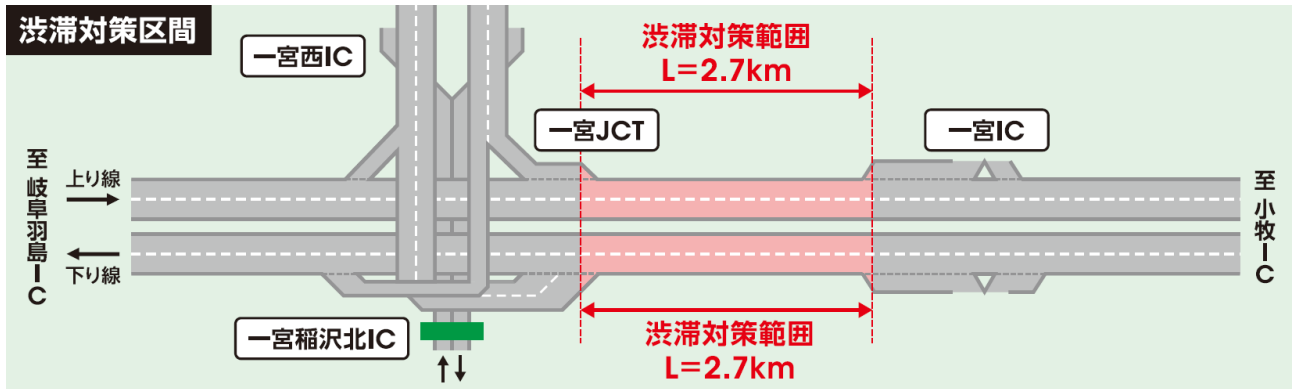
橋梁伸縮装置取替状況



取替後イメージ

#### (4)一宮 JCT 付近の渋滞対策工事

名神 一宮 IC～一宮 JCT(上下線)において、渋滞対策として、現況の道路幅は変更せずに車線幅や路肩幅を変更し、4車線の区間を6車線に改良する事業を実施しています。名神集中工事では、この事業の一環として、橋梁の床版を補強するシートを設置する工事をおこないます。



渋滞対策区間

#### <道路構造物を安全にご利用いただくために>

- ・道路構造物、道路付属物および設備の点検  
橋梁や道路照明設備などの点検をおこないます。



橋梁の点検



道路照明設備の点検