

1. 主な迂回路と乗継調整のご案内

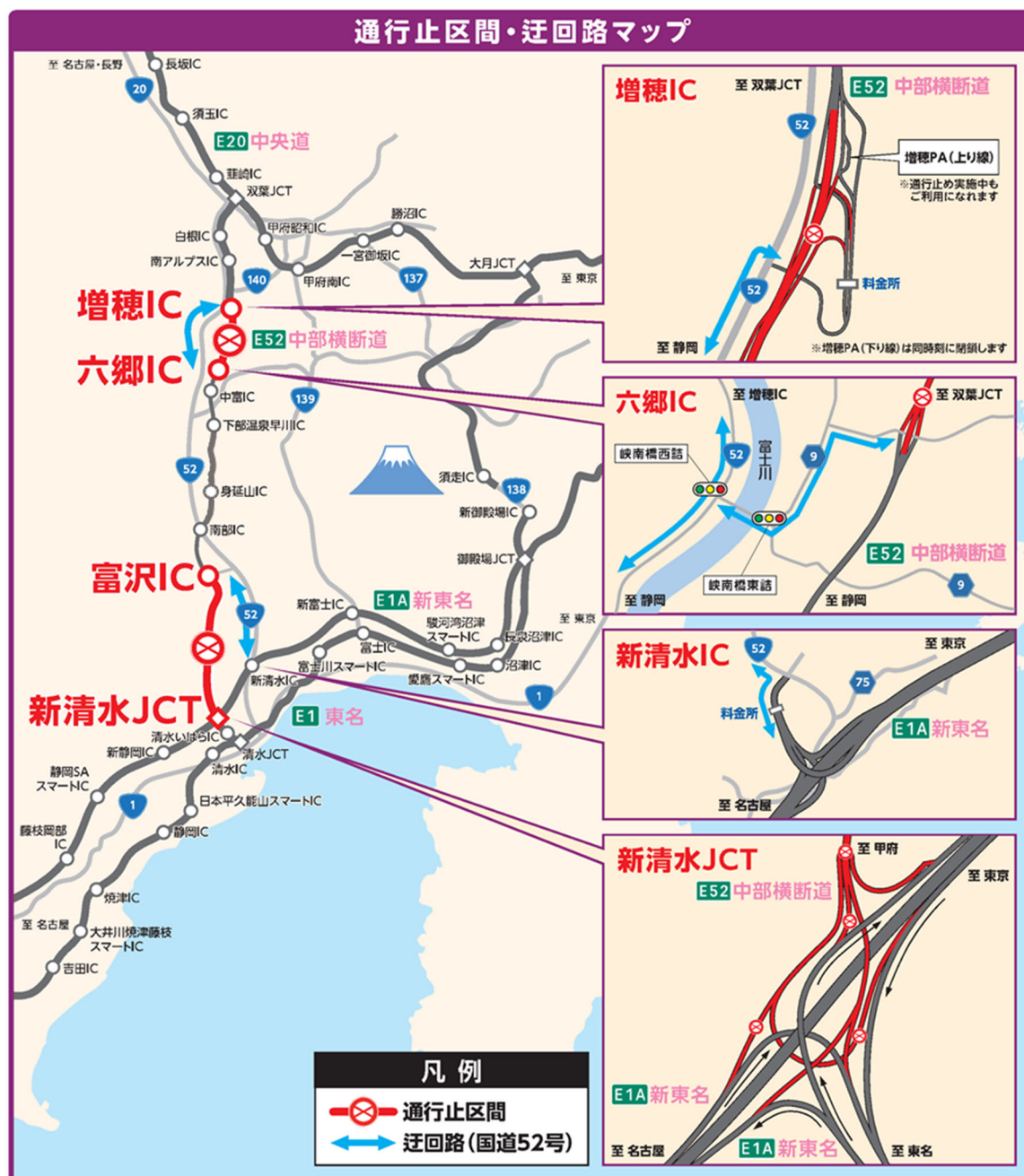
(1) 迂回路のご案内

E52 中部横断道 新清水 JCT～富沢 IC、六郷 IC～増穂 IC(6月12日(月)～6月23日(金)の平日)

夜間通行止め時に当該区間をご利用される場合の迂回路は、以下のとおりです。

【通常ルートと迂回路の所要時間を比較しています。】

通行止め 区間	主な迂回路	高速道路利用		一般道利用		増加時間
		距離	所要時間	距離	所要時間	
新清水 JCT ⇔ 富沢 IC	新東名(新清水 IC) ⇔ 国道 52 号 ⇔ 富沢 IC	20.8 km	約 20 分	28.3 km	約 35 分	約 15 分
六郷 IC ⇔ 増穂 IC	六郷 IC ⇔ 国道 52 号 ⇔ 増穂 IC	10.1 km	約 10 分	12.5 km	約 20 分	約 10 分



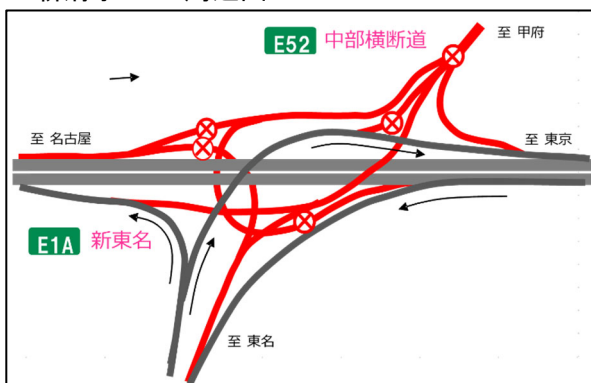
E1A 新東名(上り線) 新清水 JCT(6月19日(月)夜間のみ)

夜間通行止め時に当該区間をご利用される場合の迂回路は、以下のとおりです。

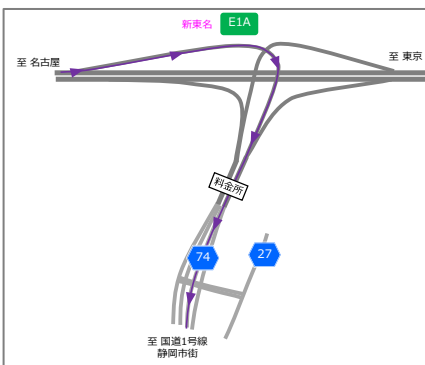
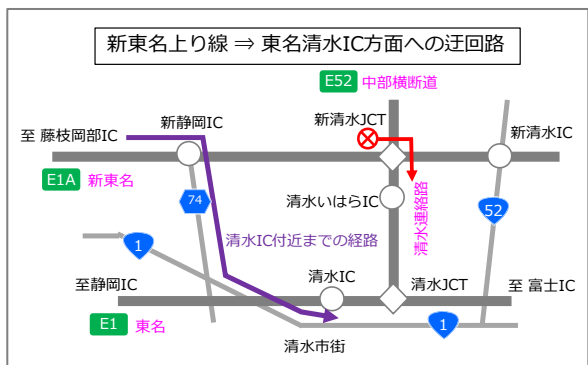
【通常ルートと迂回ルートの所要時間を比較しています。】

通常ルート (例)	主な迂回ルート	通常利用		迂回ルート利用		増加時間
		距離	所要時間	距離	所要時間	
新静岡 IC ⇔ 清水 IC	新静岡 IC(流出) ⇔ 県道 74 号 ⇔ 国道 1 号 ⇔ 清水 IC	15.1 km	約 10 分	12.0 km	約 15 分	約 5 分
新清水 JCT ⇔ 清水 JCT ⇔ 富士 IC	新清水 JCT ⇔ 新富士 IC ⇔ 富士 IC	29.4 km	約 20 分	28.2 km	約 20 分	約 0 分

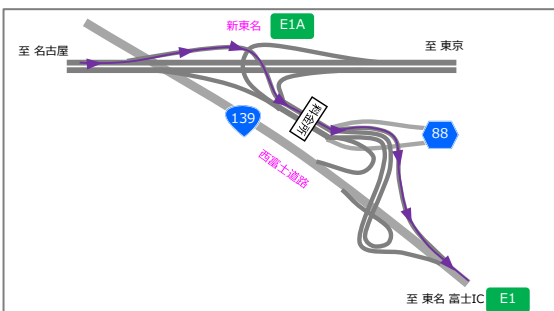
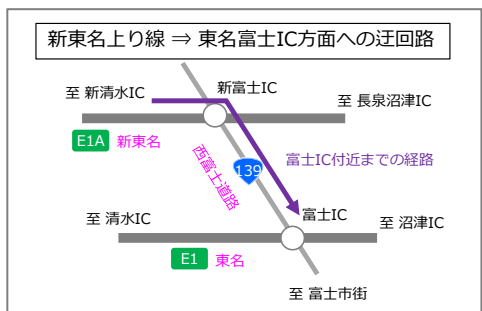
■新清水 JCT 周辺図



■新静岡 IC 周辺図



■新富士 IC 周辺図



※【新東名】新富士 IC で流出し、【東名】富士 IC などから再流入した場合の乗継調整はございません。

(2) 乗継調整のご案内

E1A 新東名(上り線) 新清水 JCT(6月19日(月))

※中部横断道の通行止めでは、乗継調整区間はございません。

新清水 JCT の通行止め期間中は一般道への迂回をお願いしております。通行止め箇所を一般道に迂回し、再度同一方向に乗り継がれるお客さまには、迂回せずに直通利用された場合の通行料金より高くないよう所定の方法により通行料金の調整をおこないます。

○料金調整期間

2023年6月19日(月)20時～翌6時

○対象区間(乗継指定 IC)

道路名	通行止め箇所	流出指定 IC ※ ¹ (乗継証明書発行 IC)	再流入指定 IC	乗継時間
新東名 (上り線)	新清水 JCT→清水連絡路	【新東名】 藤枝岡部 IC、 静岡 SA スマート IC※ ² 、 新静岡 IC、新清水 IC	【東名】 富士 IC、富士川スマート IC※ ² 、 清水 IC、静岡 IC、焼津 IC、 日本平久能山スマート IC※ ² 【新東名】 清水いはら IC、新清水 IC	24 時間以内

※¹ 流出指定 IC で流出後、通行止めが解除された場合は、流出した IC で再流入しても料金の調整をおこないません。

※² スマート IC は ETC 車のみご利用いただけます。ETC 車以外はご利用になれませんのでご注意ください。

○ご利用方法

<ETC のお客さま>

・乗り継ぎ前と乗り継ぎ後の通行は、同じ ETC カードで ETC レーンを無線走行してください。(『高速道路通行止め乗継証明書』の入手は不要です。)

※料金所での料金表示や車載器からの案内などは調整前の料金ですが、ご請求時には調整後の料金となります。

<現金車等のお客さま>

・流出指定 IC でそこまでの通行料金をいただき、『高速道路通行止め乗継証明書』をお渡します。

・再流入指定 IC から乗り継ぎ、最初の出口 IC で、通行券と「高速道路通行止め乗継証明書」を料金所係員にお渡しください。調整後の料金をいただきます。

2. 作業実施内容

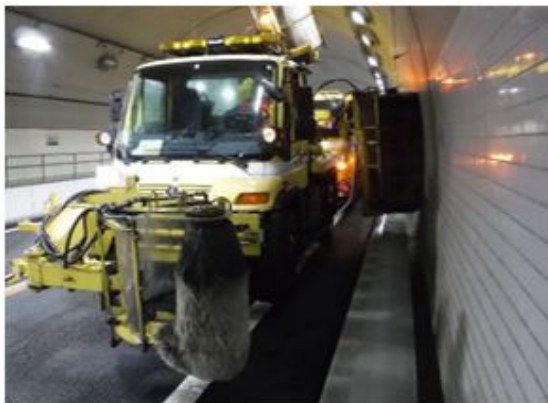
橋梁やトンネル設備、道路付属物の点検やトンネル壁面などの清掃をおこないます。



<ジェットファン点検状況>



<トンネル照明設備点検状況>



<トンネル壁面清掃状況>



<橋梁点検車による点検状況>