

# ■ 工事概要と渋滞予測・迂回ルートのご案内

## 1. 交通規制内容および日程

### 【昼夜連続・車線規制】

(1) **E1A** 新名神 菟野 IC～草津 JCT 上下線、および亀山 JCT～亀山西 JCT 上下線

4月10日(月)0時から4月15日(土)6時まで、および4月17日(月)0時から4月22日(土)6時まで

### 【夜間通行止め】

(2) **E1A** 新名神 甲賀土山 IC～草津 JCT 上り線

4月11日(火)20時から翌6時まで

予備日:4月12日(水)20時から翌6時まで

### 【夜間 IC 閉鎖】

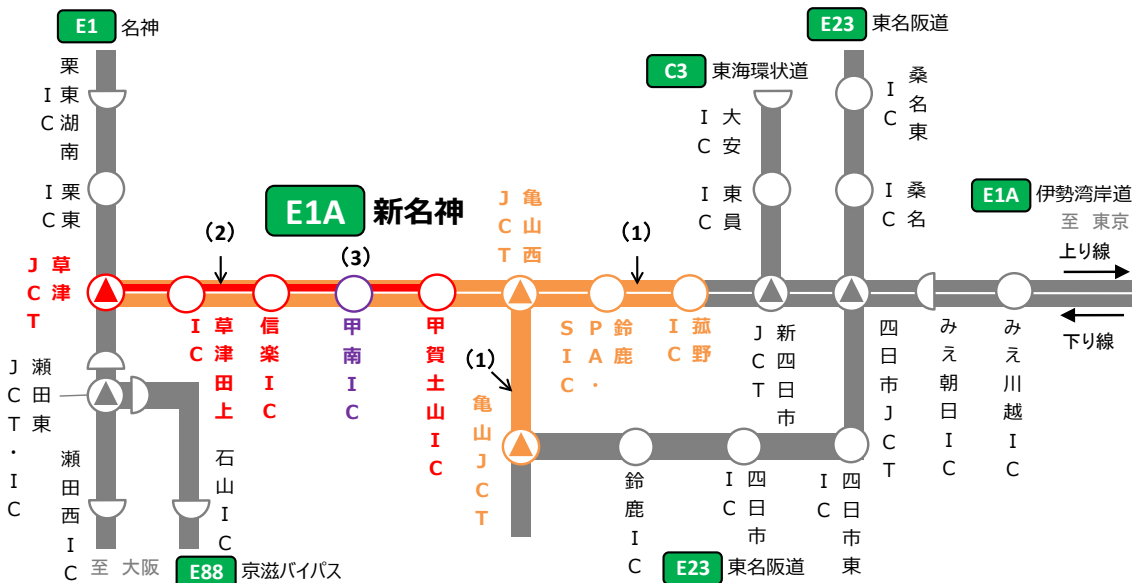
(3) **E1A** 新名神 甲南 IC 上下線出入口

4月10日(月)から4月13日(木)までの4夜間 各日20時から翌6時まで

予備日:4月14日(金)20時から翌6時まで

規制方法	番号	規制区間	4月															
			8土	9日	10月	11火	12水	13木	14金	15土	16日	17月	18火	19水	20木	21金	22土	23日
昼夜連続・車線規制	(1)	<b>E1A</b> 新名神 菟野IC～草津JCT 上下線 亀山JCT～亀山西JCT 上下線			0時開始				6時終了			0時開始				6時終了		
夜間通行止め	(2)	<b>E1A</b> 新名神 甲賀土山IC～草津JCT 上り線						20時～翌6時										
夜間 IC 閉鎖	(3)	<b>E1A</b> 新名神 甲南IC 上下線出入口						各日20時～翌6時										

■ : 実施日 □ : 予備日



凡例

- (orange line) : 昼夜連続・車線規制区間
- (red line) : 夜間通行止め区間
- (purple circle) : 夜間IC閉鎖

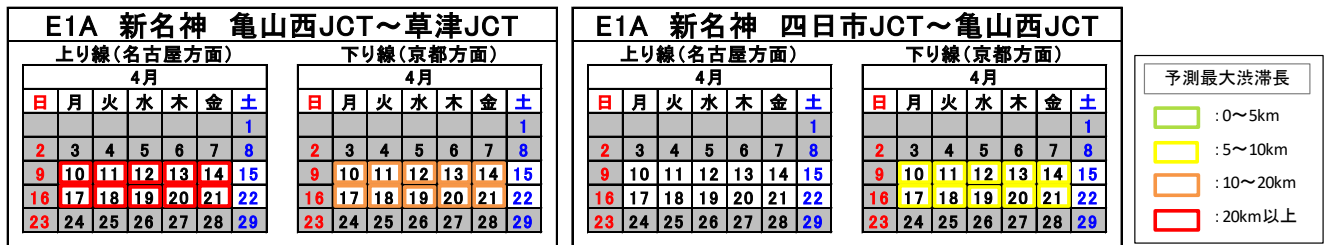
## 2. 渋滞予測と迂回ルート

早朝から深夜にかけて新名神(上り線)では亀山西 JCT 付近を先頭に最大 25km 以上、信楽 IC 付近を先頭に最大 10km 以上、新名神(下り線)では信楽 IC 付近を先頭に最大 15km 以上、亀山西 JCT 付近先頭に最大 5km 以上の渋滞を予測しています。東名・名神、名阪国道、東名阪道や一般道などへの迂回や公共交通機関の利用のご検討をお願いいたします。

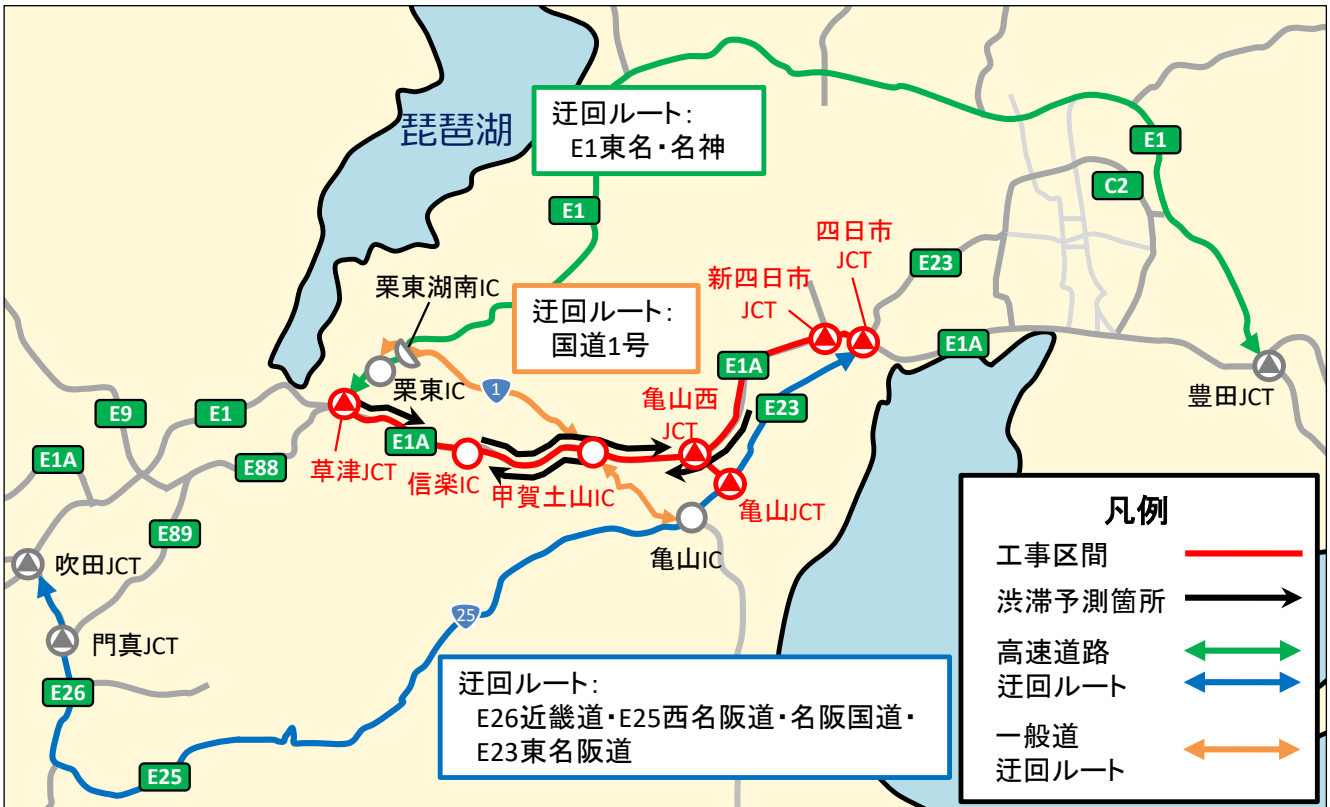
本渋滞予測は、過去の新名神集中工事の実績と最新の交通量などにに基づき算出(2023年1月時点)していますが、工事計画の見直しや関係機関との協議による規制計画の変更に伴い、渋滞予測は変わる可能性があります。

なお、曜日・時間帯別渋滞予測の最新情報は、新名神集中工事専用 WEB サイトで随時更新いたします。迂回ルートの所要時間などの詳細も、新名神集中工事専用 WEB サイトをご確認ください。

### ■ 渋滞予測カレンダー



### ■ 迂回ルート図



### 3. 夜間通行止めに伴う乗継調整について

夜間通行止め時に通行止め区間(乗継指定 IC 間)を一般道に迂回し、再度同一方向の高速道路に乗り継がれるお客さまには、迂回せずに直通利用された場合の通行料金より高くないよう、所定の方法により料金調整をおこないます。

#### 1) 対象期間

4月11日(火)20時から翌6時まで

(予備日:4月12日(水)20時から翌6時まで)

※上記の対象期間に関わらず、通行止めの終了をもって料金調整を終了します。

#### 2) 対象車種

全車種

#### 3) 料金調整内容

夜間通行止めにより、高速道路を下表「乗継指定 IC」に記載の流出指定 IC で上記対象期間内に一旦流出し、一般道を迂回して下表の再流入指定 IC から再度同一方向に乗り継がれる場合の通行料金につきまして、迂回せずに直通利用された場合の通行料金より高くないよう、所定の方法(4ページ「4」ご利用方法」参照)により料金調整をおこないます(迂回せずに直通利用されるより通行料金が高くなる場合のみ)。

#### ●乗継指定 IC

道路名	通行止め区間	乗継指定 IC	
		流出指定 IC	再流入指定 IC
E1A 新名神 高速 道路	草津 JCT～ 甲賀土山 IC(上り線)  (名神(下り線)⇒ 新名神(上り線) をご利用の場合)	E1 名神 瀬田東 IC・栗東 IC・竜王 IC	E1A 新名神 甲賀土山 IC・鈴鹿 PA スマート IC 菰野 IC E23 東名阪道 亀山 IC・亀山 PA スマート IC 鈴鹿 IC E23 伊勢道 伊勢関 IC・芸濃 IC
	草津 JCT～ 甲賀土山 IC(上り線)  (名神(上り線)⇒ 新名神(上り線) をご利用の場合)	E1 名神 瀬田西 IC・大津 IC・栗東 IC 栗東湖南 IC E88 京滋バイパス 石山 IC・瀬田東 IC	E1A 新名神 甲賀土山 IC・鈴鹿 PA スマート IC 菰野 IC E23 東名阪道 亀山 IC・亀山 PA スマート IC 鈴鹿 IC E23 伊勢道 伊勢関 IC・芸濃 IC

- ※ 流出指定 IC で流出されてから 12 時間以内に再流入指定 IC で乗り継いでください。
- ※ 流出指定 IC で流出後、通行止めが解除された場合は、流出した IC または進行方向上の他の流出指定 IC で再流入されても通行料金の調整をおこないません。
- ※ スマート IC は ETC 車限定です。

#### 4)ご利用方法

《ETC をご利用のお客さま》

- ・ 乗り継ぎ前と乗り継ぎ後の通行は、同じ ETC カードで ETC レーンを無線走行してください。「高速道路通行止め乗継証明書(乗継証明書)」の入手は不要です。
- ・ 乗り継ぎ後の走行では、出口のフリーフローアンテナなどで通行料金が案内されますが、クレジットカード会社などからの料金請求時に通行料金の調整がされます。

《ETC 以外でご利用のお客さま(現金などご利用のお客さま)》

- ・ 通行止めにより高速道路を一旦流出する IC でお渡しする「乗継証明書」を乗り継ぎ後の最初の出口 IC で、係員にお渡しください。
- ・ 一旦流出する IC が料金精算機設置レーンの場合、ご精算後に発行される「乗継証明書」をお取りください。また、乗り継ぎ後の最初の出口 IC が料金精算機設置レーンの場合には、「乗継証明書」、「入口通行券」の順で精算機に入れてご精算ください。

#### 4. 工事内容

＜お客さまの走行安全性と快適性を高めるために＞

##### (1) 舗装補修工事

傷んだ舗装路面の補修工事をおこないます。



舗装損傷状況



補修後イメージ

##### (2) 床版補修工事

橋梁の劣化の要因となる凍結防止剤や水がコンクリート床版に浸透するのを防ぎ、構造物の長寿命化を図るための高性能床版防水工を施工します。防水工の施工にあたり、傷んだコンクリート床版の補修をします。



コンクリート床版損傷状況



補修後イメージ

##### (3) 道路維持作業

路面清掃・樹木伐採・雑草の草刈などをおこないます。



樹木繁茂状況



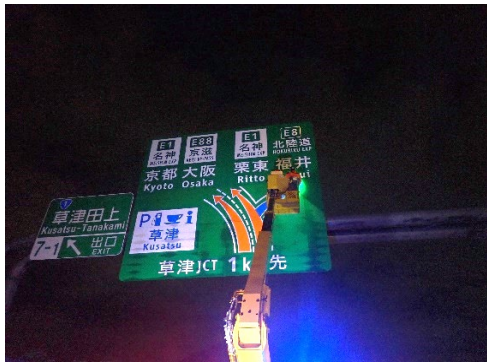
伐採後イメージ



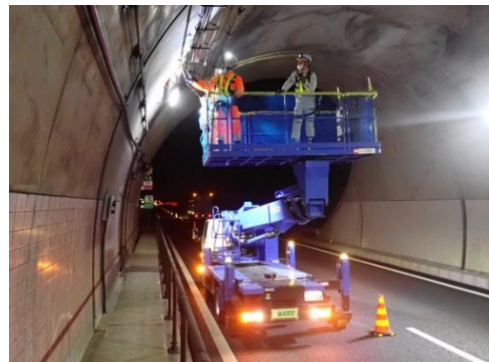
＜道路構造物を安全にご利用いただくために＞

道路構造物、道路付属物および設備の点検

橋梁、橋梁伸縮装置、トンネル設備、標識、防護柵などの点検をおこないます。



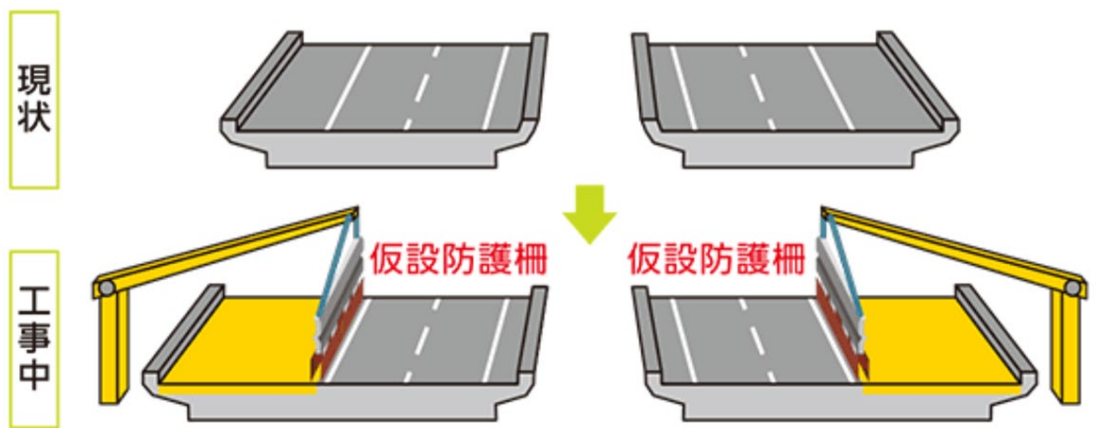
標識の点検



トンネル設備の点検

＜新名神の6車線化に向けて＞

新名神の6車線化に向け、車線の拡幅工事で必要となる仮設防護柵の設置工事などをおこないます。



6車線化のために車線を拡幅するにあたり、支障となる門型標識の撤去・移設工事をおこないます。

