

## ■ 工事によるお客さまへのご迷惑を最小限とするための取組み

### 1. 交通規制計画

#### (1) 工事期間の設定

お客さまへのご迷惑を最小限とするため、迂回ルートとなる路線で実施する集中工事やリニューアル工事、その他イベントなどと重複しない時期に設定しています。

#### (2) 工事の集約による交通規制回数の抑制

本工事とあわせて道路の維持修繕作業や点検作業などを実施することで年間の作業を集約し、交通規制回数を削減できるよう工夫しています。

### 2. お出かけ前のお客さまへの情報提供の強化

東名阪道集中工事専用 WEB サイトで最新の交通規制予定や渋滞予測、リアルタイムの所要時間等について情報提供いたします。

工事期間中は、日によって規制区間や渋滞発生予測区間が異なりますので、お出かけ前に東名阪道集中工事専用 WEB サイトをご確認いただきますようお願いいたします。

#### <東名阪道集中工事専用 WEB サイトなどにおける主な情報提供の内容>

#### (1) 工事期間中の渋滞予測のご提供

交通規制の実施に伴い、迂回やお出かけ時間の変更をご検討いただけるお客さまへの情報として、東名阪道集中工事専用 WEB サイトで渋滞が予測される日の時間帯別の渋滞予測を地図形式で提供いたします。



集中工事専用 WEB サイトでの渋滞予測の掲載イメージ(図は名二環の事例)

## (2) 最新の通過所要時間情報のご提供

走行ルートを選択やお出かけ時間の変更をご検討いただけるよう、東名阪道集中工事専用 WEB サイトで最新の所要時間情報を提供いたします。

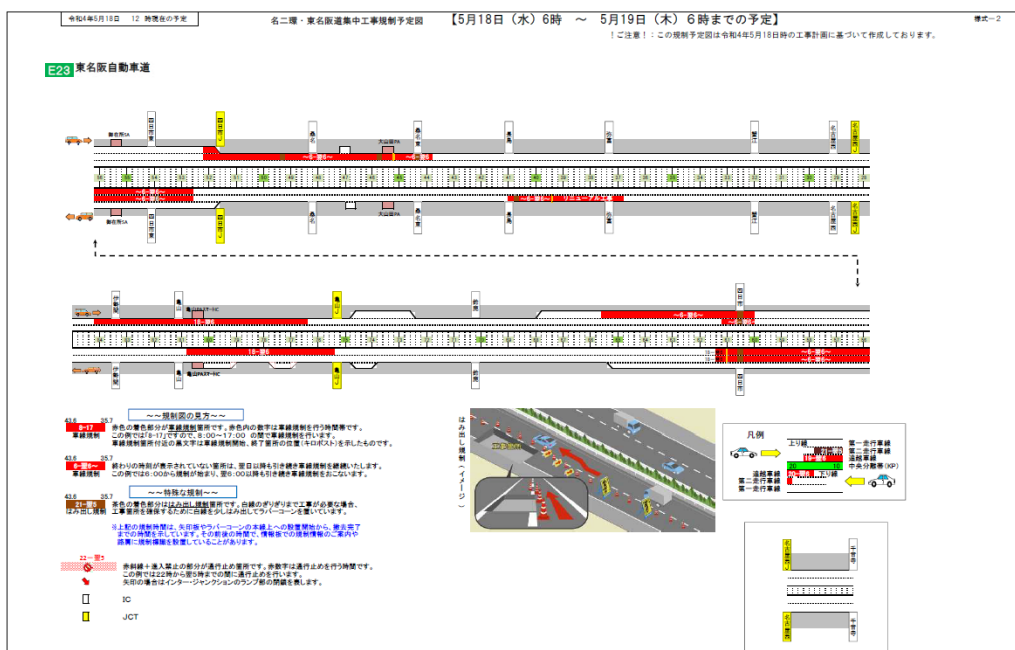


集中工事専用 WEB サイトでの所要時間情報の掲載イメージ(図は伊勢湾岸道リニューアル工事の事例)

※所要時間は、交通状況の変化などにより実際の所要時間とは異なる場合があります。

## (3) 工事期間中の日々の交通規制計画のご提供

工事期間中の日々の交通規制の場所、車線、時間帯、主な工事内容が確認できるよう、東名阪道集中工事専用 WEB サイトで日ごとの規制計画図を提供いたします。なお、走行可能車線に少しはみ出して規制している箇所などについても規制計画図に掲載いたします。天候や工事進捗により、工事規制計画が変更となる場合がありますので、最新の情報をご確認ください(工事期間中は毎日 10 時および 18 時ごろ更新予定)。



集中工事専用 WEB サイトでの交通規制計画の掲載イメージ

#### (4)名古屋支社公式 Twitter を活用した情報提供

名古屋支社公式 Twitter では、東名阪集中工事の告知、リアルタイムの交通情報、事故通行止めなどの緊急情報、渋滞情報、夜間 IC 閉鎖の開始や終了などの情報をお知らせいたします。

名古屋支社公式 Twitter: [https://twitter.com/c\\_nexco\\_nagoya](https://twitter.com/c_nexco_nagoya)



Twitter での交通情報提供のイメージ

### 3. 高速道路を走行されているお客さまへの情報提供の強化

#### IC・JCT での情報提供の強化

工事期間中は、所要時間情報を提供するため、IC 入口や JCT 手前に仮設情報板を設置しています。走行ルートを検討される際にご活用ください。



表示例) 四日市 JCT 手前

仮設情報板の設置状況・交通情報提供のイメージ

## ■ 安全に高速道路をご利用いただくための取組み

### 交通規制箇所や渋滞末尾での追突事故の防止

#### (1) 渋滞末尾警戒車の配置による注意喚起

交通規制箇所や渋滞末尾での追突事故を防止するための注意喚起として、交通規制箇所の手前または渋滞状況に応じて渋滞末尾付近の路肩に渋滞末尾警戒車を配置して注意を呼びかけます。



渋滞末尾警戒車による注意喚起

#### (2) セーフティカーによるスピード抑制

交通規制箇所や渋滞末尾での減速や急ブレーキなどによる追突事故防止のため、あらかじめ先頭誘導をおこなう警戒車両として、視認性の高いセーフティカーを走行させます。お客さまの安全のためにも、セーフティカーの走行にご理解とご協力をお願いいたします。



セーフティカーによる先頭誘導

#### (3) 24 時間監視によるリアルタイムな情報提供

きめ細かな情報提供とお客さまの安全のために、交通規制区間に設置した渋滞計測機器を活用し、24 時間体制で道路状況を監視するとともに、情報板や渋滞末尾警戒車、ハイウェイラジオ、みちラジ(スマートフォンアプリ、NEXCO 中日本管内のみ)でリアルタイムの情報をお知らせいたします。



24 時間の道路監視体制



## ■ 高速道路のご利用の際にご活用いただける各種情報のご案内





東名阪道集中工事に関する各種情報を、テレビ CM、ラジオ CM、ポスター、リーフレット、東名阪道集中工事専用 WEB サイト、横断幕、立て看板、デジタルサイネージ(MIB)などによって、事前にお知らせいたします。

また、工事期間中には、東名阪道集中工事専用 WEB サイトのほか、ハイウェイラジオ、みちラジ(スマートフォンアプリ)などでも交通規制情報を提供するとともに、情報板、路上標識、標識車を活用した交通規制情報や安全に走行していただくための注意の呼びかけをおこないます。

高速道路を走行される際には、これらの情報を活用し、安全に走行していただきますようお願いいたします。

なお、自動車運転中のドライバーの携帯電話の使用は法律で禁止されています。携帯電話をご利用の際はサービスエリア(SA)・パーキングエリア(PA)でお願いいたします。

### 道路交通情報や工事に関する情報の確認方法一覧

コンテンツ名	ご利用いただける項目						
	交通状況	工事規制情報	渋滞予測	料金調整	迂回ルート	IC 閉鎖実施有無	高速道路料金
東名阪道集中工事専用 WEB サイト <a href="https://restriction.c-nexco.co.jp/chs-23s/">https://restriction.c-nexco.co.jp/chs-23s/</a>		●	●	●	●	●	
NEXCO 中日本公式 WEB サイト <大規模規制ポータルサイト> <a href="https://restriction.c-nexco.co.jp">https://restriction.c-nexco.co.jp</a>		●					
NEXCO 中日本公式 WEB サイト <工事規制情報> <a href="https://www.c-nexco.co.jp/construction/">https://www.c-nexco.co.jp/construction/</a>		●	●				
ドライブコンパス <a href="https://dc.c-nexco.co.jp/dc/DriveCompass.html">https://dc.c-nexco.co.jp/dc/DriveCompass.html</a>	●		●				●
目で見るハイウェイテレホン <a href="http://c-nexco.highway-telephone.jp/main/">http://c-nexco.highway-telephone.jp/main/</a>	●	●					
iHighway(アイハイウェイ)中日本 <a href="https://www.c-ihighway.jp/">https://www.c-ihighway.jp/</a>	●	●					
道路交通情報 Now!! <a href="https://www.jartic.or.jp/">https://www.jartic.or.jp/</a>	●	●					
Twitter NEXCO 中日本 名古屋支社 公式アカウント <a href="https://twitter.com/c_nexco_nagoya">https://twitter.com/c_nexco_nagoya</a>	●					●	
みちラジ(スマートフォンアプリ)	●	   					

※道路交通法により、走行中の運転者による携帯電話の使用は禁止されています。重大事故を引き起こす原因にもなる危険な行為ですので、ご利用の際は SA・PA にてお願いいたします。

### (1) 東名阪道集中工事専用 WEB サイト

東名阪道集中工事専用 WEB サイトを開設し、規制内容、迂回ルート、料金調整、交通規制区間の所要時間情報などをお知らせいたします。

<https://restriction.c-nexco.co.jp/chs-23s/>

#### ■ 検索例

東名阪道集中工事  東名阪 渋滞情報

### (2) NEXCO 中日本公式 WEB サイト

通行料金など高速道路に関する各種情報をご確認いただけます。

NEXCO 中日本 <https://www.c-nexco.co.jp>



### (3) みちラジ(スマートフォンアプリ)

高速道路の渋滞・事故・通行止めや所要時間情報などを、走行中のお客さまの位置情報をもとに、あらかじめ設定したスマートフォンに明瞭な音声でプッシュ通知※によりお知らせする情報通信アプリです。(日本語・英語・中国語(簡体字)・韓国語の4カ国語に対応)

出発前にアプリを起動すれば、走行中の画面操作は一切不要です。なお、道路交通法により、走行中の運転者による携帯電話の使用は禁止されています。

※プッシュ通知とは、機器を操作することなくアプリが自動的にお知らせを発信する機能



画面イメージ  
(アプリ起動時)



画面イメージ  
(音声受信時)

通行止めの情報です。  
○○インターから●●インターまでの間で、事故のため、通行止めになっています。

所要時間の情報です。  
現在、次のインターから○○インターまで、△分ほどかかっています。



動作推奨 OS

iOS 12 以降 ※iPad ではご利用いただけません。  
Android 8.0 以降

### (4) 日本道路交通情報センターの道路交通情報

道路交通情報 Now!! (<https://www.jartic.or.jp/>) や電話で道路交通情報をご確認いただけます。

電話番号 全国統一番号 050-3369-6666(携帯短縮ダイヤル「#8011」)

※全国どこからでも、最寄りの情報センターに接続します。

### (5) Twitter NEXCO 中日本 名古屋支社 公式アカウント

愛知県・岐阜県・三重県・長野県・滋賀県を中心とした高速道路情報を発信しています。

[https://twitter.com/c\\_nexco\\_nagoya](https://twitter.com/c_nexco_nagoya)



## (6) i Highway 中日本

全国の高速道路交通情報を携帯電話の WEB サイトを利用して、地図や文字でご確認いただけます。また、通行止めの発生または解除の際にメールでお知らせする「マイルート機能」などをご利用いただけます。



<https://www.c-ihighway.jp/>



## (7) 目で見えるハイウェイテレホン

主要高速道路情報を、携帯電話の WEB サイトでご確認いただけます。

なお、運転中の携帯電話の使用は法律で禁止されています。携帯電話をご利用の際は SA・PA をお願いいたします。

<http://c-nexco.highway-telephone.jp/main/>



## (8) 高速道路で入手できる道路交通情報

- ・道路交通情報板
- ・ハイウェイラジオ(1620kHz)
- ・VICS
- ・VICS 対応ナビゲーションなどで、道路交通情報をご確認いただけます。
- ・仮設情報板による交通情報提供

## (8) その他

- ・道路緊急ダイヤル(#9910)

高速道路をご利用中に「故障車」や「落下物」、「道路の損傷」などを見つけたら、『#9910』道路緊急ダイヤル(通話料無料)にお電話ください。

なお、事故の通報は 110 番までお願いいたします。

## ■ お願い

### (1) ゆとりをもった高速道路のご利用を

工事期間中は、渋滞や迂回により、通常より所要時間が多くかかるおそれがあります。ゆとりをもった計画を立てていただき、お出かけ前には最新の交通情報をご確認のうえ、ご利用いただきますようお願いいたします。

また、天候や作業の進捗状況などにより工事期間を変更する場合があります。情報板や立看板などでお伝えいたしますが、ご利用の際はお手数をおかけしますが、事前に通行止めや交通規制の情報をご確認くださいませようをお願いいたします。

### (2) 渋滞末尾での追突事故にご注意を

渋滞時には、渋滞の車列の中や渋滞末尾での追突事故のおそれがあります。渋滞末尾に近づいた際にはハザードランプを点灯し、後続車に合図するなどして、追突事故の防止を心掛けてください。



### (3) 全席シートベルトの着用を

高速道路上の事故では、シートベルトを着用していない乗員が、衝突の反動で車の外に投げ出されて死亡する場合があります。

運転席と助手席だけではなく、後部座席も含め必ず全席シートベルトの着用をお願いいたします(2008年6月1日から道路交通法が改正され、後部座席のシートベルトの着用が義務付けられました)。



### (4) 高速道路上の停止車両や、車外に出ている人にご注意ください！

渋滞や故障、事故などにより停止した車両に後続の車両が追突する事故や、故障や事故などの様子を確認するため車外に出ている人がはねられる事故が多発しています。高速道路上の停止車両や、車外に出ている人に、十分ご注意ください。

※「故障車」や「落下物」・「道路の破損」などを見つけたら、道路緊急ダイヤル(#9910)で通報をお願いいたします。

### (5) 高速道路上で停止した場合は

事故や故障などにより万が一高速道路上に停止してしまった場合は、ハザードランプを点灯するとともに、発炎筒・停止表示器材を車の後方に無理のない範囲で設置し、後続車へ合図してください(設置する際は車線から離れ、ガードレールなどの防護柵より外側の安全な場所を通過して移動してください)。

また、車内や道路上にとどまるのは大変危険ですので、運転者も同乗者も全員、通行車両や足元に十分に注意し、ガードレールなどの防護柵より外側の安全な場所へ避難してください。避難後は、道路緊急ダイヤル(#9910)や110番、非常電話などで通報をお願いいたします。





## (6) 高速道路の逆走にご注意を

行き先や出口間違いをした際の U ターンなどにより、高速道路を逆走した車両が関係する重大事故が発生しています。万が一、逆走車両を発見した場合は、料金所や SA・PA などの安全な場所から、110 番で通報をお願いいたします。逆走車両の情報を見聞きした場合は、速度を落とし、十分な車間距離をとって、前方車両の動向を注視してください。逆走車両は追越車線を走行する傾向があります。



高速道路をご利用になる際には、標識や路面標示をご確認いただき、指定された方向への走行をお願いいたします。

また、逆走をしてしまった場合には、周囲をご確認のうえハザードランプを点灯して停止し、安全な場所から速やかに 110 番や非常電話で通報をお願いいたします。

目的のインターチェンジを行き過ぎてしまった場合は、高速道路上でバックや U ターン(転回)はせず、そのまま走行し、次のインターチェンジで降りてください。インターチェンジ出口では料金所スタッフがいるレーンをご利用いただき、料金所スタッフにお申し出ください。目的のインターチェンジまでお戻りいただけるようご案内しますので、料金所スタッフの指示に従ってください。その際の通行料金は当初流入インターチェンジから目的のインターチェンジまでの通行料金となります。

※インターチェンジの構造などによっては対応できない場合がありますので、あらかじめご了承ください。

## (7) 落下物にご注意ください！

落下物の責任は落とした人にあります。出発前や SA・PA などでの休憩時には、車両の点検をおこない、荷物を積載する場合はシートをかけてロープでしっかり固定するなど、走行中にゆるんだり、落下させたりしないよう注意してください。

落下物を見つけた場合は、安全な場所から道路緊急ダイヤル(#9910)に通報をお願いいたします。通報を受け、高速道路会社の道路管制センターが道路情報板に「落下物注意」の情報を表示するとともに、交通管理隊が落下物を回収します。

## (8)「あおり運転」は絶対にやめましょう！

前方の車に極端に接近して運転するなどのいわゆる「あおり運転」は大変危険です。

車を運転する際は、周りの車の動きなどに注意し安全な速度での運転を心掛け、十分な車間距離を保つとともに、無理な進路変更や追い越しは絶対におやめください。

危険な運転者に追われるなどした場合は、SA・PA など、交通事故に遭わない安全な場所に待避するとともに、警察に 110 番で通報してください。交通ルールを守って、思いやり・ゆずり合い運転を心掛けていただきますようお願いいたします(2020 年 6 月 30 日から道路交通法が改正され、「あおり運転」が厳罰化されました)。

## (9) 早めの車線変更のお願い

工事車線規制に伴い車線が減少している箇所、追突事故や交通規制機材に接触する事故が増えています。工事車線規制をおこなう場合、規制箇所の手前から工事標識を設置していますので、工事標識を確認した場合は、早めの車線変更をお願いいたします。

なお、渋滞中は早めに合流すると交通の流れが悪くなります。渋滞中の合流時は規制箇所の先頭まで進み、お客さまが一台ずつ交互に合流する「ファスナー合流」にご協力をお願いいたします。

以上