

■ 規制日程や渋滞予測・迂回ルートなどのご案内

1. 交通規制内容および日程

I. 【昼夜連続・車線規制】

(1) **E1** 名神 小牧IC～一宮JCT 上り線

8月26日(金)22時から9月17日(土)6時まで

※上り線では土日も含み昼夜連続・車線規制をおこないます。

※下り線では平日の夜間に車線規制をおこないます。

(2) **E1** 名神 関ヶ原IC～瀬田東JCT 上下線

8月29日(月)0時から9月3日(土)6時まで、および9月5日(月)0時から9月10日(土)6時まで

(3) **E1** 名神 京都南IC～高槻JCT 下り線(左ルート)

8月30日(火)、8月31日(水)、9月6日(火)および9月7日(水) 各日6時から20時まで

(予備日:9月1日(木)、9月8日(木) いずれの場合も同時間帯)

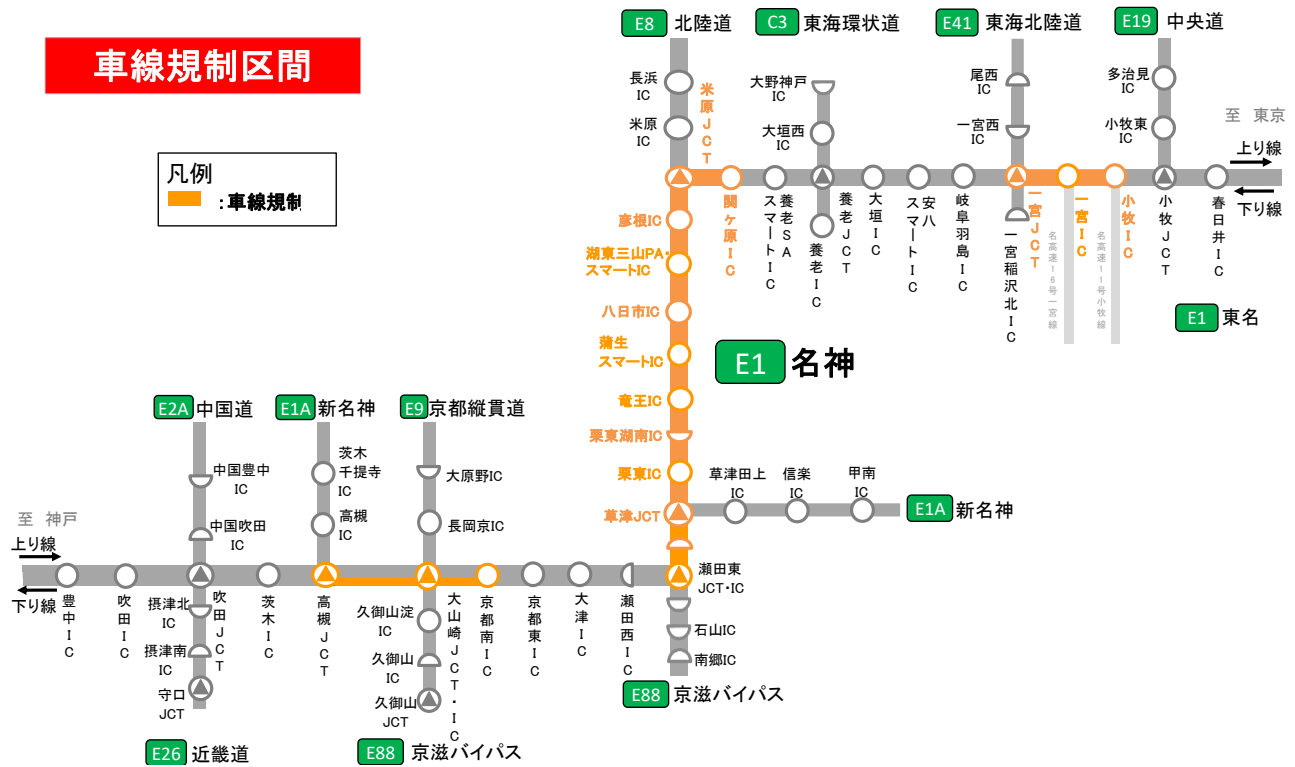
※名神 下り線 左ルートから吹田・大阪方面、新名神 高槻方面はご利用いただけません。

※名神 下り線走行のお客さまで吹田・大阪方面、新名神 高槻方面をご利用のお客さまは右ルートをご利用ください。

※上記期間中、下り線 名神大山崎バスストップはご利用いただけません。

※夜間は通行止めをおこないます。

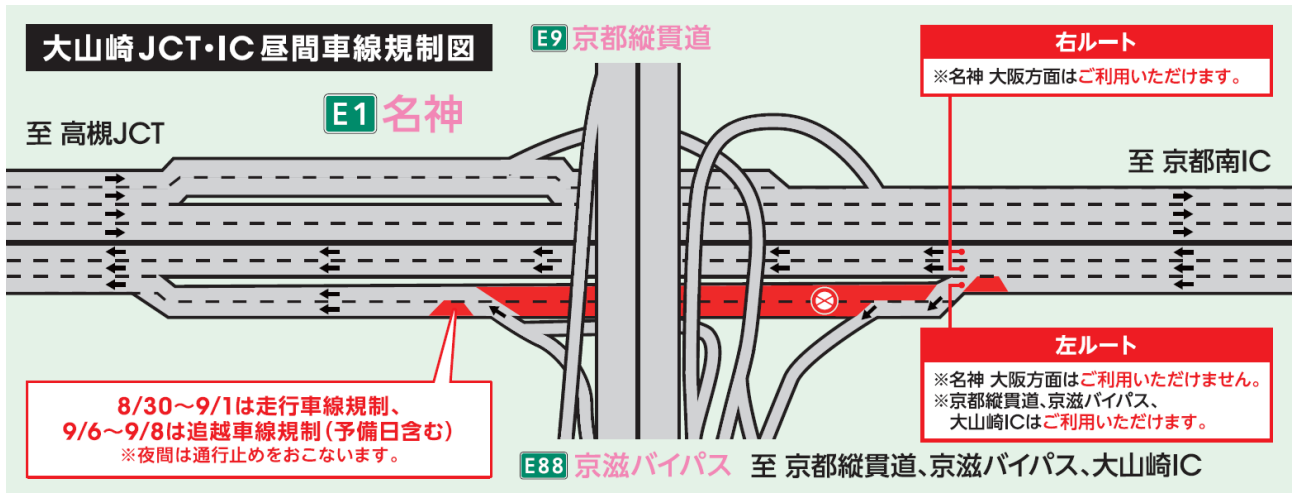
車線規制区間



| 規制方法 | 番号 | 規制区間 | 8月 | | | | | | | 9月 | | | | | | | | | | | | | | | | | | | | | | | | | | |
|------|-----|---|--------|----|----|----|----|----|---|--------|---|---|---|---|---|---|------|----|----|------|----|----|----|------|----|--|--|--|--|--|--|--|--|--|--|--|
| | | | 26 | 27 | 28 | 29 | 30 | 31 | 1 | 2 | 3 | 4 | 5 | 6 | 7 | 8 | 9 | 10 | 11 | 12 | 13 | 14 | 15 | 16 | 17 | | | | | | | | | | | |
| 車線規制 | (1) | E1 名神 小牧IC～一宮JCT 上り線 ※下り線は夜間規制のみ | 22時開始 | | | | | | | | | | | | | | | | | 6時終了 | | | | | | | | | | | | | | | | |
| | (2) | E1 名神 関ヶ原IC～瀬田東JCT 上下線 | 0時開始 | | | | | | | 6時終了 | | | | | | | 0時開始 | | | | | | | 6時終了 | | | | | | | | | | | | |
| | (3) | E1 名神 京都南IC～高槻JCT(左ルート) 下り線 | 6時～20時 | | | | | | | 6時～20時 | | | | | | | | | | | | | | | | | | | | | | | | | | |

■ : 実施日 □ : 予備日

<名神 京都南 IC～高槻 JCT 下り線(左ルート)の車線規制時の詳細>

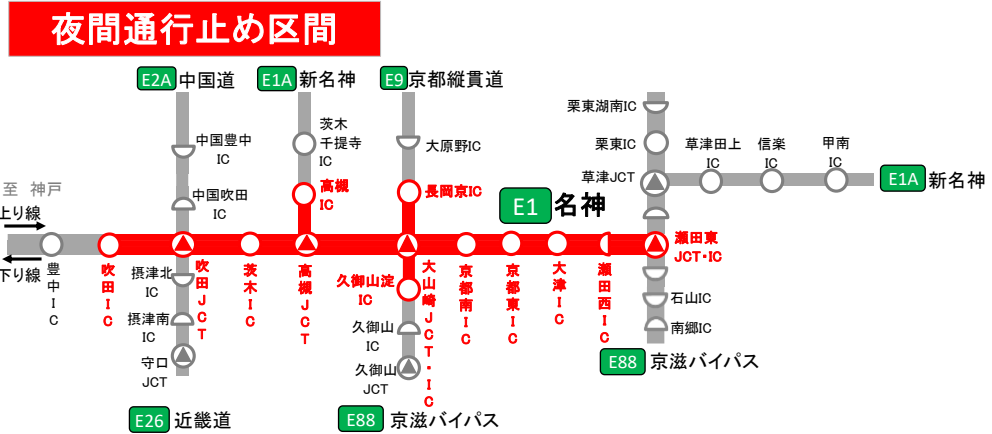


| 通常時の運用 | | | 昼夜連続・車線規制時の運用 (夜間は閉鎖) | | |
|----------------|--|----------------------|-----------------------|--|----------------------|
| | 下り線 左ルート | 下り線 右ルート | | 下り線 左ルート | 下り線 右ルート |
| 利用可能 ルート・方面 | E1名神 吹田 大阪 E1A新名神 高槻 E9京都縦貫道 E88京滋バイパス 大山崎IC出口 | E1名神 吹田 E1A新名神 高槻 | → | 利用可能 ルート・方面 E1名神 吹田 大阪 E1A新名神 高槻 E9京都縦貫道 E88京滋バイパス 大山崎IC出口 | E1名神 吹田 E1A新名神 高槻 |

左ルートから、名神吹田・大阪方面、新名神高槻方面はご利用いただけません
※京都縦貫、京滋バイパス方面から左ルートはご利用可能です

II. 【夜間通行止め】

- (4) **E1** 名神 瀬田東 JCT～吹田 IC 上下線、**E1A** 新名神 高槻 JCT～高槻 IC 上下線、
E9 京都縦貫道 大山崎 JCT～長岡京 IC 上下線、**E88** 京滋 BP 久御山淀 IC～大山崎 JCT 上下線
 8月29日(月)から9月2日(金) 各日20時から翌6時まで、および
 9月5日(月)から9月9日(金) 各日20時から翌6時まで



| 規制方法 | 番号 | 規制区間 | 8月 | | | | | | | 9月 | | | | | | | | | | | | | | | |
|--------|-----|--------------------------------------|----|----|----|----|-----------|----|---|----|---|---|---|---|---|---|---|----|----|----|----|----|----|----|----|
| | | | 26 | 27 | 28 | 29 | 30 | 31 | 1 | 2 | 3 | 4 | 5 | 6 | 7 | 8 | 9 | 10 | 11 | 12 | 13 | 14 | 15 | 16 | 17 |
| 夜間通行止め | (4) | E1 名神 瀬田東JCT～吹田IC 上下線 | | | | | 各日20時～翌6時 | | | | | | | | | | | | | | | | | | |
| | | E1A 新名神 高槻JCT～高槻IC 上下線 | | | | | 各日20時～翌6時 | | | | | | | | | | | | | | | | | | |
| | | E9 京都縦貫道 長岡京IC～大山崎JCT 上下線 | | | | | 各日20時～翌6時 | | | | | | | | | | | | | | | | | | |
| | | E88 京滋BP 大山崎JCT～久御山淀IC 上下線 | | | | | 各日20時～翌6時 | | | | | | | | | | | | | | | | | | |

III. 【IC閉鎖】

- (5) **E1** 名神 一宮 IC:一般道からの入口
 9月2日(金)から9月9日(金) 各日22時から翌6時まで
 (予備日:9月11日(日)から9月15日(木) いずれの場合も同時間帯)
- (6) **E1** 名神 一宮 IC:名古屋高速からの入口
 9月3日(土)から9月9日(金) 各日22時から翌6時まで
 (予備日:9月11日(日)から9月15日(木) いずれの場合も同時間帯)
 ※(5)および(6)同時閉鎖時は一宮 IC 入口はすべてご利用いただけません。
- (7) **E1** 名神 一宮 IC 上り線:東京方面 出口
 9月6日(火)および9月7日(水) 各日22時から翌6時まで
 (予備日:9月11日(日)から9月15日(木) いずれの場合も同時間帯)
 ※上り線から名古屋高速への接続路もご利用いただけません。
- (8) **E1** 名神 一宮 IC 下り線:京都方面 出口
 9月8日(木)から9月10日(土) 各日22時から翌6時まで
 (予備日:9月11日(日)から9月15日(木) いずれの場合も同時間帯)
 ※下り線から名古屋高速への接続路もご利用いただけません。
- (9) **E1** 名神 一宮 IC 下り線:京都方面 から名古屋高速への接続路
 9月4日(日)および9月5日(月) 各日22時から翌6時まで
 (予備日:9月11日(日)から9月15日(木) いずれの場合も同時間帯)
 ※上り線から名古屋高速への接続路はご利用いただけます。
 ※下り線から名古屋高速へお乗り継ぎの際は、国道22号へ流出し、西春入口などをご利用ください。

- (10) **E1** 名神 一宮IC:国道22号 北行き(岐阜方面)への出口
9月4日(日)および9月5日(月) 各日22時から翌6時まで
(予備日:9月11日(日)から9月15日(木) いずれの場合も同時間帯)
- (11) **E1** 名神 一宮IC:国道22号 南行き(名古屋方面)への出口
9月6日(火)から9月10日(土) 各日22時から翌6時まで
(予備日:9月11日(日)から9月15日(木) いずれの場合も同時間帯)
- (12) **E1** 名神 安八スマートIC 上下線:出入口
8月29日(月) 20時から翌6時まで
(予備日:8月30日(火)および8月31日(水) いずれの場合も同時間帯)
- (13) **E1** 名神 湖東三山PA・スマートIC 上下
9月6日(火)および9月7日(水) 各日20時から翌6時まで
(予備日:9月8日(木)および9月9日(金) いずれの場合も同時間帯)
※夜間閉鎖中は湖東三山PAもご利用いただけません。多賀SAなど近隣の休憩施設をご利用ください。
- (14) **E1** 名神 蒲生スマートIC 上下線:出入口
8月29日(月)から9月1日(木)まで 各日20時から翌6時まで
(予備日:9月2日(金) 同時間帯)
- (15) **E1** 名神 竜王IC 下り線:京都方面 入口
9月5日(月)および9月6日(火) 各日20時から翌6時まで
(予備日:9月7日(水) 同時間帯)
- (16) **E1** 名神 栗東IC 下り線:京都方面 出口
9月5日(月)から9月7日(水) 各日20時から翌6時まで
(予備日:9月8日(木) 同時間帯)
- (17) **E88** 京滋BP 久御山IC 下り線:大山崎方面 入口
8月29日(月)から9月2日(金) 各日20時から翌6時まで、および
9月5日(月)から9月9日(金) 各日20時から翌6時まで

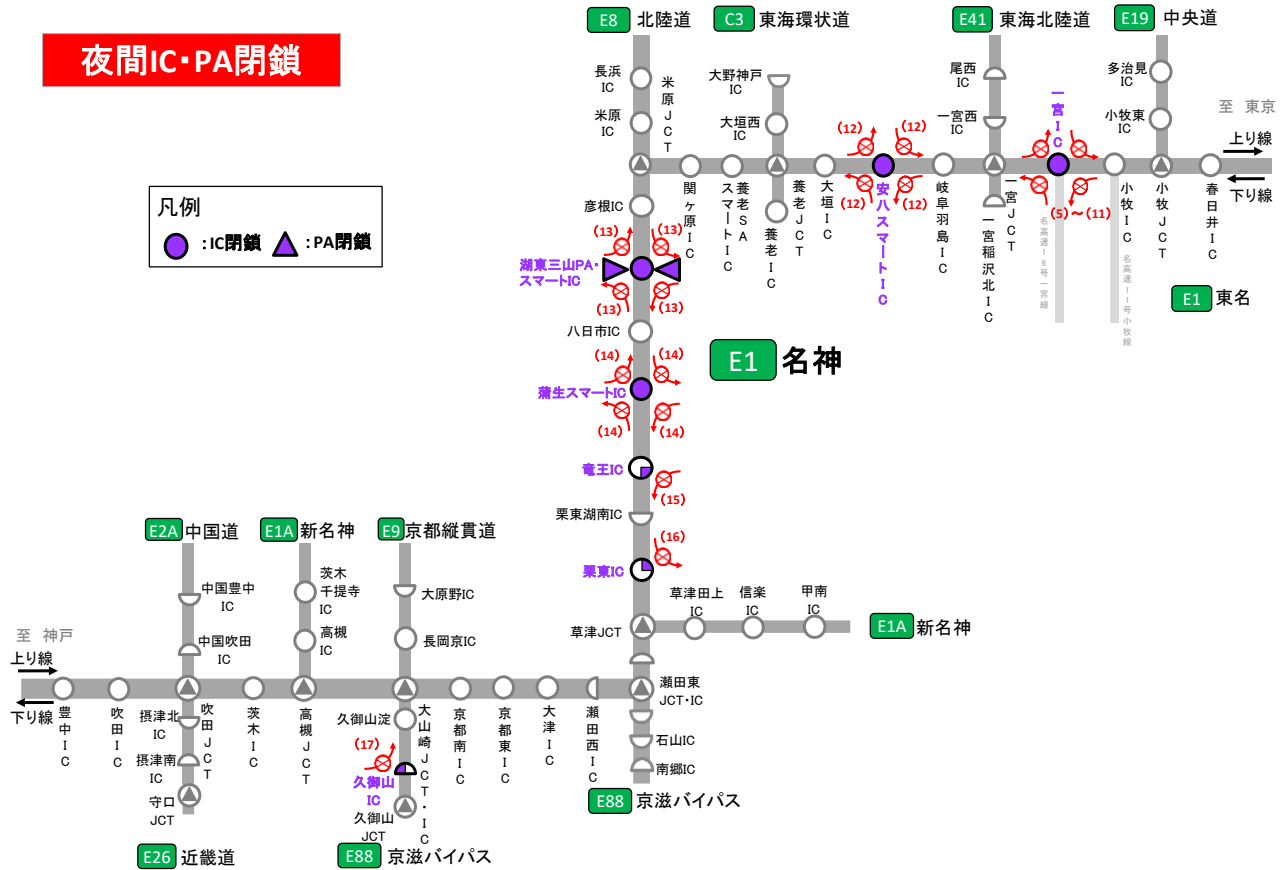
| 規制方法 | 番号 | 規制区間 | 8月 | | | | | | | 9月 | | | | | | | | | | | | | | | | |
|-----------|------|--|----|----|----|----|----|----|---|----|---|---|---|---|---|---|---|----|----|----|----|----|----|----|----|--|
| | | | 26 | 27 | 28 | 29 | 30 | 31 | 1 | 2 | 3 | 4 | 5 | 6 | 7 | 8 | 9 | 10 | 11 | 12 | 13 | 14 | 15 | 16 | 17 | |
| | | | 金 | 土 | 日 | 月 | 火 | 水 | 木 | 金 | 土 | 日 | 月 | 火 | 水 | 木 | 金 | 土 | 日 | 月 | 火 | 水 | 木 | 金 | 土 | |
| 夜間IC・PA閉鎖 | (5) | E1 名神 一宮IC 一般道からの入口 | | | | | | | | | | | | | | | | | | | | | | | | |
| | (6) | E1 名神 一宮IC 名古屋高速からの入口 | | | | | | | | | | | | | | | | | | | | | | | | |
| | (7) | E1 名神 一宮IC 上り線:東京方面 出口 ※名古屋高速への接続路もご利用いただけません | | | | | | | | | | | | | | | | | | | | | | | | |
| | (8) | E1 名神 一宮IC 下り線:京都方面 出口 ※名古屋高速への接続路もご利用いただけません | | | | | | | | | | | | | | | | | | | | | | | | |
| | (9) | E1 名神 一宮IC 下り線:京都方面 から名古屋高速への接続路 | | | | | | | | | | | | | | | | | | | | | | | | |
| | (10) | E1 名神 一宮IC 国道22号 北行き(岐阜方面)への出口 | | | | | | | | | | | | | | | | | | | | | | | | |
| | (11) | E1 名神 一宮IC 国道22号 南行き(名古屋方面)への出口 | | | | | | | | | | | | | | | | | | | | | | | | |
| | (12) | E1 名神 安八スマートIC 上下線:出入口 | | | | | | | | | | | | | | | | | | | | | | | | |
| | (13) | E1 名神 湖東三山PA・スマートIC 上下 | | | | | | | | | | | | | | | | | | | | | | | | |
| | (14) | E1 名神 蒲生スマートIC 上下線:出入口 | | | | | | | | | | | | | | | | | | | | | | | | |
| | (15) | E1 名神 竜王IC 下り線:京都方面 入口 | | | | | | | | | | | | | | | | | | | | | | | | |
| | (16) | E1 名神 栗東IC 下り線:京都方面 出口 | | | | | | | | | | | | | | | | | | | | | | | | |
| | (17) | E88 京滋BP 久御山IC 下り線:大山崎方面 入口 | | | | | | | | | | | | | | | | | | | | | | | | |

■ : 実施日 □ : 予備日

夜間IC・PA閉鎖

凡例

● : IC閉鎖 ▲ : PA閉鎖



<一宮 IC 入口に関する閉鎖>



<一宮 IC 出口に関する閉鎖>



2. 渋滞予測

交通規制期間中は、上り線で最大 20km、下り線で最大 20km の渋滞を予測しています。朝夕を中心に渋滞を予測していますので、お出かけ時間の変更や、料金調整をおこなう伊勢湾岸道、新名神、名二環、名古屋高速などへの迂回、公共交通機関の利用のご検討をお願いいたします。

本渋滞予測は、過去の名神集中工事の実績と最新の交通量などにに基づき算出しておりますが(2022年7月時点)、工事計画の見直しや関係機関との協議による規制計画の変更に伴い、渋滞予測が変わる可能性もございます。

なお、曜日・時間帯別渋滞予測の最新情報は、名神集中工事専用 WEB サイトで随時更新いたします。

■ 渋滞予測カレンダー

| E1 名神 小牧IC ~ 一宮IC | | E1 名神 関ヶ原IC ~ 八日市IC | | | |
|------------------------|--|--|----------------|--|---|
| (東京方面) 上り線 | 8月 日 月 火 水 木 金 土 1 2 3 4 5 6 7 8 9 10 11 12 13 14 15 16 17 18 19 20 21 22 23 24 25 26 27 28 29 30 31 | 9月 日 月 火 水 木 金 土 1 2 3 4 5 6 7 8 9 10 11 12 13 14 15 16 17 18 19 20 21 22 23 24 25 26 27 28 29 30 | (東京方面) 上り線 | 8月 日 月 火 水 木 金 土 1 2 3 4 5 6 7 8 9 10 11 12 13 14 15 16 17 18 19 20 21 22 23 24 25 26 27 28 29 30 31 | 9月 日 月 火 水 木 金 土 1 2 3 4 5 6 7 8 9 10 11 12 13 14 15 16 17 18 19 20 21 22 23 24 25 26 27 28 29 30 |
| | (京都方面) 下り線 | 8月 日 月 火 水 木 金 土 1 2 3 4 5 6 7 8 9 10 11 12 13 14 15 16 17 18 19 20 21 22 23 24 25 26 27 28 29 30 31 | | 9月 日 月 火 水 木 金 土 1 2 3 4 5 6 7 8 9 10 11 12 13 14 15 16 17 18 19 20 21 22 23 24 25 26 27 28 29 30 | |
| E1 名神 八日市IC ~ 栗東IC | | E41 東海北陸道 一宮JCT ~ 一宮木曾川IC | | | |
| (東京方面) 上り線 | 8月 日 月 火 水 木 金 土 1 2 3 4 5 6 7 8 9 10 11 12 13 14 15 16 17 18 19 20 21 22 23 24 25 26 27 28 29 30 31 | 9月 日 月 火 水 木 金 土 1 2 3 4 5 6 7 8 9 10 11 12 13 14 15 16 17 18 19 20 21 22 23 24 25 26 27 28 29 30 | (一宮方面) 上り線 | 8月 日 月 火 水 木 金 土 1 2 3 4 5 6 7 8 9 10 11 12 13 14 15 16 17 18 19 20 21 22 23 24 25 26 27 28 29 30 31 | 9月 日 月 火 水 木 金 土 1 2 3 4 5 6 7 8 9 10 11 12 13 14 15 16 17 18 19 20 21 22 23 24 25 26 27 28 29 30 |
| | (京都方面) 下り線 | 8月 日 月 火 水 木 金 土 1 2 3 4 5 6 7 8 9 10 11 12 13 14 15 16 17 18 19 20 21 22 23 24 25 26 27 28 29 30 31 | | 9月 日 月 火 水 木 金 土 1 2 3 4 5 6 7 8 9 10 11 12 13 14 15 16 17 18 19 20 21 22 23 24 25 26 27 28 29 30 | |
| E88 京滋BP 久御山淀IC~大山崎JCT | | <p>予測最大渋滞長</p> <ul style="list-style-type: none"> : 0~5km : 5~10km : 10~15km : 15~20km : 20km以上 | | | |
| (草津方面) 上り線 | 8月 日 月 火 水 木 金 土 1 2 3 4 5 6 7 8 9 10 11 12 13 14 15 16 17 18 19 20 21 22 23 24 25 26 27 28 29 30 31 | 9月 日 月 火 水 木 金 土 1 2 3 4 5 6 7 8 9 10 11 12 13 14 15 16 17 18 19 20 21 22 23 24 25 26 27 28 29 30 | (大山崎方面) 下り線 | 8月 日 月 火 水 木 金 土 1 2 3 4 5 6 7 8 9 10 11 12 13 14 15 16 17 18 19 20 21 22 23 24 25 26 27 28 29 30 31 | 9月 日 月 火 水 木 金 土 1 2 3 4 5 6 7 8 9 10 11 12 13 14 15 16 17 18 19 20 21 22 23 24 25 26 27 28 29 30 |

3. 主要な迂回ルートのご案内

伊勢湾岸道、新名神、近畿道、京滋BP、第二京阪、名二環、名古屋高速、名阪国道などをご利用ください。

※迂回ルートの所要時間などの詳細は、名神集中工事専用 WEB サイトをご確認ください。

※E23 東名阪自動車道(東名阪道) 蟹江IC～長島IC(下り線)では2023年12月ごろまでリニューアル工事のため車線規制を実施しています。

※都心部の混雑にご注意ください。



4. 料金調整のご案内(迂回した場合の措置)

(1)名神 瀬田東 JCT～関ヶ原 IC(上下線)、一宮 JCT～小牧 IC(上り線)の工事に伴う料金調整について

《ETC 車限定》

名神集中工事期間中、工事区間を避けるため、名二環や名古屋高速、一般道へ迂回された場合は料金調整をおこないます。

1) 対象期間

8月26日(金)22時から9月17日(土)6時まで

※上記対象期間に関わらず、車線規制の終了をもって料金調整を終了します。

2) 対象車種

全車種(ETC車)

3) 料金調整内容

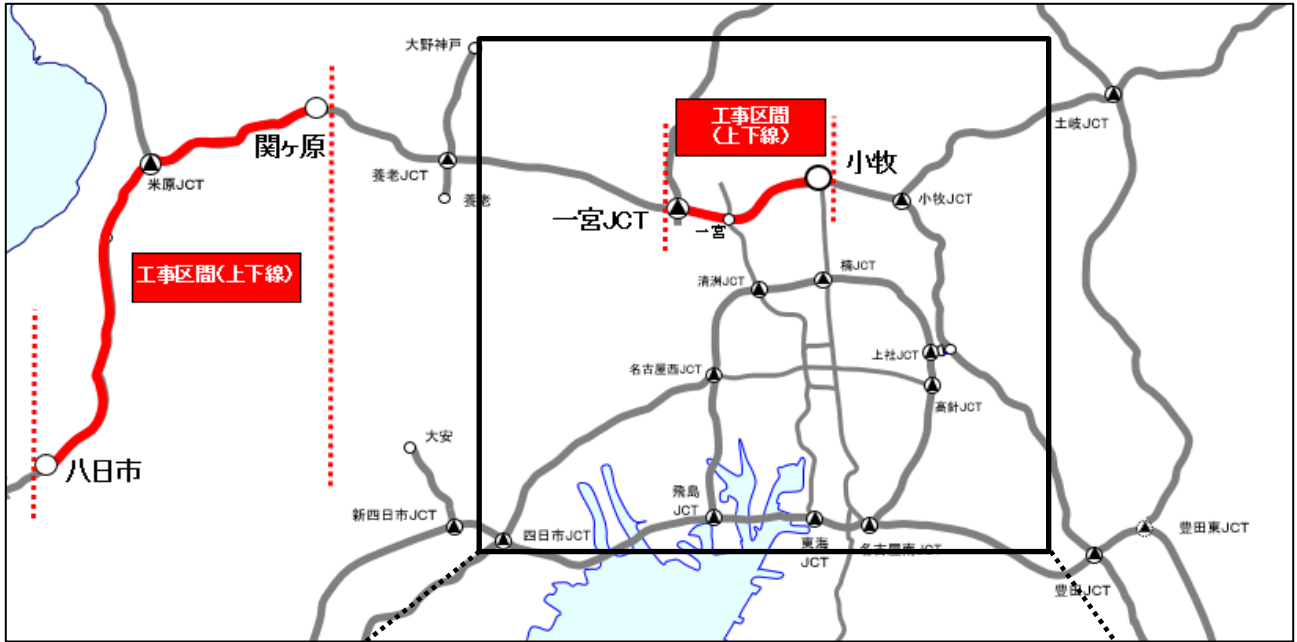
i) 名二環・名古屋高速迂回時の料金調整のご案内 ※ETC車限定

以下に記載するいずれかのパターンで迂回をされた場合には、迂回せずに直通利用された場合と同額になるよう通行料金を調整します(迂回せずに直通利用されるより通行料金が高くなる場合のみ)。

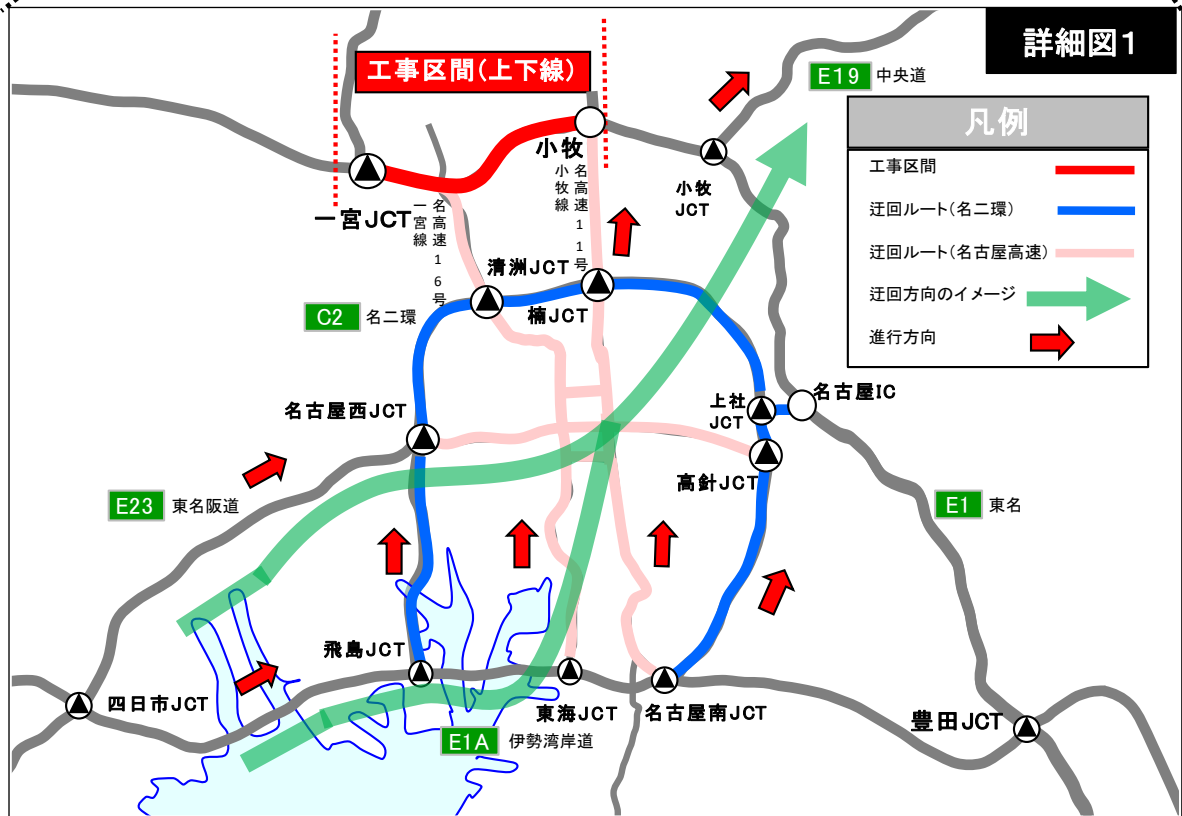
1. 東名阪道または伊勢湾岸道を**東京方面**に走行し、名二環または名古屋高速に迂回後、再度東名または名神へ乗り継がれた場合
2. 東名または名神を走行し、名二環または名古屋高速に迂回後、**大阪方面**に再度東名阪道または伊勢湾岸道へ乗り継がれた場合

なお、今回の集中工事では、一宮 IC において夜間閉鎖を9夜間(予定)おこないます。一宮 IC 夜間閉鎖時には乗り継ぎができない場合がございますので、名古屋高速一宮線を迂回利用予定のお客さまは名古屋高速小牧線のご利用をお願いいたします。

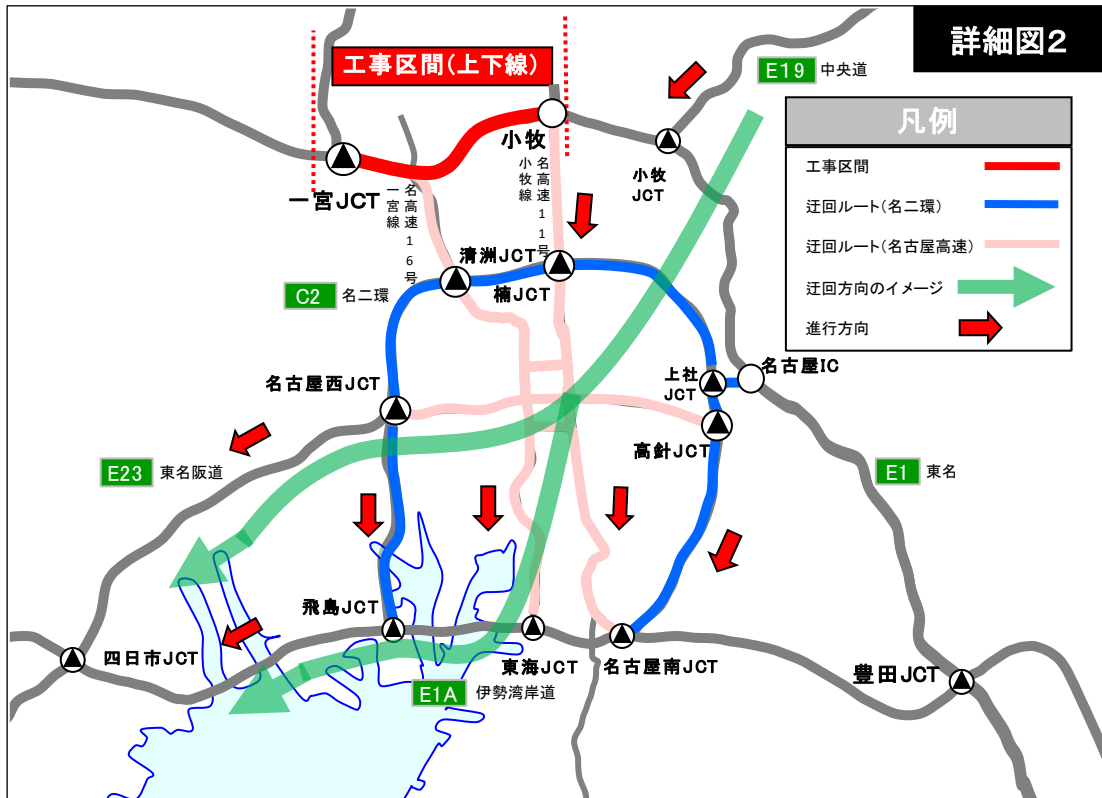
【広域図】



【瀬田東 JCT～関ヶ原 IC、一宮 JCT～小牧 IC 上り線規制時の
料金調整対象経路のイメージ図】



【瀬田東 JCT～関ヶ原 IC 下り線規制時の料金調整対象経路のイメージ図】



※名二環または名古屋高速を連続走行した場合に限り、料金調整の対象となります。名二環または名古屋高速の途中の IC で流出した場合は、料金調整の対象となりません。

※一般道から名二環または名古屋高速へ流入し迂回走行した場合は料金調整の対象となりません。

※料金調整の減額は、当社が管理する高速道路の請求額の範囲内でのみおこないます（名古屋高速の通行料金からは減額をおこないません）。

※料金調整における ETC 時間帯割引の適用については、直通走行した場合に適用される ETC 時間帯割引を適用したうえで料金調整をおこないます。

※平日朝夕割引について、月毎の利用回数は、直通料金に調整された走行を 1 回としてカウントし、還元額（無料通行分）は、直通料金に調整された通行料金を基に計算します。

※料金所の路側表示器などは調整前の通行料金が表示されますが、走行日の翌月以降、クレジットカード会社などからの料金請求時に調整されます。

※夜間 IC 閉鎖に伴う料金調整はおこないません。

●料金調整例

E1 名神 京都南 IC ⇒ E19 中央道 多治見 IC（普通車の場合）



※上記迂回の場合：4,480 円(AE) < 5,440 円(AB+BC+CD+DE)のため、4,480 円(AE)に調整

ii) 一般道迂回時の料金調整のご案内 ※ETC 車限定

対象期間内に、高速道路を下表の流出指定 IC で一旦流出し、一般道を迂回して再流入指定 IC から再度同一方向に乗り継がれた場合につきましては、迂回せずに直通利用された場合と同額になるよう通行料金を調整します(迂回せずに直通利用されるより料金が高くなる場合のみ)。**なお、名神一宮 IC～小牧 IC(下り線)の夜間車線規制に伴う料金調整は、渋滞が予測されないことから実施いたしませんのでご注意ください。**

●一般道迂回の乗継指定 IC

| 道路名 | 交通規制区間 | 乗継指定 IC | |
|--------------|-----------------------------|--|--|
| | | 流出指定 IC | 再流入指定 IC |
| E1 名 神 | 一宮 JCT⇒ 小牧 IC (上り線) | E1 名神 大垣 IC、安八スマート IC、 岐阜羽島 IC C3 東海環状道 大垣西 IC | E1 名神 小牧 IC E1 東名 春日井 IC E19 中央道 小牧東 IC、多治見 IC E41 東海北陸道 岐阜各務原 IC |
| | | E41 東海北陸道 岐阜各務原 IC、一宮木曾川 IC、 尾西 IC、一宮西 IC、 一宮稲沢北 IC、一宮 IC | E1 名神 小牧 IC E1 東名 春日井 IC E19 中央道 小牧東 IC、多治見 IC |
| | 瀬田東 JCT⇒ 関ヶ原 IC (上り線) | E23 東名阪道 桑名 IC、桑名東 IC | E1 名神 大垣 IC、安八スマート IC、 岐阜羽島 IC |
| | 関ヶ原 IC⇒ 瀬田東 JCT (下り線) | E1 名神 大垣 IC、安八スマート IC、 岐阜羽島 IC | E23 東名阪道 桑名 IC、桑名東 IC |

※料金調整における ETC 時間帯割引の適用については、直通走行した場合に適用される ETC 時間帯割引を適用したうえで料金調整をおこないます。

※平日朝夕割引について、月毎の利用回数は、直通料金に調整された走行を 1 回としてカウントし、還元額(無料通行分)は、直通料金に調整された通行料金を基に計算します。

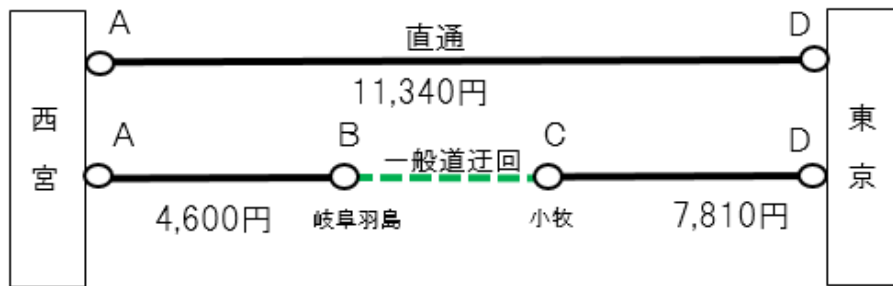
※料金所の路側表示器などは調整前の通行料金が表示されますが、走行日の翌月以降、クレジットカード会社などからの料金請求時に調整されます。

※夜間 IC 閉鎖に伴う料金調整はおこないません。

※流出指定 IC で流出されてから 6 時間以内に再流入指定 IC で乗り継いでください。

●料金調整例

E1 名神 西宮 IC ⇒ E1 東名 東京 IC (普通車の場合)



※上記迂回の場合 : 11,340 円(AD) < 12,410 円(AB+CD) のため、11,340 円(AD)に調整

(2) 瀬田東 JCT～吹田 IC 夜間通行止め期間中における第二京阪迂回料金調整のご案内<<ETC 車限定>>

瀬田東 JCT～吹田 IC 夜間通行止め期間中に、下記料金調整対象 IC 相互間を、第二京阪を経由して連続走行する ETC 車を対象に、E89 第二京阪迂回料金調整を実施します。E89 第二京阪迂回料金調整の詳細は以下のとおりです。

1) E89 第二京阪迂回料金調整の条件

| | | |
|------------------------------------|---|---|
| 実施期間 | 瀬田東 JCT～吹田 IC 夜間通行止め期間中 8 月 29 日(月)から 9 月 10 日(土)まで | |
| 料金調整 対象車両 | 下表の「西区間の①または②」と「東区間」の相互間を、「E26 近畿道・E89 第二京阪」を経由して連続走行する ETC 車(全車種対象) | |
| | 西区間 | ① E1 名神 豊中 IC 以西の各 IC E2A 中国道 中国豊中 IC 以西の各 IC (E2 山陽道などを含む) |
| | | ② E26 近畿道 吹田 IC・摂津北 IC・守口 JCT 以南の各 IC (E26 阪和道などを含む) |
| 東区間 | E1 名神 大山崎 IC 以東の各 IC (E88 京滋 BP などを含む) | |
| ※非 ETC 車(現金支払いなど)は、料金調整の対象とはなりません。 | | |
| 料金調整 の内容 | E1 名神をご走行いただいた場合の通行料金より、割高にならないように調整します。 ※E89 第二京阪 門真 JCT と「東区間」相互間の通行料金は、E1 名神 吹田 IC と「東区間」相互間の通行料金を上限とします。さらに、「西区間①」「西区間②(吹田 IC または摂津北 IC に限る)」と「東区間」相互間を通行する場合は、E26 近畿道の通行料金を「0 円」に調整します。 | |



2) E89 第二京阪迂回料金調整の利用にあたってのご注意

- 非 ETC 車(現金支払いなど)は、料金調整の対象とはなりません。
- 高速道路に入る前から出た後まで、車載器に同一の ETC カードを挿入してご走行ください。
- 「西区間」と「東区間」の相互間を連続走行せず、途中で高速道路を一旦流出された場合は、料金調整の対象とはなりません。
- E89 第二京阪に迂回走行いただいても、迂回料金調整の条件を満たしていない場合は、走行経路どおりの料金が必要となります。
- 各料金所では料金調整前の料金が表示されますが、請求の際には料金調整後の料金で請求させていただきます。なお、特殊な事象が生じた場合などは、一旦請求させていただき、後日料金調整される場合があります。
- 「E26 近畿道守口 JCT 以南⇄東区間」のご走行の場合は、E26 近畿道料金は調整いたしません。この場合、E26 近畿道等の ETC 時間帯割引は E26 近畿道などの出入口の通過時間で判定します。
- 「西区間①および西区間②(E26 近畿道 吹田 IC、摂津北 IC に限る)⇄東区間」のご走行の場合は、E89 第二京阪迂回料金調整により E26 近畿道の料金が 0 円になりますので、カード会社からの請求明細書などでは、E26 近畿道の走行が記載されません。

【参考: E1 名神 瀬田東 JCT～吹田 IC 夜間通行止め時の第二京阪迂回料金調整例】

・岡山 IC⇒名古屋西 IC ご走行の場合 (ETC: 普通車の場合)

| 走行ルート | 高速道路 走行距離 | 調整前料金 (深夜割引適用) | 調整後料金 (深夜割引適用) |
|--|--------------|----------------------|----------------------|
| 通常ルート (E1 名神、E1A 新名神経由) | 約 316km | 7,450 円 (5,220 円) | — (—) |
| 第二京阪迂回ルート (E26 近畿道、E89 第二京阪、E88 京滋 BP 経由) | 約 329km | 9,950 円 (6,970 円) | 7,450 円 (5,220 円) |

※ETC 割引の適用は、岡山 IC または名古屋西 IC の通過時間で判定します。

・栗東 IC⇒吹田 IC ご走行の場合 (ETC: 普通車の場合)

| 走行ルート | 高速道路 走行距離 | 調整前料金 (深夜割引適用) | 調整後料金 (深夜割引適用) |
|---|--------------|----------------------|----------------------|
| 通常ルート (E1 名神経由) | 約 57km | 1,920 円 (1,340 円) | — (—) |
| 第二京阪迂回ルート (E88 京滋 BP、E89 第二京阪、E26 近畿道経由) | 約 70km | 2,910 円 (2,040 円) | 1,920 円 (1,340 円) |

※ETC 割引の適用は、栗東 IC または門真本線料金所の通過時間で判定します。

(E26 近畿道吹田 IC の通過時間では判定しません。)

・竜王 IC⇒松原 IC ご走行の場合 (ETC: 普通車の場合)

| 走行ルート | 高速道路 走行距離 | 調整前料金 (深夜割引適用) | 調整後料金 (深夜割引適用) |
|---|--------------|----------------------|----------------------|
| 通常ルート (E1 名神、E26 近畿道、E26 阪和道経由) | 約 96km | 2,980 円 (2,080 円) | — (—) |
| 第二京阪迂回ルート (E88 京滋 BP、E89 第二京阪、E26 近畿道、E26 阪和道経由) | 約 84km | 3,370 円 (2,360 円) | 2,980 円 (2,080 円) |

※料金調整は東区間のみとなり、別途 E26 近畿道分が必要となります。

※ETC 割引の適用は、東区間分は竜王 IC または門真本線料金所、E26 近畿道分は門真本線料金所または松原 IC の通過時間で判定します。

5. 工事内容

＜お客さまの走行安全性と快適性を高めるために＞

(1) 床版および舗装補修工事

傷んだ舗装路面および床版の補修や、床版の増厚、防水工事をおこないます。



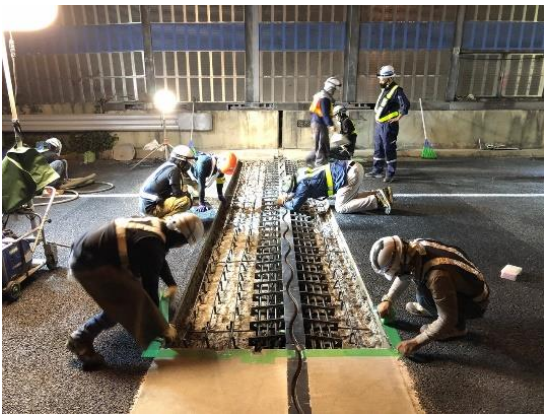
床版補修状況



補修後イメージ

(2) 橋梁伸縮装置取替工事

老朽化した橋梁の伸縮装置の取替工事をおこないます。



橋梁伸縮装置取替状況



取替後イメージ

＜道路構造物を安全にご利用いただくために＞

・道路構造物、道路付属物および設備の点検

橋梁、道路照明設備などの点検をおこないます。



橋梁の点検



道路照明設備の点検