

■ 工事概要と渋滞予測・迂回ルートのご案内

1. 交通規制内容および日程

伊勢湾岸道

【昼夜連続・車線規制】

(1) 湾岸長島IC～豊明IC 上り線

6月18日(土)6時から7月6日(水)24時まで

(予備日:7月7日(木)0時から7月12日(火)24時まで)

※土日とも規制をおこないます。

※一部期間、湾岸弥富IC～名港中央IC間で1車線通行とさせていただきますのでご注意ください。

【夜間通行止め】

(2) 湾岸長島IC～豊明IC 上り線

6月18日(土)から6月21日(火)まで、6月27日(月)、6月30日(木)

および7月3日(日)から7月5日(火)まで 各日23時から翌6時まで

(予備日:6月22日(水)から6月26日(日)まで、6月28日(火)、6月29日(水)、

7月1日(金)、7月2日(土)、7月6日(水)から7月10日(日)まで いずれの場合も同時間帯)

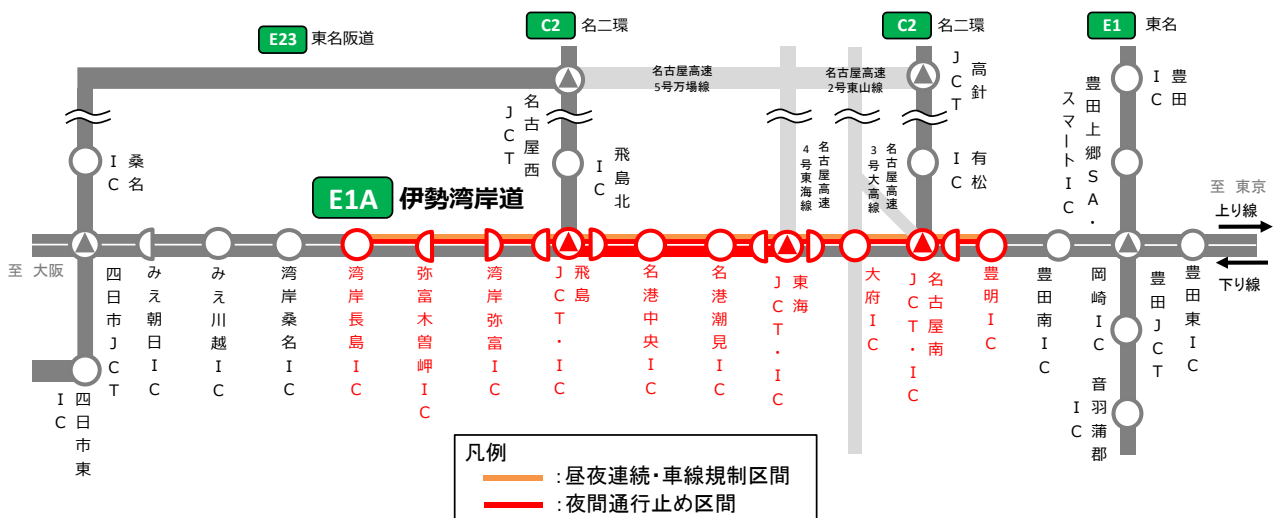
(3) 東海JCT・IC～飛島JCT・IC 下り線

6月18日(土)から6月21日(火)まで 各日23時から翌6時まで

(予備日:6月22日(水)から7月10日(日)まで いずれの場合も同時間帯)

規制方法	番号	規制区間	6月												7月														
			18	19	20	21	22	23	24	25	26	27	28	29	30	1	2	3	4	5	6	7	8	9	10	11	12	13	14
昼夜連続 車線規制	(1)	E1A 伊勢湾岸道 湾岸長島IC～豊明IC 上り線	部区間1車線通行																										
	夜間 通行止め		(2)	夜間通行止め実施日																									
夜間 通行止め	(3)	E2A 伊勢湾岸道 東海JCT・IC～飛島JCT・IC 下り線	夜間通行止め実施日																										

■:車線規制実施日 □:車線規制予備日 ■:夜間通行止め実施日 □:夜間通行止め予備日



新名神

【昼夜連続・車線規制】

(4) 新四日市 JCT～草津 JCT 上下線

7月11日(月)0時から7月16日(土)6時まで、および
7月19日(火)0時から7月23日(土)6時まで

【夜間通行止め】

(5) 菰野 IC～亀山西 JCT 下り線

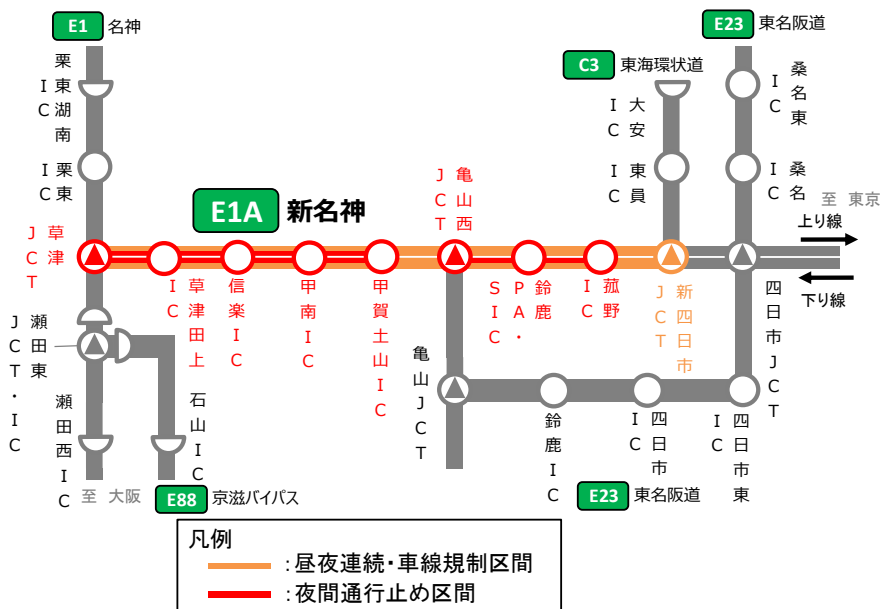
7月11日(月)から7月13日(水)まで 各日 21時から翌6時まで
(予備日:7月14日(木)および7月15日(金) いずれの場合も同時間帯)

(6) 甲賀土山 IC～草津 JCT 上下線

7月11日(月)から7月15日(金)まで 各日 20時から翌6時まで
(予備日:7月19日(火) 同時間帯)

規制方法	番号	規制区間	7月															
			9 土	10 日	11 月	12 火	13 水	14 木	15 金	16 土	17 日	18 月	19 火	20 水	21 木	22 金	23 土	24 日
昼夜連続 車線規制	(4)	E1A 新名神 新四日市JCT～草津JCT 上下線																
夜間 通行止め	(5)	E1A 新名神 菰野IC～亀山西JCT 下り線																
	(6)	E1A 新名神 甲賀土山IC～草津JCT 上下線																

: 車線規制実施日
 : 車線規制予備日
 : 夜間通行止め実施日
 : 夜間通行止め予備日



2. 渋滞予測

交通規制期間中は、伊勢湾岸道では上り線の豊明IC～飛島JCT および飛島JCT～四日市JCTで各最大5km以上の渋滞を予測しています。また、新名神では上下線の亀山西JCT～草津JCTでそれぞれ最大20km以上の渋滞を予測しています。早朝から深夜にかけて渋滞を予測していますので、お出かけ時間の変更や、東名・名神・名二環・東名阪道・名阪国道・名古屋高速や一般道などへの迂回、公共交通機関の利用のご検討をお願いいたします。

本渋滞予測は、過去の伊勢湾岸道・新名神集中工事の実績と最新の交通量などにに基づき算出しておりますが(2022年4月時点)、工事計画の見直しや関係機関との協議による規制計画の変更に伴い、渋滞予測が変わる可能性もございます。また、予備日の渋滞予測は含んでおりません。

なお、曜日・時間帯別渋滞予測の最新情報は、伊勢湾岸道・新名神集中工事専用WEBサイトで随時更新してまいります。

■ 渋滞予測カレンダー

		E1A 伊勢湾岸道 豊明IC～飛島JCT							E1A 伊勢湾岸道 飛島JCT～四日市JCT																				
上り線 (東京方面)	6月	日	月	火	水	木	金	土	日	月	火	水	木	金	土	日	月	火	水	木	金	土	日	月	火	水	木	金	土
	5	6	7	8	9	10	11	3	4	5	6	7	8	9	5	6	7	8	9	10	11	3	4	5	6	7	8	9	
下り線 (京都方面)	6月	日	月	火	水	木	金	土	日	月	火	水	木	金	土	日	月	火	水	木	金	土	日	月	火	水	木	金	土
	5	6	7	8	9	10	11	3	4	5	6	7	8	9	5	6	7	8	9	10	11	3	4	5	6	7	8	9	

		E1A 新名神 新四日市JCT～亀山西JCT							E1A 新名神 亀山西JCT～草津JCT						
上り線 (東京方面)	7月	日	月	火	水	木	金	土	日	月	火	水	木	金	土
	3	4	5	6	7	8	9	3	4	5	6	7	8	9	
下り線 (京都方面)	7月	日	月	火	水	木	金	土	日	月	火	水	木	金	土
	3	4	5	6	7	8	9	3	4	5	6	7	8	9	

予測最大渋滞長

- : 0～5km
- : 5～10km
- : 10～20km
- : 20km以上

3. 主要な迂回ルートのご案内

主な迂回ルートは以下のとおりです。

※迂回ルートの所要時間などの詳細は、伊勢湾岸道・新名神集中工事専用 WEB サイトをご確認ください。



4. 料金調整のご案内(迂回した場合の措置)

(1)伊勢湾岸道 湾岸長島 IC～豊明 IC(上り線)の工事に伴う料金調整について《ETC 車限定》

伊勢湾岸道集中工事期間中、工事区間を避けるため、東名阪道や名二環、名古屋高速、一般道へ迂回された場合は料金調整をおこないます。

※料金調整における ETC 時間帯割引の適用については、直通走行した場合に適用される ETC 時間帯割引を適用したうえで料金調整をおこないます。

※平日朝夕割引について、月毎の利用回数は、直通料金に調整された走行を 1 回としてカウントし、還元額(無料通行分)は、直通料金に調整された通行料金を基に計算します。

※料金所の路側表示器などは調整前の通行料金が表示されますが、走行日の翌月以降、クレジットカード会社などからの料金請求時に調整されます。

1) 対象期間

6月18日(土)6時から7月12日(火)24時まで

※上記対象期間に関わらず、車線規制の終了をもって料金調整を終了します。

2) 対象車種

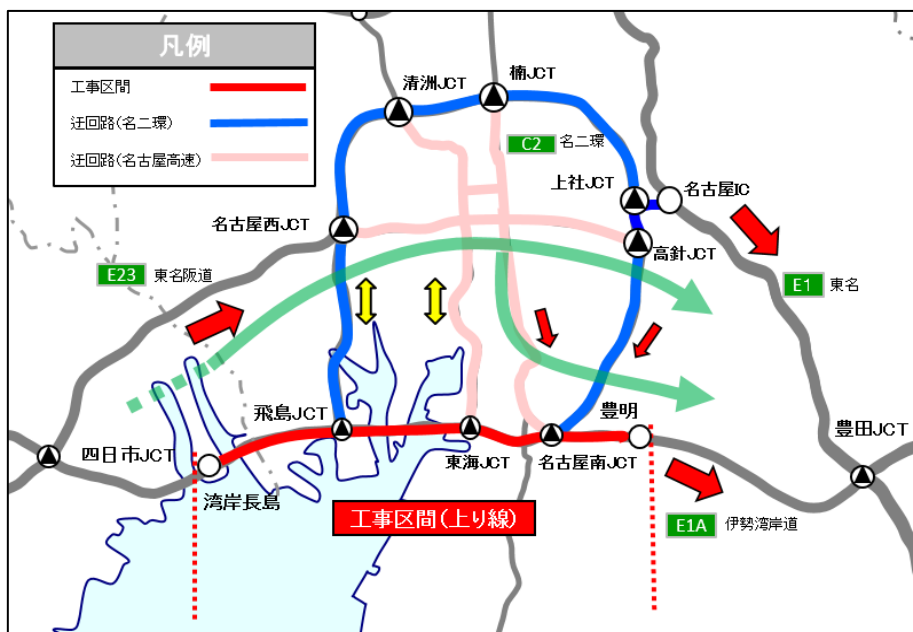
全車種(ETC 車)

3) 料金調整内容

i) 東名阪道・伊勢湾岸道から名二環・名古屋高速迂回時の料金調整 《ETC 車限定》

東名阪道もしくは伊勢湾岸道を上り方向に走行し、名二環または名古屋高速に迂回後、再度同一方向に東名または伊勢湾岸道へ乗り継がれた場合につきましては、迂回せずに直通利用された場合と同額になるよう通行料金を調整します(迂回せずに直通利用されるより通行料金が高くなる場合のみ)。

【迂回ルート図】



※名二環または名古屋高速を連続走行した場合に限り、料金調整の対象となります。名二環または名古屋高速の途中のICで流出した場合は、料金調整の対象となりません。

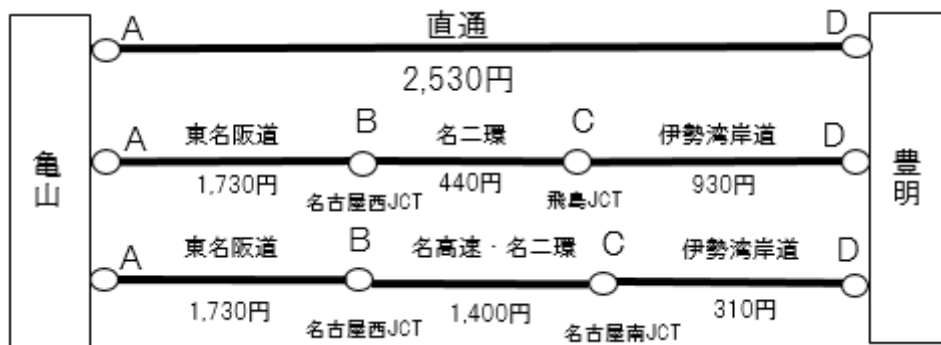
※一般道から名二環または名古屋高速へ流入し迂回走行した場合は料金調整の対象となりません(ただし、ii)一般道迂回時の料金調整の対象となった場合を除く)。

※料金調整の減額は、当社が管理する高速道路の請求額の範囲内でのみおこないます(名古屋高速の通行料金からは減額をおこないません)。

※名二環(名古屋西JCT～飛鳥JCT)と名古屋高速東海線につきましては、伊勢湾岸道から名二環・東海線への迂回と名二環・東海線から伊勢湾岸道への迂回の両方向の走行が迂回対象となります。

●料金調整例

E23 東名阪道 亀山 IC ⇒ E1A 伊勢湾岸道 豊明 IC (普通車の場合)



※名二環迂回 : 2,530 円(AD) < 3,100 円(AB+BC+CD)のため、2,530 円(AD)に調整

※名古屋高速迂回 : 2,530 円(AD) < 3,440 円(AB+BC+CD)のため、2,530 円(AD)に調整

ii)一般道迂回時の料金調整 ※ETC 車限定

対象期間内に、高速道路を下表の流出指定ICで一旦流出し、一般道を迂回して再流入指定ICから再度同一方向に乗り継がれた場合につきましては、迂回せずに直通利用された場合と同額になるよう通行料金を調整します(迂回せずに直通利用されるより料金が高くなる場合のみ)。

●一般道迂回の乗継指定IC

道路名	交通規制区間	乗継指定IC	
		流出指定IC	再流入指定IC
E1A 伊勢湾岸道	湾岸長島IC⇒ 豊明IC (上り線)	E1A 伊勢湾岸道 みえ朝日IC、みえ川越IC、湾岸桑名IC、 湾岸長島IC、弥富木曾岬IC、飛鳥IC 名港中央IC、名港潮見IC、 東海IC、大府IC、名古屋南IC E23 東名阪道 四日市IC、四日市東IC、桑名IC 桑名東IC、長島IC、弥富IC、蟹江IC C2 名二環 飛鳥北IC	E1A 伊勢湾岸道 豊明IC、刈谷スマートIC 豊田南IC、豊田東IC E1 東名 豊田IC、豊田上郷スマートIC 岡崎IC、音羽蒲郡IC C2 名二環 富田IC、南陽IC、飛鳥北IC

※流出指定 IC で流出されてから 6 時間以内に再流入指定 IC で乗り継いでください。

※名二環の再流入指定 IC からの再流入は、東名・伊勢湾岸道まで乗り継いだ場合にのみ料金調整の対象となります。

●料金調整例

E23 東名阪道 亀山 IC ⇒ E1 東名 浜松 IC (普通車の場合)



⇒4,610 円(AD) < 4,710 円(AB+CD) のため、4,610 円(AD)に調整

(2)伊勢湾岸道および新名神夜間通行止めに伴う乗継調整について

伊勢湾岸道および新名神での夜間通行止め時は、通行止め区間(乗継指定 IC 間)を一般道に迂回し、再度同一方向の高速道路に乗り継がれるお客さまには、迂回せずに直通利用された場合の通行料金より高くならないよう、通行料金を調整します。

【ETC をご利用のお客さま】

一旦流出する走行と乗り継ぎ後の走行を同じ ETC カードで、通常どおり ETC レーンを無線走行してください。「高速道路通行止め乗継証明書(乗継証明書)」の入手は不要です。クレジットカード会社などからの料金請求時に料金の調整がされます。

【ETC 以外でご利用のお客さま(現金などご利用のお客さま)】

通行止めにより高速道路を一旦流出する IC でお渡しする「乗継証明書」を乗り継ぎ後の最初の出口 IC で、係員にお渡しください。

一旦流出する IC が料金精算機設置レーンの場合、ご精算後に発行される「乗継証明書」をお取りください。また、乗り継ぎ後の最初の出口 IC が料金精算機設置レーンの場合には、「乗継証明書」、「入口通行券」の順で精算機に入れてご精算ください。

乗継指定 IC やご利用方法など、夜間通行止めに伴う料金調整の詳細については、伊勢湾岸道・新名神集中工事専用 WEB サイト(5 月中旬開設予定)をご確認いただきますようお願いいたします。

5. 工事内容

＜お客さまの走行安全性と快適性を高めるために＞

(1) 橋梁伸縮装置取替工事

既存の橋梁伸縮装置を撤去し、新しい橋梁伸縮装置に取り替える工事をおこないます。

【作業の手順】(写真はイメージです)

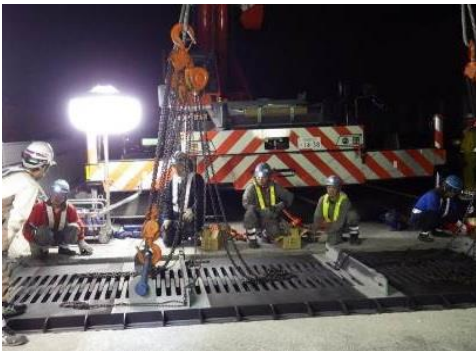
I. 既存の橋梁伸縮装置を撤去



II. 橋梁伸縮装置の撤去後の状況



III. 新しい橋梁伸縮装置の設置



IV. 工事完了

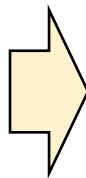


(2) 舗装補修工事

傷んだ舗装路面の補修工事をおこないます。



舗装損傷状況



補修後イメージ

(3) 道路維持作業

路面清掃、樹木伐採、雑草の草刈などをおこないます。



樹木繁茂状況



伐採後イメージ

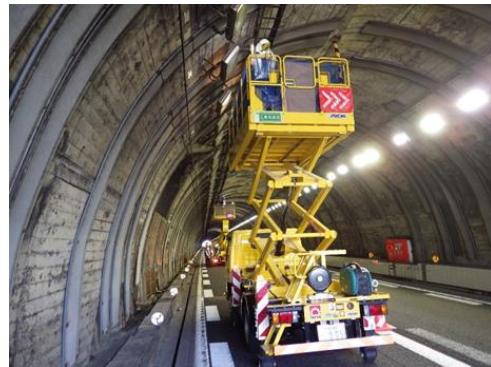
<道路構造物を安全にご利用いただくために>

道路構造物、道路付属物および設備の点検

橋梁、橋梁伸縮装置、トンネル照明、標識、防護柵などの点検をおこないます。



橋梁の点検



トンネル照明の点検

<新名神の 6 車線化に向けて>

新名神の 6 車線化に向け、車線を拡幅するために必要となる仮設防護柵の設置や区画線設置工事などをおこないます。

