

## E20 中央道を跨ぐ橋梁の耐震補強工事における施工不良への対応について

中日本高速道路株式会社 八王子支社が発注した橋梁の耐震補強工事で施工した鉄筋コンクリート構造物の一部で、鉄筋が不足する施工不良が判明しました。弊社としましては、工事目的物に瑕疵があることを確認しましたので、当該箇所を速やかに再施工することを本日決定しました。なお、土木工事請負契約に基づき、弊社にて未設置鉄筋の再施工をおこない、工事受注者に再施工に係る費用を損害賠償請求することとしました。また、当該工事で施工した他の橋梁についても、同様の疑いがあることから、工事受注者に対して本日、追加調査を指示しました。合わせて、弊社でも調査をおこなう予定です。

調査の結果、新たに施工不良が確認された場合は、施工箇所の補修を速やかにおこなう予定です。

なお、この橋梁は E20 中央自動車道(中央道)を跨ぐ跨道橋で、大規模な地震が発生した際に落橋または倒壊しないように補強をおこなったもので、通常時の安全性には支障はありません。また、補強した橋台の一部にひび割れが発生していますので、万が一に備え、応急措置として高速道路本線へのコンクリート片の落下を防ぐための防護をおこないました。

弊社は、安全を何よりも優先する経営理念のもと、高速道路の安全性向上と機能強化の不断の取組みを進めておりますが、このような事態が発生したことに対して、高速道路をご利用になるお客さまや沿線にお住まいの皆さまに大変なご心配とご迷惑をおかけし、誠に申し訳ございません。

高速道路を安心してご利用いただくため、速やかに再施工、調査を進めてまいります。

### 1.施工不良が判明した耐震補強工事の概要

- 工事名:中央自動車道 天神橋他 6 橋耐震補強工事(平成 30 年度)
- 工事期間:2018 年 8 月 29 日から 2020 年 10 月 28 日まで
- 工事受注者:株式会社大島産業

### 2.施工不良箇所の状況

#### ①施工不良が判明した橋梁における対応

対象橋梁:緑橋 A1 橋台(下り線側)

##### (1)施工不良箇所の調査

###### ○調査指示日

2020 年 10 月 26 日(月)

###### ○調査報告日

2020 年 11 月 2 日(月)

###### ○調査結果

- ・鉄筋 8 本(D16-7,090mm)の不足を確認
- ・ひび割れを 2 箇所確認(最大 幅 0.7mm、長さ 1.6m)

##### (2)今後の対応

緑橋 A1 橋台(下り線側)について、弊社にて施工不良箇所の再施工をおこない、工事受注者に再施工に係る費用を損害賠償請求します。

## ②一部しゅん功済の橋梁における対応

対象橋梁: 跨道橋「原山橋」「北原橋」「絵堂橋」「緑橋」の一部

当該工事で施工した工事目的物のうち、既に一部しゅん功済みの橋梁で、鉄筋が不足していることが疑われる下部工 5 基について、本日、工事受注者に対して追加の調査を指示しました。

## ③しゅん功検査をおこなった橋梁における対応

対象橋梁: 本線橋「天神橋」「国立橋」「大谷第二橋」

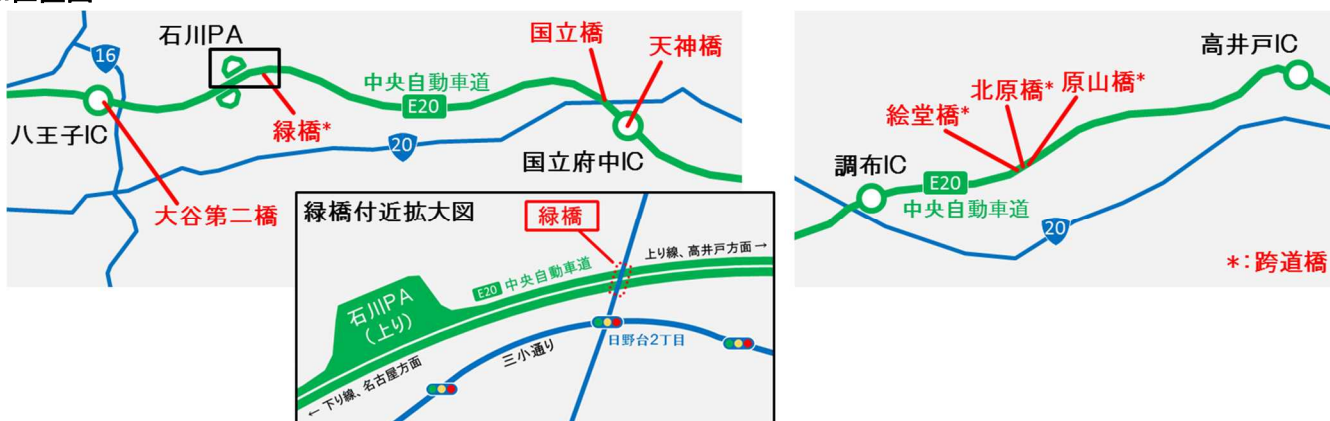
跨道橋「原山橋」「北原橋」「絵堂橋」の一部

当該工事で施工した工事目的物のうち、11月4日にしゅん功検査をおこなった橋梁で、確実に契約が履行されているかを確認したところ、上記の橋梁で、書類の整備が完了していないことが確認されましたので、工事受注者に2020年11月11日(水)を期限として、書類の再提出を指示しました。それらの書類の確認後、社内規定に基づき、対応を図ってまいります。

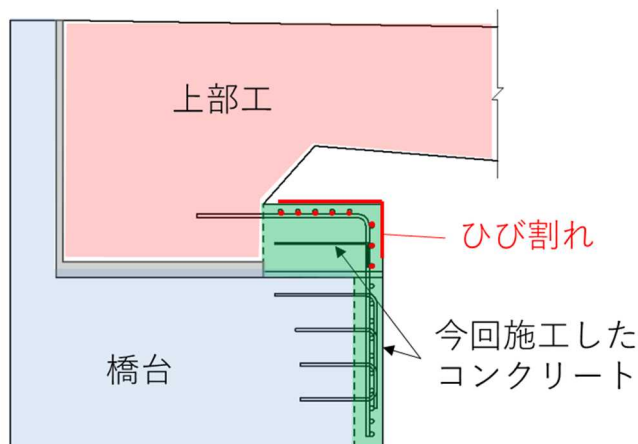
## 3.その他

工事受注者に追加調査を指示した箇所につきましては、今後弊社でも鉄筋探査をおこないます。また、上記②一部しゅん功済の橋梁や、③しゅん功検査をおこなった橋梁においても施工不良が確認された場合は、所定の手続きにより、施工箇所の補修をおこなう予定です。

## 4.位置図

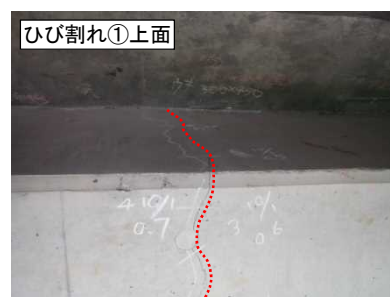
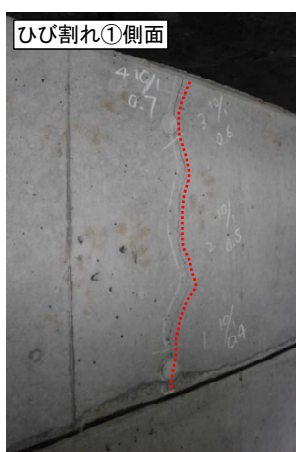


## 5.緑橋 A1 橋台(下り線側)の状況



●: 調査で確認できなかった鉄筋

・ひび割れ発生状況



- ・ひび割れ① : 幅 最大 0.7mm、長さ 約 1.6m
- ・ひび割れ② : 幅 最大 0.2mm、長さ 約 0.3m