

## お客さまへの安全走行のお願い

当社が管理する高速道路では、2017年1月から10月末までに31件の交通死亡事故が発生しました。特に、高速道路上で「人」がはねられる事故や、高速道路を逆走したことによる事故は重大な結果を招く可能性があります。

なお、高速道路を安全で快適にご利用いただくための様々な情報をご覧ください。

[<http://www.c-nexco.co.jp/safety/>]

■高速道路上の思わぬ停止車両や人にご注意ください！

■高速道路の逆走にご注意ください！

### 《安全走行に関するお願い》

- ①前方の停止車両や人に要注意
- ②渋滞後尾で停止・減速する際はハザードランプを点灯して後続車に合図
- ③情報板やハイウェイラジオ等でこまめに道路交通情報をチェック
- ④故障や落下物を防ぐため、出発前には必ず車両と積荷を点検



### 《渋滞末尾での追突事故にご注意を》

渋滞時には、渋滞の車列の中や渋滞末尾で追突事故や接触事故が発生しています。渋滞末尾に近づいた際にはハザードランプを点灯し、後続車に合図を送るとともに前車との車間距離を十分に確保して、追突事故の防止にご協力ください。



### 《全席シートベルトの着用を》

高速道路上の事故では、シートベルトを着用していない乗員が、衝突の反動で車の外に投げ出されて死亡する事故が毎年報告されています。必ず全席シートベルトの着用をお願いします。

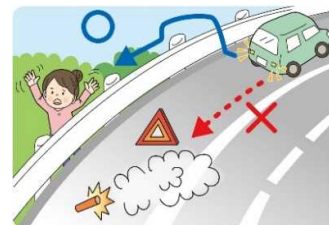
### 《高速道路上の停止車両や、車外に出ている人にご注意ください！》

渋滞や故障、事故等により停止した車両に後続の車両が追突する事故や、故障や事故等の様子を確認するため車外に出ている人がはねられる事故が多発しています。

### 《高速道路上で停止した場合は》

事故や故障等により万が一高速道路上に停止してしまった場合は、ハザードランプを点灯するとともに、発炎筒・停止表示器材を車の後方に無理のない範囲で設置し、後続車へ合図してください。（設置する際は車線から離れ、ガードレールなどの防護柵より外側の安全な場所を通って移動してください。）

また、車内や道路上に残るのは大変危険ですので、運転者も同乗者も全員、通行車両や足元に十分に注意し、自車より後方のガードレールなどの防護柵より外側の安全な場所へ避難してください。避難後は、110番や非常電話、道路緊急ダイヤル（#9910）などで通報をお願いします。



## 《高速道路の逆走にご注意を》

行き先や出口間違いをした際のUターンなどにより、高速道路を逆走した車両が関係する重大事故が発生しています。

万が一、逆走車両を発見した場合は、料金所やサービスエリア・パーキングエリアなどの安全な場所から、110番で通報をお願いします。

逆走車の情報を見聞きした場合は、速度を落とし、十分な車間距離をとって、前方車両の動向を注視しましょう。逆走車は追い越し車線を走行する傾向があります。

高速道路をご利用される際には、標識や路面標示を確認し、指定された方向への走行をお願いします。

また、逆走をしてしまった場合には周囲を確認したうえでハザードランプを点灯して停止し、安全な場所から速やかに110番や非常電話で通報をお願いします。



※「故障車」や「落下物」・「道路の破損」などを見つけたら  
『#9910』にて通報願います。

目的のインターチェンジを行き過ぎてしまった場合は、高速道路上でバックやUターン（転回）はせず、そのまま走行し、次のインターチェンジで降りてください。インターチェンジ出口では料金所スタッフがいるレーンをご利用いただき、料金所スタッフにお申し出ください。目的のインターチェンジまでお戻りいただけるようご案内しますので、料金所スタッフの指示に従ってください。その際の通行料金は当初流入インターチェンジから目的のインターチェンジまでの通行料金となります。

※インターチェンジの構造等によっては対応できない場合がありますので、あらかじめご了承ください。

## 《落下物にご注意ください！》

落下物の責任は落とした人にあります。出発前やサービスエリアなどでの休憩時には、車両の点検を行い、荷物を積載する場合はシートをかけてロープでしっかり固定するなど、走行中にゆるんだり、落下させたりしないよう注意してください。

落下物を見つけた場合は、安全な場所から道路緊急ダイヤル（#9910）に通報をお願いします。通報を受け、高速道路会社の道路管制センターが道路情報板に「落下物注意」の情報を流すとともに、交通管理隊が落下物を回収します。

## 《危険な運転者に追従されるなどした場合は》

危険な運転者に追従されるなどした場合は、サービスエリアなど近くの安全な場所に待避するとともに、警察に110番で通報してください。

## 《冬用タイヤの装着とタイヤチェーンの携行を》

本格的な降雪シーズンを迎え、高速道路上でも雪が降ったり積もったりすることがあります。突然の雪や路面状況の変化に備えて、冬用タイヤの装着とタイヤチェーンの携行をお願いします。

なお、ノーマルタイヤでの積雪道路の運転は法令違反（※）になります（5万円以下の罰金）。  
※都道府県道路交通法施行細則又は道路交通規則により、車両等の運転者は、積雪している道路においてすべり止めの措置を講ずる義務が定められています（沖縄県を除く）。

## 分散利用・渋滞回避のお願い

■お客さまの移動される日程をずらしたり、出発時間を渋滞が予測される時間帯の前後にずらすなど、渋滞を避けた利用をお願いします。下記に渋滞回避事例をご紹介しますので、ご参考にさせていただき、ご利用になるルートをドライブコンパスでお調べいただきますと渋滞を加味した所要時間を確認することができます。

高速道路の料金・ルート検索は

**ドライブコンパス**®

URL: <http://dc.c-nexco.co.jp/dc/DriveCompass.html>



■当社では、様々なツールで渋滞予測情報や道路交通情報を提供しておりますので、出発前には道路交通情報を確認いただき快適なドライブ計画にお役立てください。詳細は、8ページをご参照ください。

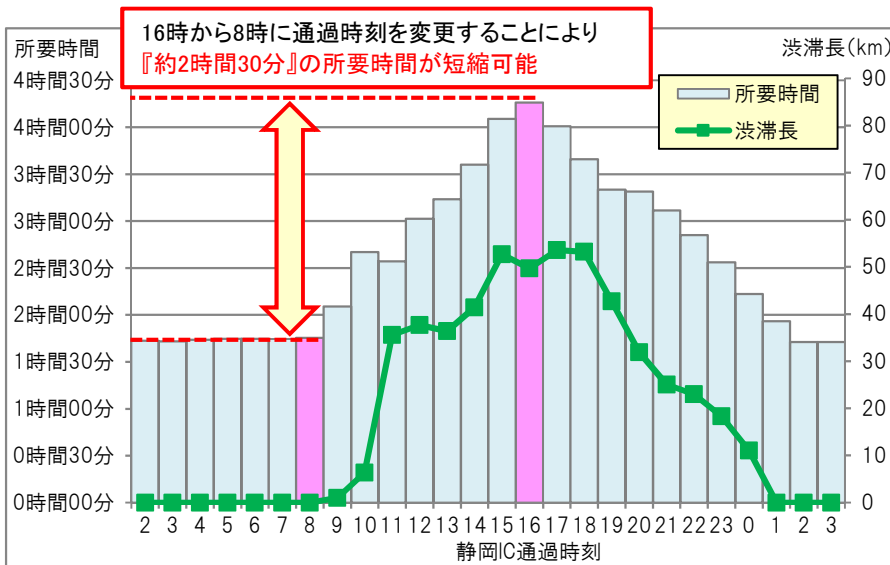
■E1東名高速道路をご利用の場合は、E1A 新東名高速道路へ回してご利用いただくことで、より早く目的地まで移動することができる場合も多いので、事前に道路交通情報を確認していただき、渋滞ルートのう回もご検討ください。

### 《渋滞ピーク時間帯の回避効果》

過去の所要時間の実績で、通過時刻により所要時間が短縮される事例をご紹介します。移動される時間帯をずらしていただくことで渋滞を避けることができ、所要時間の短縮が可能でした。

■例えば、2016年1月2日（土）に、E1 東名高速道路（上り線）の静岡ICから東京ICまで利用した場合

◆ 静岡ICの通過時刻を16時から8時に変更することにより、『約2時間30分』の所要時間の短縮が可能でした。



静岡IC通過時刻	東京IC到着までの所要時間	最大所要時間との差
通常時※	約1時間45分	—
8	約1時間45分	2時間31分
14	約3時間36分	0時間39分
15	約4時間06分	0時間10分
16	約4時間16分	最大所要時間
17	約4時間01分	0時間15分
18	約3時間40分	0時間36分
19	約3時間20分	0時間55分

※通常時とは、渋滞など発生しておらず順調走行時の所要時間をいう。

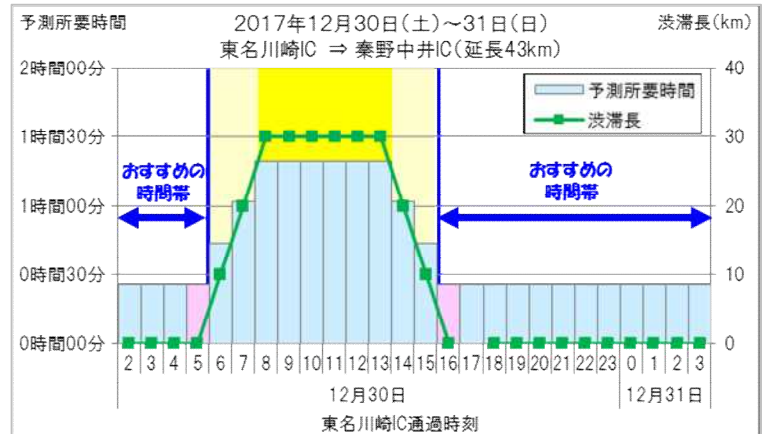
## 《渋滞ピーク時間帯の回避事例》

今年の期間中に、特に長い渋滞が予測されている渋滞の回避事例をご紹介します。移動される時間帯をずらしていただくことで渋滞を避けることができます。

※予測所要時間は、事故等の影響がない場合の時間を記載しています。

### ■12月30日（土）E1 東名高速道路（下り線）伊勢原バスストップ付近を先頭とする渋滞〔最大30km〕

- ◆ 渋滞のピークは8～13時で、渋滞がない場合に比べ約3倍（約1時間20分）の所要時間を見込んでいます。
- ◆ 東名川崎ICを5時以前または16時以降に通過する場合の所要時間は約25分と予測しており、これら時間帯の利用をおすすめします。



### ■1月2日（火）E1 東名高速道路（上り線）大和トンネル付近を先頭とする渋滞〔最大35km〕

- ◆ 渋滞のピークは14～20時で、渋滞がない場合に比べ約3倍（約1時間50分）の所要時間を見込んでいます。
- ◆ 御殿場ICを9時以前または翌日1時以降に通過する場合の所要時間は約45分と予測しており、これら時間帯の利用をおすすめします。



## 混雑対策の取り組み

### ■「中央道渋滞減らし隊 お正月キャンペーン」を実施します。

年始のE20中央自動車道では、お客さまのご利用が集中するため、上り線 小仏トンネル付近を先頭とした渋滞が最大で約25km発生すると予測しています。

そのため、お客さまのご利用を、混雑しないと予測される下記の時間帯に変更していただくことで渋滞の緩和を図る「中央道渋滞減らし隊 お正月キャンペーン」を実施します。


なお、対象日時や対象区間にご注意ください。

### 《キャンペーン特典》

- ①WEBサイト上で事前登録していただいた方にはSA・PAで使えるサービスクーポンを進呈。
- ②キャンペーン対象者全員に1,000円分のお買い物券（ハイウェイお買物券）をもれなく進呈。
- ③さらに、キャンペーン対象者の中から最大100名様に、抽選にて5,000円分のお買物券（ハイウェイお買物券）をプレゼント。※対象者数により当選者が100名未満の場合もあります。

### 《キャンペーン参加方法》

- ①走行日の前日までにキャンペーンサイト [<https://www.chuo-herashitai.jp/>] で事前登録。  
パソコン、携帯、スマートフォンでメールアドレス等を登録。  
※一部ご利用になれない機種があります。
- ②キャンペーンは対象区間である上り線 相模湖IC～八王子JCTを通過し、対象時間内に八王子本線料金所（上り線）をETCで通過、または八王子料金所からETCで流出。

入口料金所		出口（通過）料金所（2箇所）
E20 中央道 上り線 相模湖IC～八王子JCTが通過 可能なNEXCO各社の高速道路	上り線 相模湖IC～八王子JCT通過	・八王子IC ・八王子本線（上り線） ※C4圏央道経由のご利用は対象外
出口料金所 通過日時	1月1日（月）・4日（木）・5日（金） 0：00～13：00、21：00～24：00 1月2日（火） 0：00～ 8：00 1月3日（水） 0：00～ 8：00、21：00～24：00	

- ③対象の走行が確認できたお客さまにメールにてお送りするURLからアンケートに回答。
- ④上記の①～③の条件を満たしたお客さまがキャンペーン対象者となります。

※お買物券は2018年3月末頃発送予定で、ご利用可能期間は2018年4月～2018年8月の予定です。

※本キャンペーンのお買物券進呈対象は、上り線キャンペーン、1日1人1回限りです。

※1回の無線通行に対して、複数の申し込みはできません。



登録はコチラ

中央道 渋滞減らし隊

検索

## 休憩施設等での混雑対策の予定

渋滞予測や過去の交通混雑期（ゴールデンウィーク、お盆、年末年始等）の状況を踏まえ、特に激しい混雑を予測している期間に、休憩施設等での駐車場整理員の配置、臨時トイレの設置、大型車駐車スペースの確保などの混雑対策を実施する予定です。

## 渋滞緩和に向けたお願い

お客さまのちょっとした心がけで、渋滞を緩和し快適なドライブにつながりますので、以下のような運転をお願いします。

### ○上り坂でも同じ速度で走りましょう

- ・速度低下にご注意を！ 速度回復の表示を見たら、速度回復にご協力を！



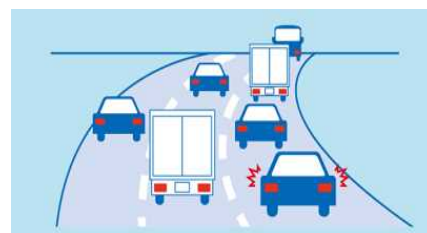
### ○車間距離をとりましょう

- ・走行中は、余計なブレーキを踏まないように十分な車間距離の確保を！



### ○車線変更を控えましょう

- ・渋滞は、追越車線から発生しますので、渋滞中における必要以上の車線変更は、更なる渋滞の悪化を招きます。



### ○ACC（アダプティブクルーズコントロール）搭載車両を運転される方へ

- ・走行車線で使いましょう！ 渋滞時は「車間：短め（Sモード）」設定で速やかに追従しましょう！

※ACCとは車両の前方に搭載されたレーダーが先行車との車間距離を計測し、速度に応じた一定の車間距離を保つシステムです。ACCを上手に活用することで渋滞を緩和できる可能性があります。

詳しくはこちら : <http://www.nilim.go.jp/lab/qcg/japanese/2research/1field/36smoothingsag/index.htm>

(国土交通省 国土技術政策総合研究所)

ACCについて : <http://jaf-acc.jp/> (日本自動車連盟(JAF))

## 渋滞（予測）情報の提供

出発前やご旅行中に、是非ご利用いただき快適なドライブ計画にお役立てください。

### （１）渋滞予測情報

#### ①インターネット「中日本公式WEBサイト」

渋滞の発生箇所、時間帯ごとの渋滞長、渋滞ピーク時の時刻などがわかりますので、ご旅行計画にご活用ください。[<http://www.c-nexco.co.jp/>]

- ・ 高速道路料金・ルート検索は、ドライブコンパス  
[<http://dc.c-nexco.co.jp/dc/DriveCompass.html>]

高速道路の料金・ルート検索は

**ドライブコンパス**®

URL: <http://dc.c-nexco.co.jp/dc/DriveCompass.html>



- ・ 渋滞発生箇所、時間帯ごとの渋滞長は、渋滞予測 [ <http://www.c-nexco.co.jp/jam/> ]

#### ②リーフレット「渋滞予測ガイド」（詳細は〔別紙-4〕をご覧ください。）

高速道路の各SAのエリア・コンシェルジュや料金所事務室などでお配りしています。

渋滞予測ガイドは、WEBでも確認いただけます。

[<https://www.c-nexco.co.jp/odekake/>]

**渋滞予測・おでかけガイド**

**検索**



- ③駐車場の混雑が予想される休憩施設は〔別紙-2〕をご覧ください。

### （２）現在の道路交通情報

#### ①日本道路交通情報センターの道路交通情報

インターネット [ <http://www.jartic.or.jp/> ] や電話 [ 別紙-3 ] をご覧ください。

#### ②i Highway 中日本（アイハイウェイ中日本）

[ <http://c-ihighway.jp/> ]



アイハイウェイでは通行止が発生または解除した際にメールでお知らせする「マイルート機能」などをご利用いただけます。

#### ③ハイウェイテレホン（電話番号は〔別紙-3〕をご覧ください。）

携帯電話から「#8162 [はい、無事(帰る)]」におかけいただくと、その場所から最も近い地域の高速道路情報が音声で入手できます。

※音声によるハイウェイテレホンと合わせ携帯電話のWEBサイトでご確認いただけ

る、「目で見えるハイウェイテレホン」もご活用ください。

- ・ 関東・甲信越地域の高速道路情報

[ <http://www.yokohama1620-c-nexco.jp/main/> ]

- ・ 東海および北陸地域の高速道路情報

[ <http://highway-telephone.com/> ]



なお、自動車運転中のドライバーの携帯電話の使用は法律で禁止されています。ご利用の際はサービスエリアやパーキングエリアにてお願いします。