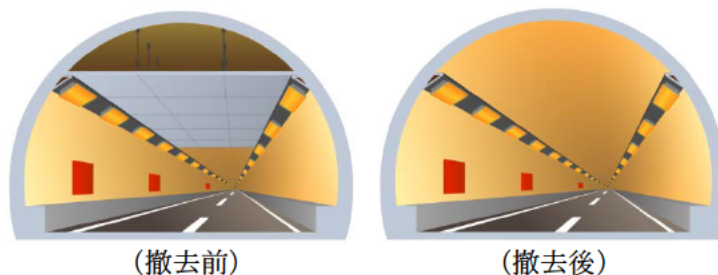


1. 都夫良野トンネル(下り左ルート)の概要

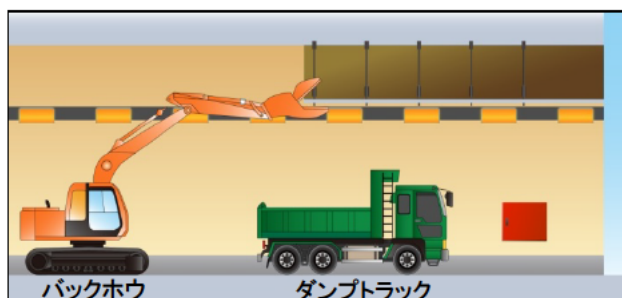
1-1. 工事の主な内容

- ・トンネル入口部に設置されている天井板を、6月30日(日)～7月6日(土)の期間で撤去します。
- ・工事の期間中は、左ルート閉鎖時は右ルートを、右ルート閉鎖時は左ルートを通常どおり通行できます。
- ・下り右ルートについては、具体的な撤去時期が決まりましたら、別途お知らせします。
- ・撤去する天井板等の数量は以下のとおりです。

下り左ルート	天井板:延長約11m(1箇所)、コンクリート覆工剥落対策:約700㎡
下り右ルート(参考)	天井板:延長約13m(1箇所)、コンクリート覆工剥落対策:約200㎡



1-2. 工事の方法



- ① バックホウで天井板を取り外し
 - ② 取り外した天井板をダンプトラックに積み込み
 - ③ ダンプトラックで搬出
- ① ⇒ ② ⇒ ③ 手順で施工します。

1-3. 位置図及び現況写真



1-4. 諸元

	下り 左ルート	下り 右ルート(参考)
IC区間	御殿場IC(静岡県御殿場市東田中) ~ 大井松田IC(神奈川県足柄上郡大井町)	
所在地(坑口)	神奈川県足柄上郡山北町 ~ 神奈川県足柄上郡山北町	
トンネル延長	1,689m	1,656m
供用時期	1969年 5月 26日	
日平均交通量	83,600台/日 (2012年度のIC間上下線交通量)	
制限速度	80km/h	

2. 蒲原・興津・清見寺トンネルの概要

2-1. 工事の主な内容

- ・トンネル出入口部に設置されている換気用鋼製ダクトを、7月16日(火)～7月19日(金)の期間で撤去します。
- ・工事の期間中は、富士IC～清水JCT間の通行止めを実施します。
- ・撤去する換気用鋼製ダクト等の数量は以下のとおりです。

蒲原TN	(上り) 鋼製ダクト約23m(1箇所)	(下り) 鋼製ダクト約23m(1箇所)
興津TN	(上り) 鋼製ダクト約22m(1箇所)	(下り) 鋼製ダクト約22m(1箇所)
清見寺TN	(上り) 鋼製ダクト約22m(1箇所)	(下り) 鋼製ダクト約22m(1箇所)

※コンクリート覆工剥落対策は全TNで約100㎡です。

- ・蒲原TN下りの現況は以下のとおりです。

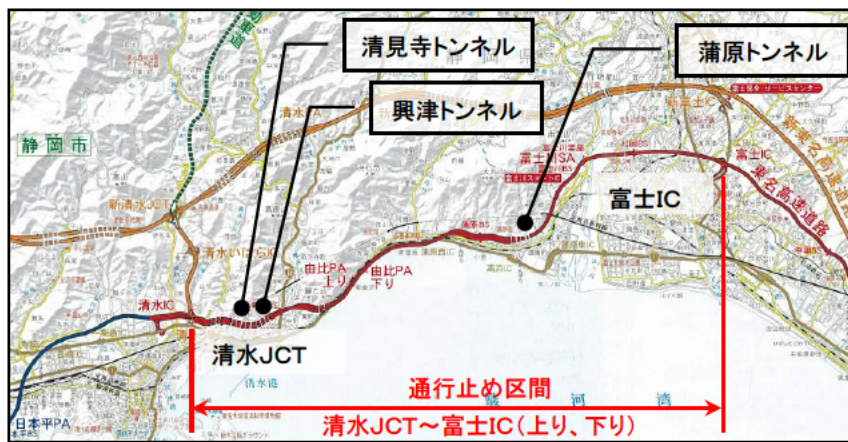


TN入口部の前方から



TN入口部の付近から

2-2. 位置図



2-3. 諸元

	清見寺トンネル		興津トンネル		蒲原トンネル	
	上り	下り	上り	下り	上り	下り
IC区間	清水JCT(静岡県静岡市清水区尾羽)～富士IC(静岡県富士市伝法)					
所在地(坑口)	静岡県静岡市清水区～静岡県静岡市清水区					
トンネル延長	780m	785m	505m	521m	704m	714m
供用時期	1968年 4月25日					
日平均交通量	38,800台/日 (2012年4月新東名開通後1年間のIC間上下線交通量)					
制限速度	80km/h					

2-4. 通行止めについて

- ・通行止め区間：東名高速道路 清水JCT～富士IC間
- ・通行止め期間：平成25年7月16日(火)午後8時～19日(金)午前6時

2-5. 清水JCT～富士IC間の通行止めに伴う迂回路及び料金調整について

◆迂回路

- ・通行止め区間の迂回路は、新東名高速道路をご利用ください。
- ・東名の豊川IC以西⇄御殿場IC以東間をご利用される場合は、三ヶ日JCTまたは御殿場JCTから新東名をご利用ください。東名、新東名のどちらを走行されても同じ料金となります。
- ・新東名の「新富士IC」「長泉沼津IC」で流出するお客さまには、東名「富士IC」「沼津IC」で流出した場合よりも高くなってしまいう区間について、同額となるように料金調整を実施します。

◆料金調整の内容

①実施期間:平成25年7月16日(火)午前0時～19日(金)24時

※通行止め期間とは異なりますのでご注意ください

②対象 IC 及び調整内容

流入・流出IC(A)	流入・流出IC(B)	料金調整
東名 三ヶ日IC～清水IC	新東名 新富士IC、長泉沼津IC	東名 富士IC、沼津ICで流入・流出した場合と同額に料金を調整します。

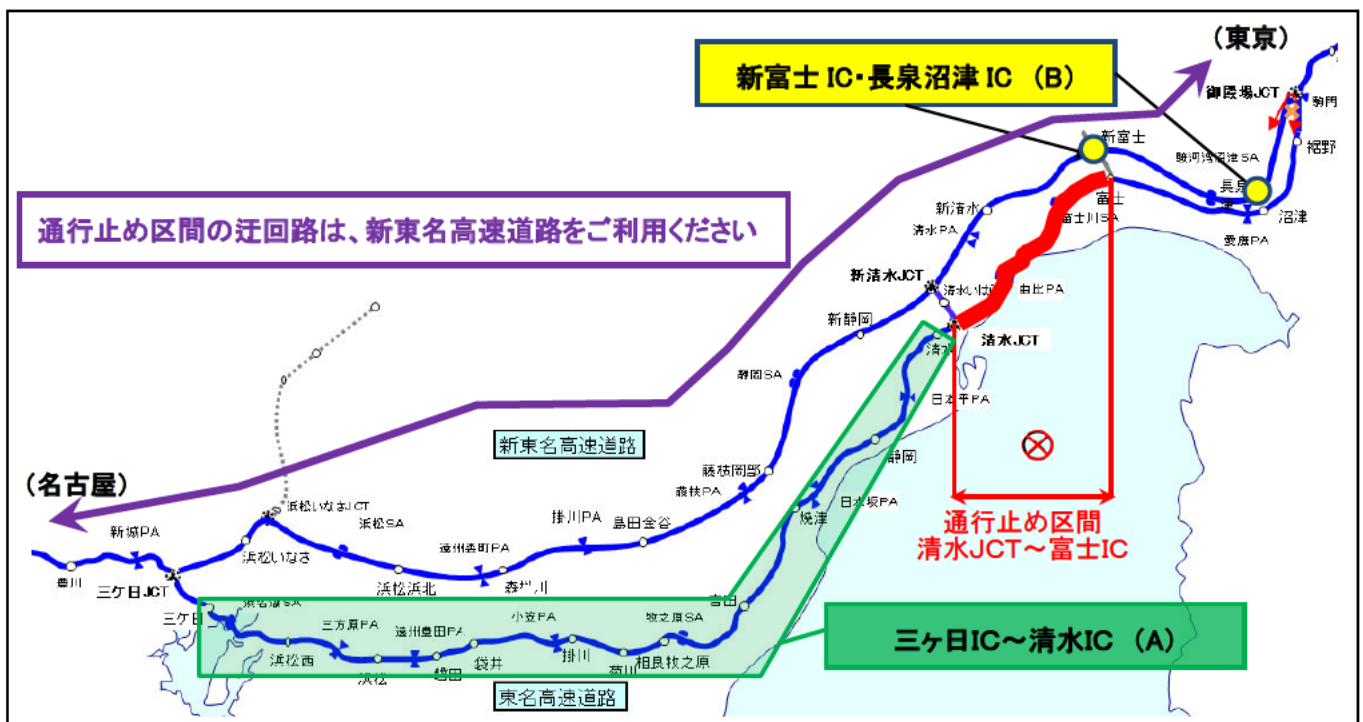
◆料金調整の例(普通車・通常料金の場合)

東名 浜松IC (A) ⇒ 新東名 長泉沼津IC (B) の場合

通常料金3,350円 ⇒ 3,250円 ▲100円 (東名 沼津ICで流出した料金と同額にします。)

新東名 新富士IC (B) ⇒ 東名 浜松IC (A) の場合

通常料金2,950円 ⇒ 2,900円 ▲50円 (東名 富士ICで流入した料金と同額にします。)

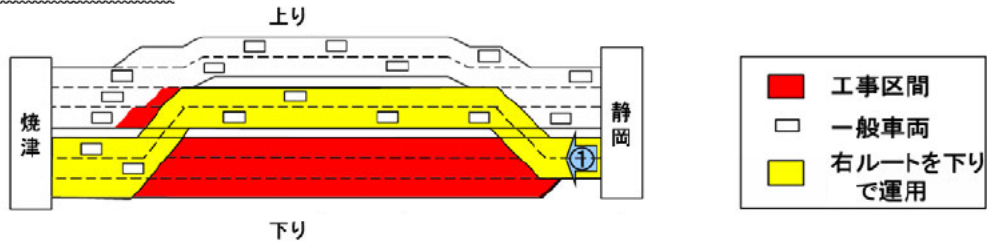


※御殿場JCTでは、東名上り線から新東名下り線、新東名上り線から東名下り線をご利用いただくことはできません。
 ※工事期間中も清水JCT⇄新清水JCTはご利用いただけます。

3. 日本坂トンネルの概要

3-1. 工事の主な内容

- ・トンネル中央部に設置されている換気用鋼製ダクトを、6月27日(木)～7月8日(月)の期間で撤去します。
- ・工事の間中は、上り右ルート閉鎖時は左ルートを通常どおり通行でき、下り閉鎖時は本来の上り右ルートを下り運用として通行できます。



- ・撤去する換気用鋼製ダクト等の数量は以下のとおりです。

上り右ルート	鋼製ダクト約23m(1箇所)
下り	鋼製ダクト約23m(1箇所)

※コンクリート覆工剥落対策は全TNで約300㎡です。

- ・上り右ルートの現況は以下のとおりです。



TN入口部の前方から



TN中央部にある鋼製ダクト

3-2. 位置図



3-3. 諸元

	上り 右ルート	下り
IC区間	焼津IC(静岡県焼津市八楠) ～ 静岡IC(静岡県静岡市駿河区中島)	
所在地(坑口)	静岡県焼津市 ～ 静岡県静岡市駿河区	
トンネル延長	2,370m	2,555m
供用時期	1969年 2月 1日	1998年 3月27日
日平均交通量	50,500台/日 (2012年4月新東名開通後1年間のIC間上下線交通量)	
制限速度	80km/h ※	

※工事期間中の規制速度は、50km/hとなります。