

【工事の概要】

1. 東海北陸道夜間通行止め

1.1 夜間通行止め作業

- 1) トンネル内の非常用設備の点検整備や補修、トンネル照明設備や安全施設などの清掃を行います。
- 2) 交通安全設備や路面の清掃と修復作業を行います。
- 3) 路面の凹凸やひび割れなどを修復する舗装工事を行います。

1.2 通行止め区間

① 白鳥 IC～小矢部砺波 JCT

区 間	白鳥 IC～小矢部砺波 JCT 間の上下線
延 長	108.4 km
期 間	2013年6月10日(月)、11日(火)、12日(水) ※毎夜20時～翌朝6時まで(10時間)の3夜間 (予備日:6月13日、17日、18日、19日)
区間内の休憩施設	ひるがの <sup>こうげん</sup> 高原サービスエリア(SA)(上下線)、松ノ木峠 <sup>まつのまとうげ</sup> パーキングエリア(PA)(上下線)、飛驒 <sup>ひだ</sup> 河合 <sup>かわい</sup> PA(上下線)、飛驒 <sup>ひだ</sup> 白川 <sup>しらかわ</sup> PA(上下線)、城端 <sup>じょうはな</sup> SA(上下線)

② 白鳥 IC～飛驒清見 IC

区 間	白鳥 IC～飛驒清見 IC 間の上下線
延 長	40.9 km
期 間	2013年6月13日(木)20時～翌朝6時まで(10時間)の1夜間【4夜間】 (予備日:6月17日、18日、19日) ※期間の【】に示す夜間数は、①白鳥 IC～小矢部砺波 JCT の通行止め数を加えた数字
区間内の休憩施設	ひるがの <sup>こうげん</sup> SA(上下線)、松ノ木峠 <sup>まつのまとうげ</sup> PA(上下線)

2. 尾西 IC 入口閉鎖(高山方面)

2.1 入口閉鎖作業

- 1) 舗装面の凹凸やひび割れなどを修復する舗装工事を行います。

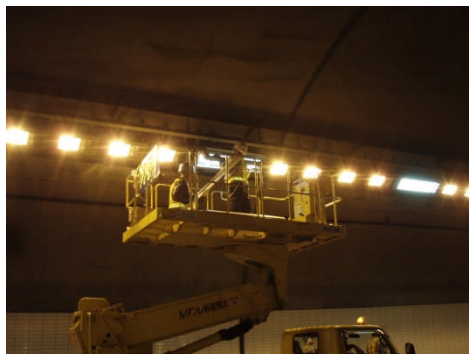
2.2 閉鎖概要

区 間	尾西 IC 入口閉鎖(高山方面)※尾西 IC の出口(名古屋方面)はご利用いただけます。
期 間	2013年6月10日(月)6時～6月12日(水)24時まで(昼夜連続) ※閉鎖後、天候による工事進捗状況により6月14日(金)24時まで延長することがあります。 ※天候により開始日を翌週に順延することがあります。 [翌週予備日:6月17日(月)6時～6月21日(金)24時まで(昼夜連続)]
規制内容	昼夜連続 入口閉鎖(高山方面)

## 【主な作業イメージ】

### ①トンネル内点検整備

トンネル内の非常用設備等を常時良好な状態に保つため、点検整備や補修および清掃を行います。



### ②道路維持修繕

トンネル内装板・視線誘導設備・水路などを清掃します。



### ③消えかかっている路面標示の引き直し、破損した車線分離標を取り替えます。



### ④舗装補修工事

安全な走行ができるよう、路面の凹凸やひび割れを補修します。



### 3. 通行止め時の迂回路

通行止め時に当該区間をご利用される場合の迂回ルートは下記の通りです。(別紙1 広域全体図参照)

道路名	通行止め区間	迂回ルート	所要時間[通常交通状況]
東海北陸道	白鳥 IC～ 小矢部砺波 JCT	一般国道 156 号※1、158 号 (白鳥 IC⇄砺波 IC 方面)	一般道利用の場合 約 165 分※2 (高速利用時 約 100 分※2)
		一般国道 156 号、158 号、41 号 (白鳥 IC⇄飛驒清見 IC⇄富山 IC 方面)	一般道利用の場合 約 200 分※3 (高速利用時 約 115 分※3)
	白鳥 IC～ 飛驒清見 IC	一般国道 156 号、158 号	一般道利用の場合 約 80 分 (高速利用時 約 35 分)
	尾西 IC 入口 (高山方面)	愛知県道 148 号 (尾西 IC⇄一宮木曾川 IC)	一般道利用の場合 約 10 分 (高速利用時 約 3 分)

※1 荘川 IC～白川郷 IC 間の国道 156 号は高さ 3.5m を超える車両は通行できません。

※2 白鳥 IC から北陸道・砺波 IC までの所要時間

※3 白鳥 IC から北陸道・富山 IC までの所要時間

#### ●上記以外の迂回ルート

東海北陸道通行止め時は北陸自動車道も迂回ルートとしてご利用いただけますので、ぜひご利用ください。

道路名	通行止め区間	迂回ルート	迂回ルートご利用の場合(所要時間)	【参考】東海北陸道ご利用の場合(所要時間)
東海北陸道	白鳥 IC～ 小矢部砺波 JCT	北陸道	一宮～富山： 284.2 km (3:30) 5,050 円(普通車)	一宮～富山： 220.2 km (3:00) 5,050 円(普通車)
	白鳥 IC～飛驒清見 IC		一宮～金沢東： 230.3 km (2:50) 4,900 円(普通車)	一宮～金沢東： 212.5 km (2:50) 4,900 円(普通車)

### 4. 乗り継ぎ料金調整について (詳細は別紙2参照)

通行止め区間(指定インターチェンジ間)を一般道に迂回し、再度同一方向の高速道路に乗り継がれるお客さまには、高速道路料金が割高にならないよう所定の方法で料金の調整を行っております。

通行券をご利用のお客さま(E T C をご利用しないお客さま)は、通行止めで高速道路を一旦流出する IC でお渡しする『高速道路通行止め乗継証明書』を乗り継ぎ後の最初の出口 IC で、係員にお渡しください。

E T C をご利用のお客さまは、一旦流出する走行と乗り継ぎ後の走行を同じ E T C カードで、通常どおり E T C レーンを無線走行してください。(『高速道路通行止め乗継証明書』の入手は不要です。)

●乗り継ぎ指定インターチェンジ

道路名	通行止め区間	乗り継ぎ指定インターチェンジ		備 考
		流出指定 IC ※1 (乗継証明書発行 IC)	再流入指定 IC ※2	
東 海 北 陸 道	上り線 小矢部砺波 JCT～白鳥 IC	金沢森本 IC・小矢部 IC 砺波 IC・小杉 IC・富山 IC	白鳥 IC・ぎふ大和 IC 郡上八幡 IC	※ご注意:24 時間以内 に再流入指定 IC で乗 り継いで下さい。
	下り線 白鳥 IC→小矢部砺波 JCT	白鳥 IC・ぎふ大和 IC 郡上八幡 IC	金沢森本 IC・小矢部 IC 砺波 IC・小杉 IC・富山 IC・ 小矢部東本線	
	上り線 飛驒清見 IC→白鳥 IC	飛驒清見 IC・白川郷 IC	白鳥 IC・ぎふ大和 IC 郡上八幡 IC	
	下り線 白鳥 IC→飛驒清見 IC	白鳥 IC・ぎふ大和 IC・郡 上八幡 IC	飛驒清見 IC・白川郷 IC	

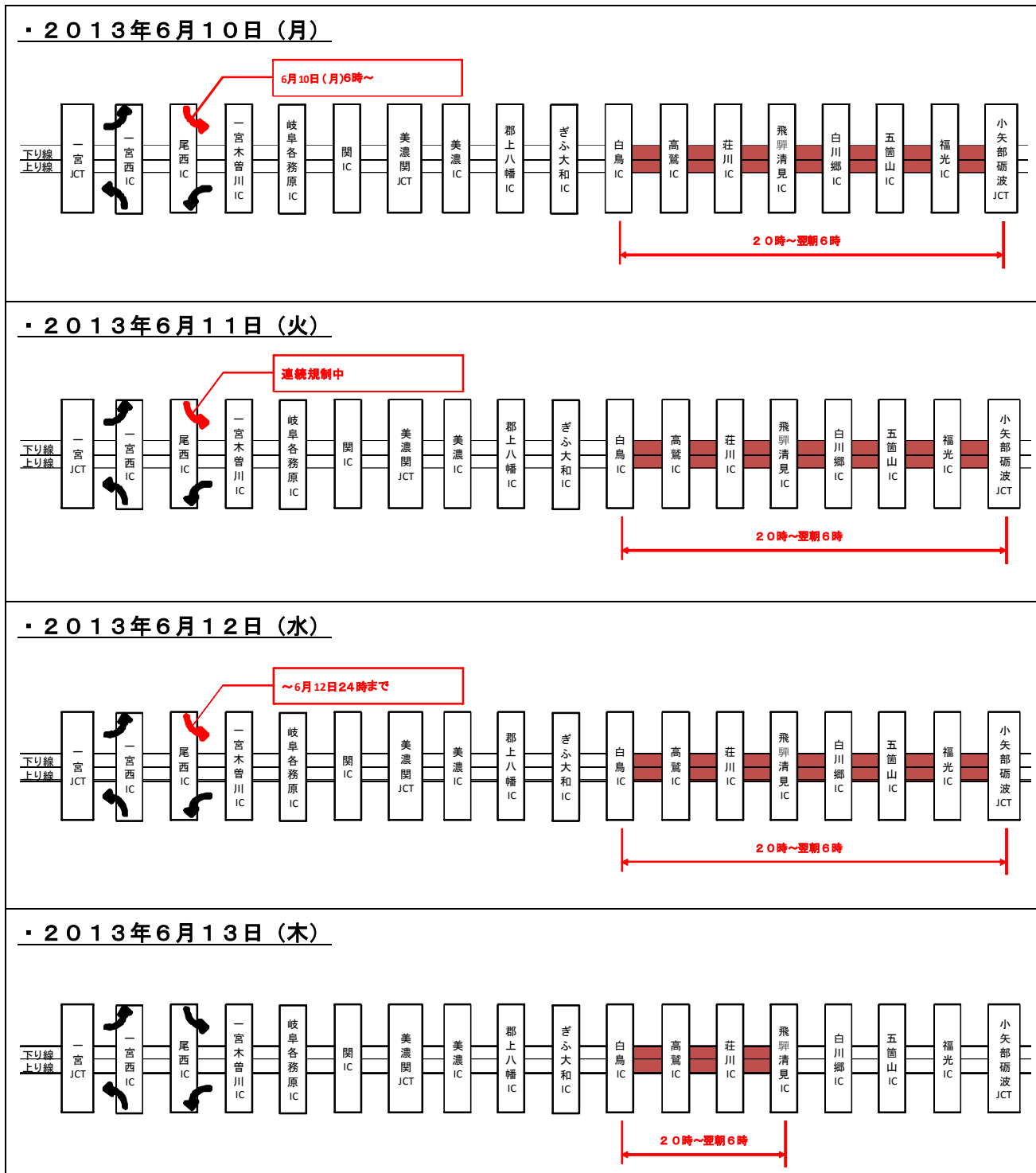
※1 通行止め開始時に通行止め区間を走行中の車両は、途中の IC で流出していただく場合があります。

その場合、当該 IC を流出指定 IC として扱います。(乗継証明書を発行します。)

※2 流出指定 IC で流出後、通行止めが解除された場合は、通行止め区間内の IC (流出指定 IC 含む) で流入されても料金の調整を行います。

**【日別通行止め状況図（参考）】**

作業が順調に実施できた場合、日別の通行止め状況図は、次のようになります。



# 広域全体図

◇凡例◇	
高速道路	
<span style="color:red">—</span>	通行止め対象区間
<span style="color:blue">—</span>	その他の区間
一般道	
<span style="color:orange">—</span>	国道156号・158号・304号
<span style="color:red">—</span>	国道21号・22号・41号・418号
<span style="color:green">—</span>	自専道及び一般有料道路

