

## 1. 主な工事内容

○道路構造物を安全にご利用いただくために

- ① トンネル内設備などの点検・清掃  
設備などの点検や排水溝の清掃をおこないます。

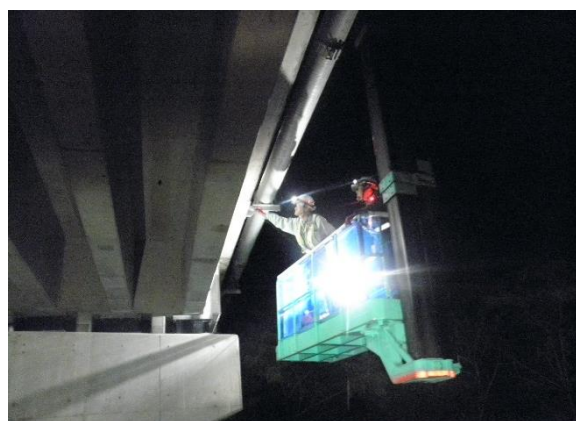


(トンネル照明点検)



(トンネル壁面清掃)

- ② 橋梁などの点検  
橋梁や道路付属物の点検をおこないます。



(橋梁点検車を用いた床版下面および橋桁の点検)



(内照式標識点検)

## 2. 通行止め時の迂回路

通行止め時に当該区間をご利用される場合、迂回路は下記の通りです。(迂回路詳細マップ参照)

道路名	区間	迂回路	所要時間 (参考) [渋滞していない場合]
<b>C3</b> 東海環状道	関広見 IC～ 土岐南多治見 IC	一般国道 418 号⇄一般国道 156 号⇄ 県道 295 号線⇄一般国道 248 号⇄県 道 381 号線⇄一般国道 19 号⇄県道 382 号線	一般道利用の場合 約 80 分 (高速利用時 約 30 分)
<b>C3</b> 東海環状道	関広見 IC～ 多治見 IC	一般国道 418 号⇄一般国道 156 号⇄ 県道 295 号線⇄一般国道 248 号	一般道利用の場合 約 60 分 (高速利用時 約 30 分)
<b>E19</b> 中央道	関広見 IC～ 土岐 IC	一般国道 418 号⇄一般国道 156 号⇄ 県道 295 号線⇄一般国道 248 号⇄一 般国道 21 号	一般道利用の場合 約 60 分 (高速利用時 約 30 分)
<b>C3</b> 東海環状道	養老 IC～ 大垣西 IC	県道 213 号⇄国道 258 号⇄県道 50 号	一般道利用の場合 約 30 分 (高速利用時 約 10 分)



### 3. 乗り継ぎ料金調整について

通行止め区間（乗継指定 IC 間）を一般道に迂回し、再度同一方向の高速道路に乗り継がれるお客さまには、高速道路料金が割高にならないよう所定の方法により料金の調整をおこなっております。


《ETC をご利用のお客さま》

ETC をご利用のお客さまは、一旦流出する走行と乗り継ぎ後の走行を同じ ETC カードで、通常どおり ETC レーンを無線走行してください。（『高速道路通行止め乗継証明書』の入手は不要です。クレジットカード会社等からの料金請求時に料金の調整がされます。）

《ETC 以外でご利用のお客さま（現金などでご利用のお客さま）》

通行止めにより高速道路を一旦流出する IC でお渡りする『高速道路通行止め乗継証明書』を乗り継ぎ後の最初の出口 IC（本線料金所を含む）で、係員にお渡しください

#### ●乗継指定インターチェンジ

道路名	通行止め区間	乗継指定 IC	
		流出指定 IC ※1※2 (乗継証明書発行 IC)	再流入指定 IC ※2
 東海環状道	(外回り) 関広見 IC →土岐 JCT	<b>E41</b> 【東海北陸道】 岐阜各務原 IC・関 IC 美濃 IC・美並 IC	<b>C3</b> 【東海環状道】 せと赤津 IC・せと品野 IC・ 土岐南多治見 IC <b>E19</b> 【中央道】 小牧東 IC・多治見 IC・土岐 IC 瑞浪 IC・恵那 IC <b>E1</b> 【東名】 春日井 IC
	(内回り) 土岐 JCT →関広見 IC	<b>C3</b> 【東海環状道】 土岐南多治見 IC せと品野 IC	<b>E41</b> 【東海北陸道】 一宮木曾川 IC・岐阜各務原 IC 関 IC・美濃 IC・美並 IC 郡上八幡 IC
		<b>E19</b> 【中央道】 小牧東 IC・多治見 IC 土岐 IC・瑞浪 IC	
	(外回り) 美濃加茂 IC →可児御嵩 IC	<b>C3</b> 【東海環状道】 美濃加茂 IC・富加関 IC	<b>C3</b> 【東海環状道】 可児御嵩 IC・五斗蒔スマート IC※3 土岐南多治見 IC・せと品野 IC <b>E19</b> 【中央道】 小牧東 IC・多治見 IC・土岐 IC 瑞浪 IC
(内回り) 可児御嵩 IC →美濃加茂 IC	<b>C3</b> 【東海環状道】 可児御嵩 IC 五斗蒔スマート IC※3 土岐南多治見 IC <b>E19</b> 【中央道】 多治見 IC・土岐 IC	<b>C3</b> 【東海環状道】 美濃加茂 IC・富加関 IC 関広見 IC <b>E41</b> 【東海北陸道】 関 IC・美濃 IC	

※1 通行止め開始時に通行止め区間を走行中の車両は、途中の IC で流出していただく場合があります。

その場合、当該 IC を流出指定 IC として扱います。（乗継証明書を発行します。）

※2 流出指定 IC で流出後、通行止めが解除された場合は、流出した IC または進行方向上の他の流出指定 IC で再流入されても料金の調整をおこないません。

※3 ETC 車に限ります。

#### 4. 工事規制情報のご案内

##### (1) 交通規制などのご案内

- ポスター、チラシ、横断幕、懸垂幕、立看板などで事前にお知らせいたします。
- NEXCO 中日本公式 WEB サイト内において、工事規制情報をご確認いただけます。  
<http://www.c-nexco.co.jp/construction/>



##### (2) お出かけ前に入手できる道路交通情報

- 日本道路交通情報センターの道路交通情報  
インターネット（道路交通情報 Now!）（<http://www.jartic.or.jp/>）や電話で道路交通情報をご確認いただけます。  
電話番号 全国統一番号 050-3369-6666（携帯短縮ダイヤル「#8011」）  
※全国どこからでも、最寄の情報センターに接続します。
- iHighway 中日本（アイハイウェイ中日本）  
全国の高速道路交通情報を携帯電話の WEB サイトを利用して、マップや文字でご確認いただけます。また、通行止めが発生または解除した際にメールでお知らせする「マイルート機能」などをご利用いただけます。



<http://c-ihighway.jp/>



##### ■ ハイウェイテレホン

リアルタイムの主要高速道路情報（5分更新）を、お電話にて24時間入手できます。携帯電話から「#8162 [はい、無事（帰る）]」におかけいただくと、その場所から最も近い地域の高速道路情報が音声でご確認いただけます。

固定電話からは「#8162」をご利用いただけません。固定電話からは、以下のハイウェイテレホンをご利用ください。

中部地区 情報	名古屋局	052(709)1620	豊川局	0533(82)1620
	岐阜局	058(259)1620	四日市局	059(352)1620

また、音声によるハイウェイテレホンと併せて携帯電話の WEB サイトでご確認いただける、「目で見えるハイウェイテレホン」もご活用ください。

なお、自動車走行中のドライバーの携帯電話の使用は法律で禁止されています。SA・PA でのご使用をお願いいたします。

<http://www.highway-telephone.com/>



##### (3) 高速道路上で入手できる道路交通情報

- ・ 道路交通情報板
- ・ ハイウェイラジオ（1620kHz）
- ・ ハイウェイ情報ターミナル（SA、PA に設置）  
渋滞情報をテレビ画面で、わかりやすくお知らせいたします
- ・ VICS（VICS 対応のカーナビゲーションなどで、道路交通情報をご確認いただけます）



## 5. お願い

### ◎ ゆとりをもったご利用を

工事期間中は、高速道路や周辺の一般国道などが混雑すると予想され、所要時間も通常より多くかかるおそれがあります。ゆとりをもった旅行計画をお立てください。

また、天候および作業進捗等により工事期間を変更する場合があります。情報板や立看板などでお伝えしてまいります。ご利用の際はお手数をおかけしますが、事前に通行止めや規制情報をご確認くださいませようをお願いいたします。

### ◎ 渋滞末尾での追突事故にご注意を

渋滞時には、渋滞の車列の中や渋滞末尾での追突事故のおそれがあります。渋滞末尾に近づいた際にはハザードランプを点灯し、後続車に合図するなどして、追突事故の防止に心掛けてください。



### ◎ 全席シートベルトの着用を

高速道路上の事故では、シートベルトを着用していない乗員が、衝突の反動で車の外に投げ出されて死亡する場合があります。

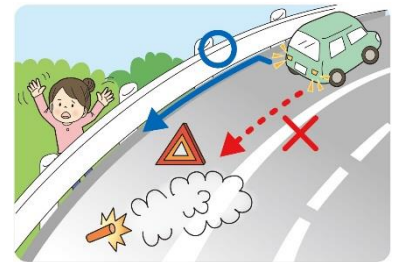
運転席と助手席だけではなく、後部座席も含め必ず全席シートベルトの着用をお願いいたします。(2008年6月1日より道路交通法が改正され、後部座席のシートベルトの着用が義務付けられました。)



### ◎ 高速道路上で停止した場合は

事故や故障などにより万が一高速道路上に停止してしまった場合は、ハザードランプを点灯するとともに、発炎筒・停止表示器材を車の後方に無理のない範囲で設置し、後続車へ合図してください。(設置する際は車線から離れ、ガードレールなどの防護柵より外側の安全な場所を通過して移動してください。)

また、車内や道路に残るのは大変危険ですので、運転者も同乗者も全員、通行車両や足元に十分に注意し、ガードレールなどの防護柵より外側の安全な場所へ避難してください。避難後は、道路緊急ダイヤル（#9910）や110番、非常電話などで通報をお願いいたします。



### ◎ 高速道路の逆走にご注意を

行き先や出口間違いをした際のUターンなどにより、高速道路を逆走した車両が関係する重大事故が発生しています。万が一、逆走車両を発見した場合は、料金所やサービスエリア・パーキングエリアなどの安全な場所から、道路緊急ダイヤル（#9910）や110番などで通報をお願いいたします。

また、高速道路をご利用される際には、標識や路面標示を確認し、指定された方向への走行をお願いいたします。万が一、逆走をしてしまった場合には、周囲を確認したうえでハザードランプを点灯して路肩などに停止し、安全な場所から速やかに道路緊急ダイヤル（#9910）や110番、非常電話などで通報をお願いいたします。

