

1. 集中工事概要と迂回のご案内

(1) 実施区間位置図



(2) 交通規制内容および日程

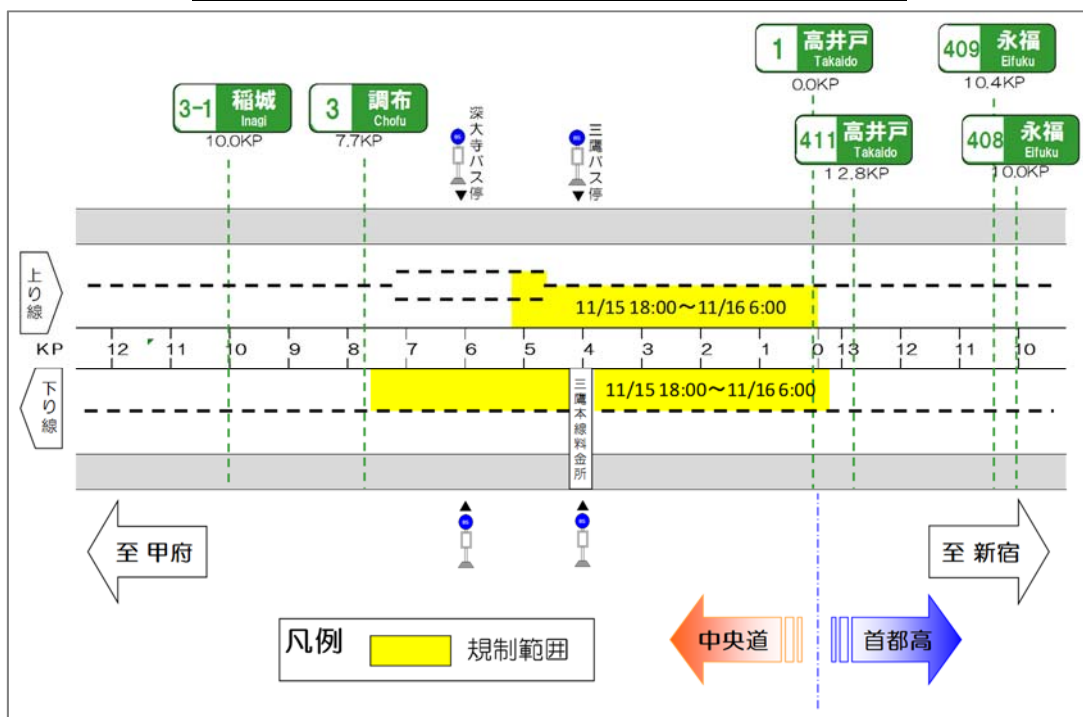
2018年11月15日(木) から 11月29日(木) までの18時～翌6時

規制種別	規制区間	2018年11月																
		15 木	16 金	17 土	18 日	19 月	20 火	21 水	22 木	23 金祝	24 土	25 日	26 月	27 火	28 水	29 木	30 金	
車線規制	高井戸IC ～ 調布IC	■	■		■		■	■	■	■		■		■	■	■	■	■

■ : 工事実施時間帯 (18時～翌6時)

集中工事期間中の日々の交通規制区間と時間などの詳細な交通規制予定情報については、10月上旬頃から中央道集中工事専用WEBサイト(工事専用WEBサイト)にてご提供いたします。

【日別規制予定図(工事専用WEBサイト掲載イメージ)】



(3) 主な迂回ルートのご案内

交通規制実施中は、高井戸 IC～調布 IC 間（上下線）において、夜のはじめ頃を中心に渋滞が予想されますので、迂回や公共交通機関のご利用をお願いいたします。


主な迂回ルートは以下のとおりです。

(高速道路および一般道を利用した迂回ルート)



【一般道を利用した迂回ルート】


八王子 IC から高井戸 IC 間の各 IC をご利用の方は、国道 20 号への迂回や公共交通機関の利用のご検討をお願いします。

迂回ルート		通常時所要時間（参考）
	国道 20 号 を利用した迂回	調布 IC ↑ ↓ (国道 20 号) 首都高永福出入口 約 23 分 (高速利用時約 12 分) ※ 【増加時間：+11 分】

※渋滞時は渋滞区間の通過に 50 分以上かかる場合がありますので国道 20 号への迂回や公共交通機関の利用のご検討をお願いします。

【高速道路を利用した迂回ルート】

山梨・長野方面と首都高方面の相互間をご利用の方は、C4 圏央道や E1 東名を利用した広域迂回ルートのご利用をお願いします。C4 圏央道や E1 東名などをご利用いただいた場合には、所定の方法により、料金調整をおこないます。詳しくは、「(4) 料金調整」をご覧ください。

迂回ルート		通常時所要時間（参考）
	圏央道・東名・首都高 を利用した迂回	八王子 JCT ↑ ↓ (C4 圏央道) 海老名 JCT ↑ ↓ (E1 東名) 東京 IC ↑ ↓ (首都高 3 号渋谷線) 大橋 JCT 約 55 分 (中央道利用時約 40 分) ※ 【増加時間：+15 分】

※渋滞時は渋滞区間の通過に 50 分以上かかる場合がありますので E1 東名等への迂回のご検討をお願いします。

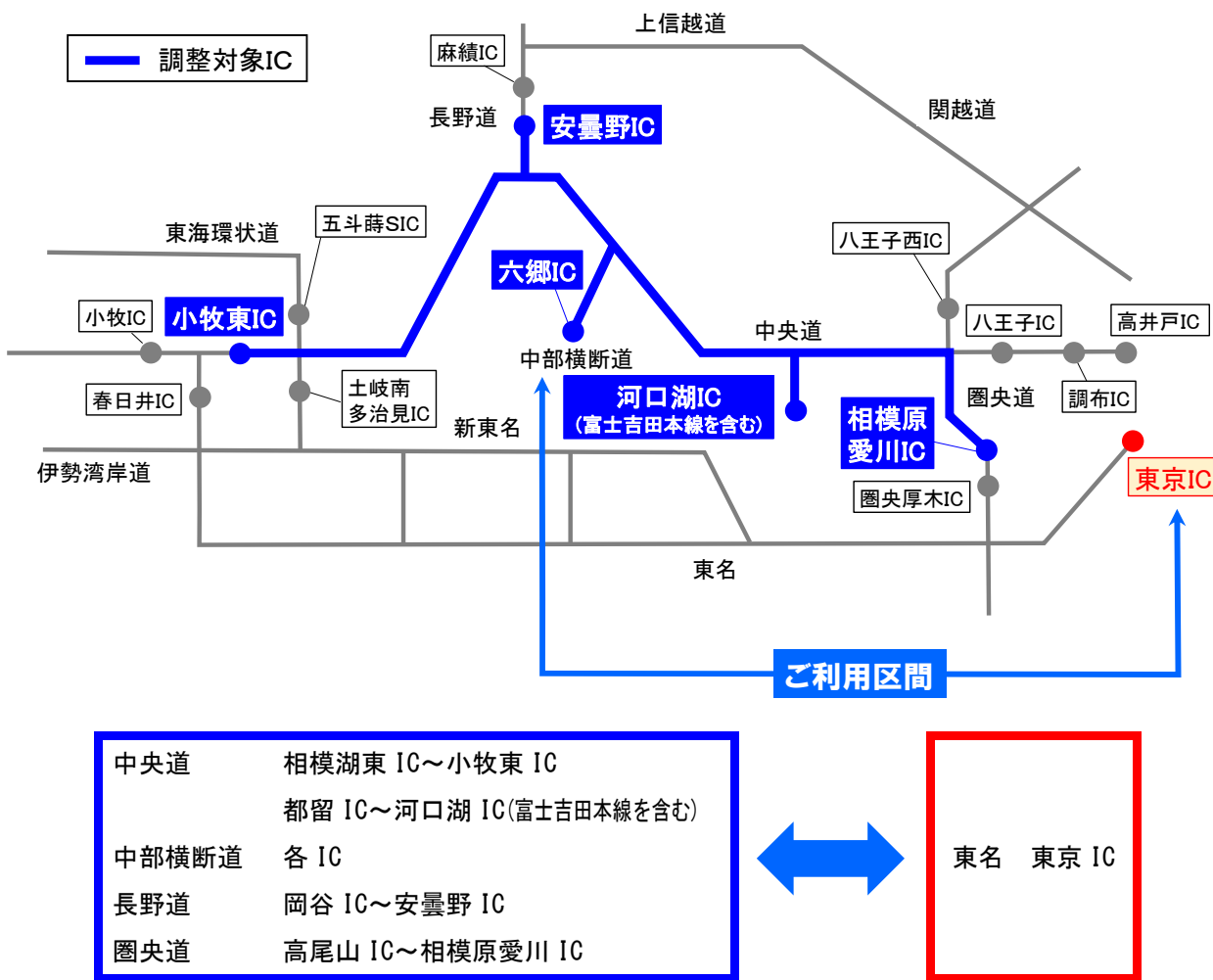
(4) 料金調整

対象期間中は、八王子 JCT 以西の E20 中央道等の IC と東京 IC (E1 東名) との相互のご利用について、以下のとおり料金調整をおこないます。

○対象期間

2018 年 11 月 15 日 (木) 0 時～11 月 30 日 (金) 24 時

○対象区間



○料金調整内容

調整対象 IC と東京 IC の相互間を利用される場合のみ、高井戸 IC を利用される場合の料金と同額に調整します。

※東京 IC での流出・流入 (首都高速 3 号線を連続して利用する場合を含む) が対象となります。

※東京 IC・調整対象 IC 以外の IC で流出・流入された場合は調整の対象とはなりません。

※現金車を含む全ての車両が対象です。

(適用事例：甲府昭和 IC～東京 IC を普通車 (ETC 車) で走行した場合)

ETC 通常料金：4,120 円 ⇒ 調整後：3,100 円 (ETC 通常料金 ▲1,020 円)

(5) 工事内容

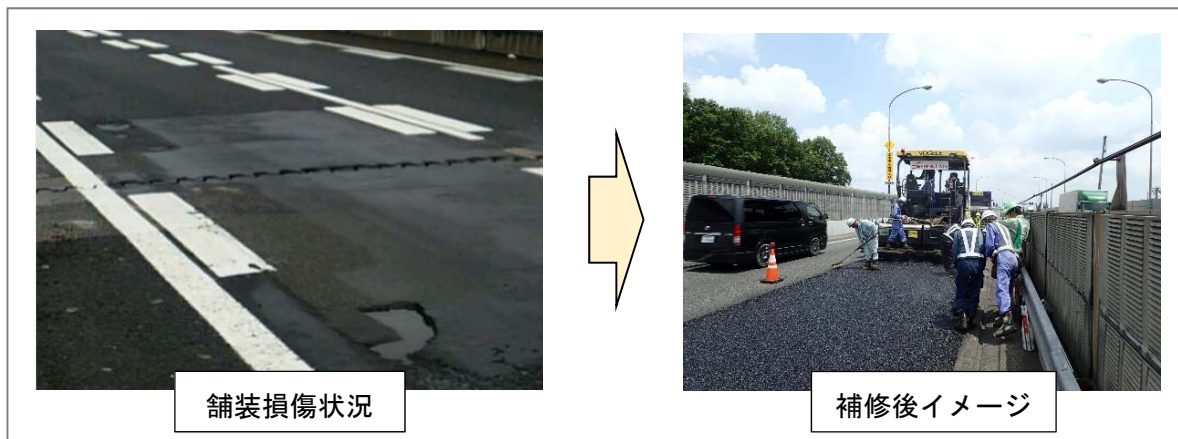
今年度の集中工事では、高井戸 IC～調布 IC 間で車線規制により、傷んだ舗装面の補修工事等を実施させていただきます。

<主な実施予定の工事・作業>

■お客さまの走行安全性と快適性を高めるために

①舗装修繕工事

舗装面にできた凹凸やひび割れなどの補修工事をおこないます。



②橋梁修繕工事

不要となった繋ぎ目部分の撤去をおこないます。



2. お客さまへのご迷惑を最小限とするための取組み

(1) 交通規制計画の工夫

① 集中工事期間の設定

お客さまへのご迷惑を最小限とするため、迂回ルートとなる E1 東名の集中工事との重複は避け、交通の影響が最小限となるよう設定いたしました。

工事名	実施予定期間	平成30年										
		9月			10月			11月				
		上	中	下	上	中	下	上	中	下		
E1東名 集中工事	9/18～10/6		■									
E20中央道 集中工事	11/15～11/29										■	

② 工事に伴う渋滞量の削減を目指した交通規制計画

工事に伴う渋滞を最小限とするため交通規制を行う時間帯を厳選し、上下線ともに朝の通勤時間帯や日中の工事は行わず、18時から翌6時までの規制計画としています。

また、工事箇所も厳選し、規制延長が短くなる交通規制計画としました。

(2) 交通規制に伴う交通情報（渋滞予測・所要時間情報等）のご提供と迂回ルートのご案内

工事専用 WEB サイトでは、交通規制に伴う渋滞予測および交通規制区間のリアルタイムの所要時間をご提供するとともに工事期間中の迂回ルートの所要時間もご提供します。

ご利用されるお客さまは、お出かけ前に工事専用 WEB サイトの情報を参考にいただき、C4 圏央道や E1 東名への迂回やお出かけ時間の変更をご検討していただきますようお願いいたします。

【中央道集中工事専用 WEB サイト】 <http://chuo-info.com>（8月下旬開設予定）

① 工事専用 WEB サイトでの交通情報のご提供

1) 渋滞予測カレンダーのご提供

工事期間中に予測されている渋滞情報をカレンダー形式でご提供させていただきます。

なお、最新の渋滞予測は工事専用 WEB サイトで随時更新してまいります。

（2018年8月8日現在での渋滞予測）

E20 中央道 上り線（首都高方面）

11月						
日	月	火	水	木	金	土
				1	2	3
4	5	6	7	8	9	10
11	12	13	14	15	16	17
18	19	20	21	22	23	24
25	26	27	28	29	30	

E20 中央道 下り線（山梨・長野方面）

11月						
日	月	火	水	木	金	土
				1	2	3
4	5	6	7	8	9	10
11	12	13	14	15	16	17
18	19	20	21	22	23	24
25	26	27	28	29	30	

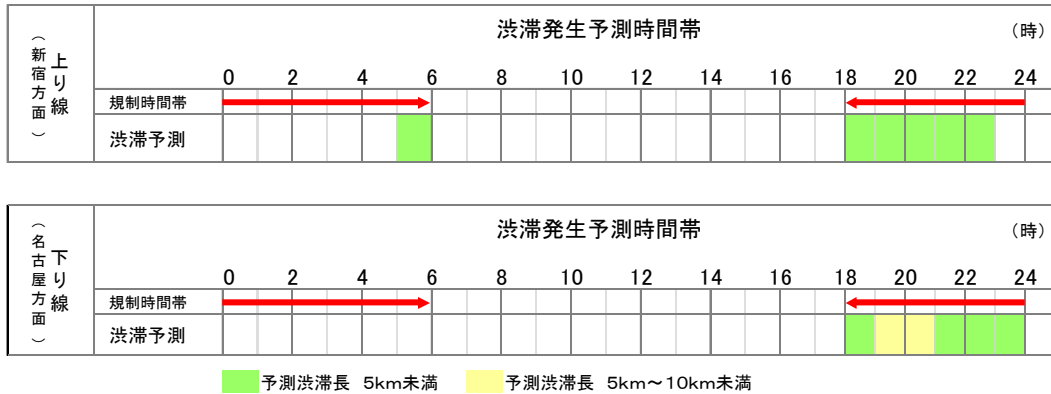
■ 予測最大渋滞長 5km未満

■ 予測最大渋滞長 5km～10km未満

2) 日別および時間帯別の渋滞予測のご提供
 交通規制時間帯の渋滞予測を日別や時間帯別にご提供させていただきますので、お出かけ前に迂回やお出かけ時間の変更をご検討していただきますようお願いします。

【日別・時間帯別渋滞予測（工事専用WEB サイト掲載イメージ）】

（例：2018年11月16日の予測）



3) 所要時間検索のご案内

工事期間中は、最新の所要時間情報をご提供させていただきます。

出発ICと到着IC（経由地指定も可）を選択していただきますと、目的までの現在の所要時間や迂回ルートをご確認いただけますので迂回やお出かけ時間の変更などのご検討にご活用ください。

【所要時間検索（工事専用WEB サイト掲載イメージ）】

（八王子IC～高井戸IC間での検索例）※



※交通状況の変化などにより実際にご通行された時の旅行時間とは異なる場合があります。

② 主な迂回ルート of 所要時間情報のご提供

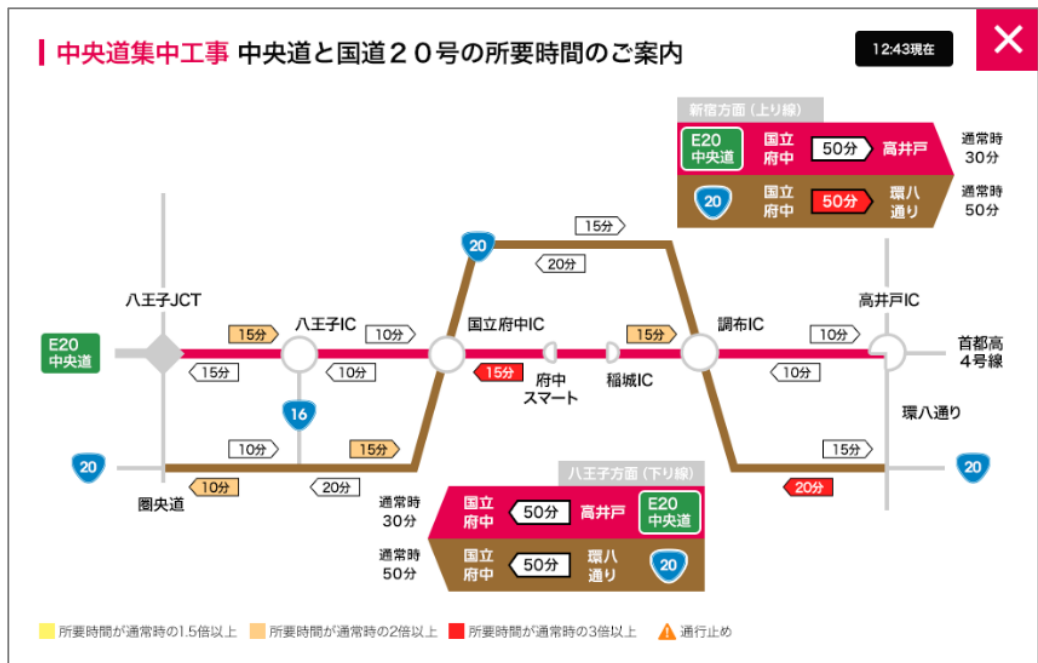
1) 工事専用 WEB サイトでのご提供

工事期間中、主な迂回ルートのリアルタイム所要時間をご確認いただけます。

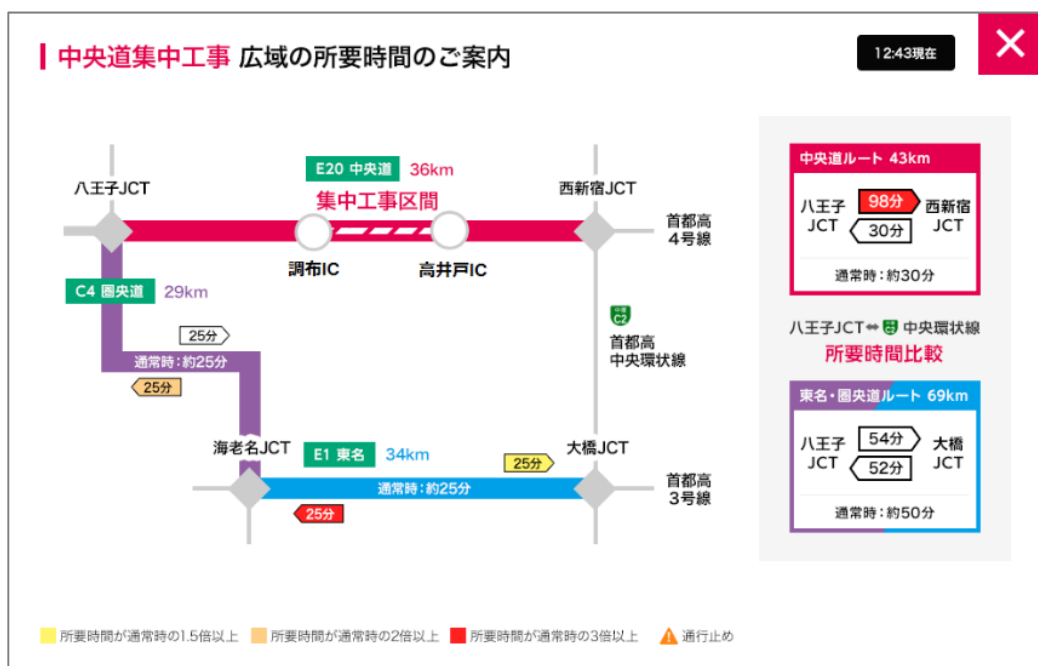
また、スマートフォンでも確認できますのでご出発後の休憩中に走行ルートの検討をされる際にもご活用ください。

【迂回ルートの所要時間情報（工事専用 WEB サイト掲載イメージ）】

■ 一般道（国道 20 号）の所要時間提供



■ 高速道路（C4 圏央道・E1 東名）の所要時間提供



2) 道路上でのご提供

工事期間中は、走行中のお客さまに走行ルートを経路選択を行っていただけるよう、リアルタイム所要時間情報をご提供します。

■ 高速道路上での情報提供

E20 中央道上り線の八王子 JCT の手前などに簡易 LED 情報板を設置し、中央道経由と東名経由の所要時間をご提供しますので、走行ルートを経路選択にご活用ください。

また、上り線の国立府中 IC 手前においても、E20 中央道と国道 20 号の所要時間をご提供します。

■ 一般道上での情報提供

調布、稲城、国立府中、八王子の各 IC 入口部に簡易 LED 情報板を設置し、E20 中央道と国道 20 号の所要時間をご提供しますので、中央道流入の判断にご活用ください。

【簡易 LED 情報板の設置予定箇所】



八王子 JCT (上り線) 手前
における表示例

国立府中 IC (上り線) 手前
における表示例

八王子 IC 入口手前
における表示例

中央道経由
西新宿 J まで 55分
東名経由
大橋 J まで 60分

永福 まで
中央道で 30分
国道 20号で 50分



3. 安全に高速道路をご利用いただくための取組み

(1) 交通規制箇所や渋滞末尾での追突事故の防止

交通規制箇所や渋滞末尾での追突事故を防ぐため、交通規制箇所の手前または渋滞末尾付近の路肩に標識車を配置し、この先の交通状況や規制状況をお伝えします。

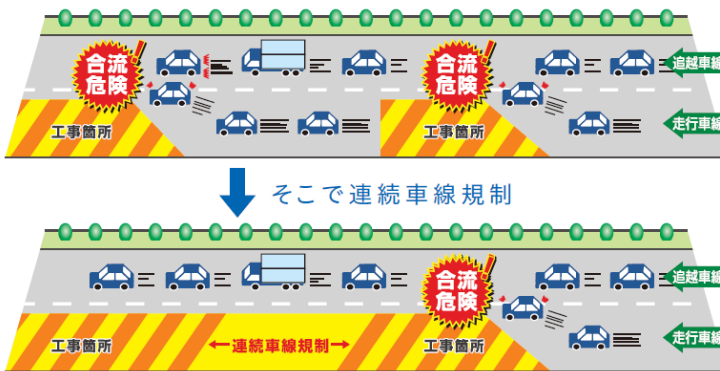


【渋滞末尾警戒車の配置例】

(2) 交通規制箇所での安全対策

- ・短い区間での車線変更を回避するための連続車線規制の実施

短い区間で工事箇所が近接する場合には、それぞれの交通規制が断続することにより車線変更等が増加し、無理な追い越しや合流に伴う追突や接触による事故の要因となることから、安全のため連続して規制を実施させていただくことがあります。



【連続車線規制内のお知らせ看板の例】

- ・交通規制内への誤進入対策として物理的防御装置および標識車を設置

交通規制内への誤進入対策として、工事箇所手前に物理的防御装置および標識車を設置し、誤進入した車両と作業従事者との接触を防止します。



【物理的防御装置設置状況】

4. 高速道路のご利用にご活用いただける各種情報のご案内

中央道集中工事に関する各種情報を、テレビ CM、ラジオ CM、ポスター、チラシ、ハイウェイテレホン、工事専用 WEB サイト、横断幕などによって、事前にお知らせします。

また、工事期間中には、工事専用 WEB サイトのほか、中央道集中工事専用ダイヤル、ハイウェイラジオ、ハイウェイテレホン、目で見えるハイウェイテレホンなどでも交通規制情報をご提供させていただくとともに、情報板、路上標識、標識車を活用した交通規制情報や安全に走行いただくための注意を呼びかけます。

高速道路を走行される際には、これらの情報を活用いただき、安全に走行していただきますようお願いいたします。

なお、自動車走行中のドライバーの携帯電話の使用は法律で禁止されています。ご利用の際はサービスエリア (SA)・パーキングエリア (PA) にてお願いします。

(1) 中央道集中工事専用 WEB サイト

工事専用 WEB サイトを開設し、工事の概要、交通規制予定の他、リアルタイムの所要時間情報や迂回ルートのお知らせを実施いたします。(8 月下旬開設予定)

<http://chuo-info.com>

中央道集中工事専用ダイヤル (工事期間中のみ) でも、同様の情報をご案内いたします。



(2) NEXCO 中日本公式 WEB サイト

通行料金など高速道路に関する各種情報をご確認いただけます。

<http://www.c-nexco.co.jp/>



(3) 日本道路交通情報センターの道路交通情報

道路交通情報 Now!! (<http://www.jartic.or.jp/>) やお電話で道路交通情報をご確認いただけます。

電話番号 全国統一番号 050-3369-6666 (携帯短縮ダイヤル「#8011」)

※全国どこからでも、最寄の情報センターに接続します。

(4) iHighway 中日本 (アイハイウェイ中日本)

全国の高速道路交通情報を携帯電話の WEB サイトを利用して、地図や文字でご確認いただけます。また、通行止めが発生または解除した際にメールでお知らせする「マイルート機能」などをご利用いただけます。



<http://c-ihighway.jp/>



(5) ハイウェイテレホン

リアルタイムの主要高速道路情報（5分更新）を、お電話にて24時間入手いただけます。携帯電話から「#8162 [はい、無事（帰る）]」におかけいただくと、その場所から最も近い地域の高速道路情報が音声で入手いただけます。

固定電話からは「#8162」をご利用いただけません。固定電話からは、以下のハイウェイテレホンをご利用ください。

中央道・長野道情報	八王子局	042 (692) 1620	諏訪局	0266 (57) 1620
	甲府局	055 (275) 1620		
東名高速情報	東京局	03 (5491) 1620	川崎局	044 (866) 1620
	横浜局	045 (923) 1620		

また、音声によるハイウェイテレホンと併せて、携帯電話のWEBサイトでご確認いただける「目で見えるハイウェイテレホン」もご活用ください。

なお、自動車走行中のドライバーの携帯電話の使用は法律で禁止されています。ご利用の際はSA・PAにてお願いします。

<http://c-nexco.highway-telephone.jp/main/index.php>



(6) 高速道路上で入手できる道路交通情報

- 道路交通情報板
- 本工事専用特設情報板（簡易LED情報板）
- ハイウェイラジオ（1620kHz）
- ハイウェイ情報ターミナル（サービスエリア・パーキングエリアに設置）
渋滞情報をテレビ画面で、わかりやすくお知らせします。
- VICS（VICS対応ナビゲーションなどで、道路交通情報が入手できます）

5. お願い

(1) ゆとりをもった高速道路のご利用を

交通規制期間中は、渋滞や迂回により通常より所要時間が多くかかるおそれがあります。ゆとりをもった計画を立てていただき、お出かけ前には最新の交通情報をご確認のうえ、ご利用いただきますようお願いいたします。

また、天候や作業の進捗状況などにより工事期間を変更する場合があります。情報板や立看板などでお伝えしてまいります。ご利用の際には事前に通行止めや交通規制情報をご確認くださいようお願いいたします。

(2) 渋滞末尾での追突事故にご注意を

渋滞時には、渋滞の車列の中や渋滞末尾での追突事故のおそれがあります。渋滞末尾に近づいた際にはハザードランプを点灯し、後続車に合図するなどして、追突事故の防止にご協力ください。



(3) 全席シートベルトの着用を

高速道路上の事故では、シートベルトを着用していない乗員が、衝突の反動で車の外に投げ出されて死亡する場合があります。

運転席と助手席だけでなく、後部座席も含め必ず全席シートベルトの着用をお願いいたします（2008年6月1日に道路交通法が改正され、後部座席のシートベルトの着用が義務付けられました。）。



(4) 高速道路上で停止した場合は

事故や故障などにより万が一高速道路上に停止してしまった場合は、ハザードランプを点灯するとともに、発炎筒・停止表示器材を車の後方に無理のない範囲で設置し、後続車へ合図してください。なお、設置する際は車線から離れ、ガードレールなどの防護柵より外側の安全な場所を通過して移動してください。

また、車内や道路上にとどまるのは大変危険ですので、運転者も同乗者も全員、通行車両や足元に十分に注意して、ガードレールなどの防護柵より外側の安全な場所へ避難してください。避難後は、道路緊急ダイヤル（#9910）や110番、非常電話などで通報をお願いいたします。



(5) 高速道路の逆走にご注意を

行き先や出口間違いをした際のリターンなどにより、高速道路を逆走した車両が関係する重大事故が発生しています。万が一、逆走車両を発見した場合は、料金所やサービスエリア・パーキングエリアなどの安全な場所から、道路緊急ダイヤル（#9910）や110番、非常電話などで通報をお願いいたします。



また、高速道路をご利用される際には、標識や路面標示をご確認いただき、指定された方向への走行をお願いいたします。万が一、逆走をしてしまった場合には、周囲をご確認のうえハザードランプを点灯して路肩などに停止し、安全な場所から速やかに道路緊急ダイヤル（#9910）や110番、非常電話などで通報をお願いいたします。

(6) 高速道路で異常を見つけたら

高速道路を走行中に「故障車」や「落下物」、「道路の損傷」などを見つけたら、道路緊急ダイヤル『#9910』（通話料無料）にお電話ください。

(7) 落下物にご注意ください！

落下物の責任は落とした人にあります。出発前やサービスエリアなどでの休憩時には、車両の点検をおこない、荷物を積載する場合はシートをかけてロープでしっかり固定するなど、走行中にゆるんだり落下させたりしないよう注意してください。

落下物を見つけた場合は、安全な場所から道路緊急ダイヤル（#9910）に通報をお願いいたします。通報を受け、高速道路会社の道路管制センターが道路情報板に「落下物注意」の情報を流すと同時に、交通管理隊が落下物を回収いたします。

(8) 「あおり運転」は絶対にやめましょう！

前方の車に極端に接近して運転するなどのいわゆる「あおり運転」は、大変危険です。

車を運転する際は、周りの車の動きなどに注意して安全な速度での運転を心掛け、十分な車間距離を保つとともに、無理な進路変更や追い越しは絶対にしないでください。

危険な運転者に追われるなどした場合は、サービスエリアなど、交通事故に遭わない安全な場所に待避するとともに、警察に110番で通報してください。交通ルールを守った、思いやり・ゆずり合い運転を心掛けていただきますようお願いいたします。

以上