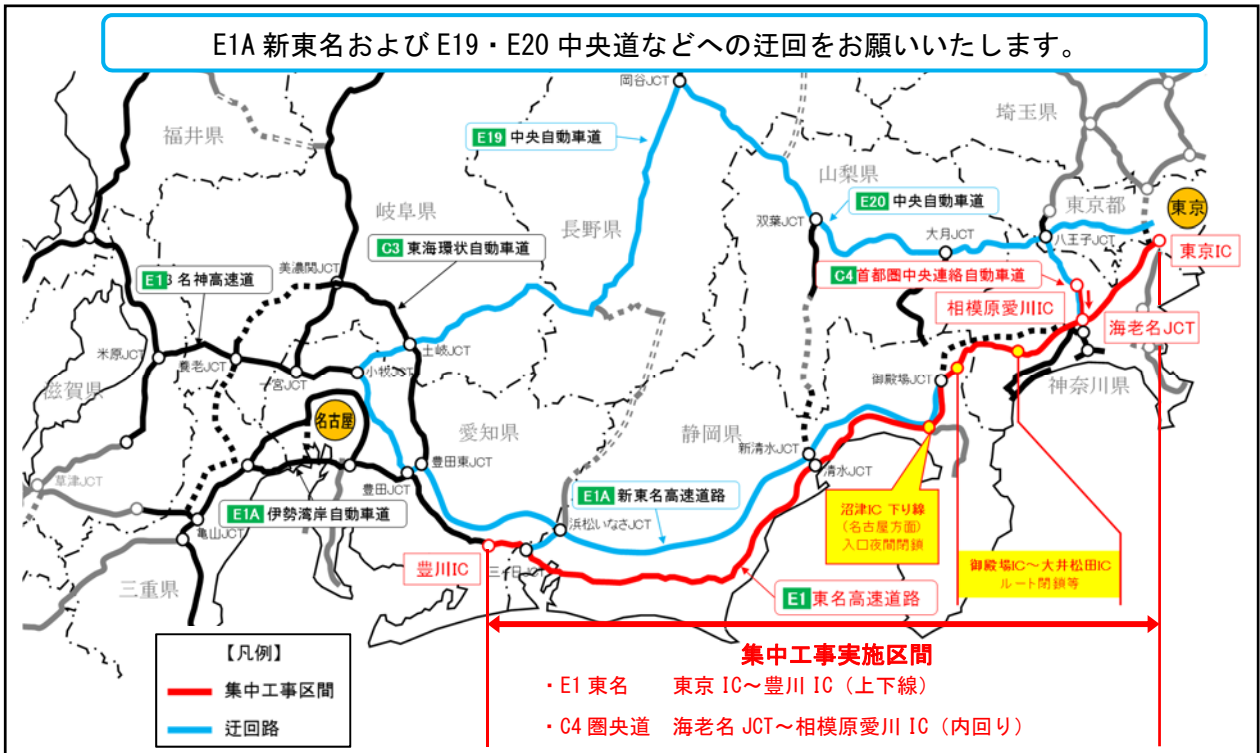


1. 交通規制概要

(1) 実施区間位置図および迂回路の案内



(2) 交通規制内容および日程

| 区間 | 9/17 (月) | 18 (火) | 19 (水) | 20 (木) | 21 (金) | 22 (土) | 23 (日) | 24 (月) | 25 (火) | 26 (水) | 27 (木) | 28 (金) | 29 (土) | 30 (日) | 10/1 (月) | 2 (火) | 3 (水) | 4 (木) | 5 (金) | 6 (土) |
|------------------|-------------|-----------|-----------|-----------|-----------|-----------|-----------|-----------|-----------|-----------|-----------|-----------|-----------|-----------|-------------|----------|----------|----------|----------|----------|
| —E1 東名— | | | | | | | | | | | | | | | | | | | | |
| 東京IC | | | | | | | | | | | | | | | | | | | | |
| ～ | | | | | | | | | | | | | | | | | | | | |
| 横浜町田IC | | | | | | | | | | | | | | | | | | | | |
| ～ | | | | | | | | | | | | | | | | | | | | |
| 海老名JCT | | | | | | | | | | | | | | | | | | | | |
| ～ | | | | | | | | | | | | | | | | | | | | |
| 大井松田IC | | | | | | | | | | | | | | | | | | | | |
| ～ | | | | | | | | | | | | | | | | | | | | |
| 御殿場IC | | | | | | | | | | | | | | | | | | | | |
| ～ | | | | | | | | | | | | | | | | | | | | |
| 御殿場JCT | | | | | | | | | | | | | | | | | | | | |
| ～ | | | | | | | | | | | | | | | | | | | | |
| 清水JCT | | | | | | | | | | | | | | | | | | | | |
| ～ | | | | | | | | | | | | | | | | | | | | |
| 三ヶ日JCT | | | | | | | | | | | | | | | | | | | | |
| ～ | | | | | | | | | | | | | | | | | | | | |
| 豊川IC | | | | | | | | | | | | | | | | | | | | |
| —C4 圏央道— | | | | | | | | | | | | | | | | | | | | |
| 海老名JCT | | | | | | | | | | | | | | | | | | | | |
| ～ | | | | | | | | | | | | | | | | | | | | |
| 相模原愛川IC (内回り) | | | | | | | | | | | | | | | | | | | | |

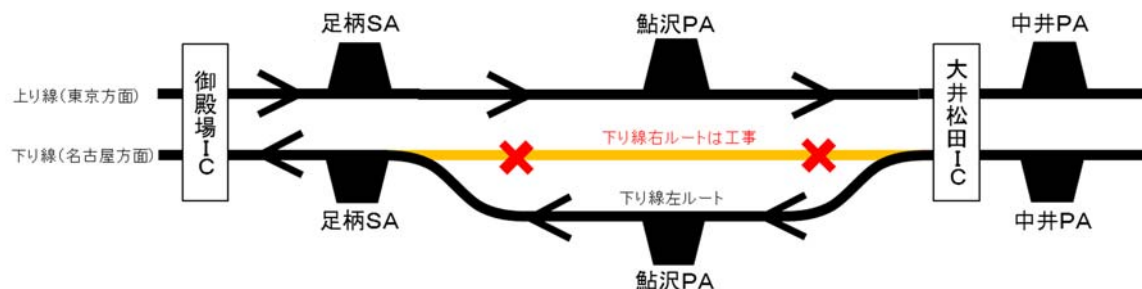
1) 昼夜連続・車線規制など

- ・ 9月18日(火) 0時 ～ 9月22日(土) 朝6時
- ・ 9月25日(火) 0時 ～ 9月29日(土) 朝6時
- ・ 10月1日(月) 0時 ～ 10月6日(土) 朝6時

3) 大井松田 IC～御殿場 IC ルート閉鎖等

①9月18日(火)0時～9月22日(土)朝6時(1週目): 下り線右ルート閉鎖

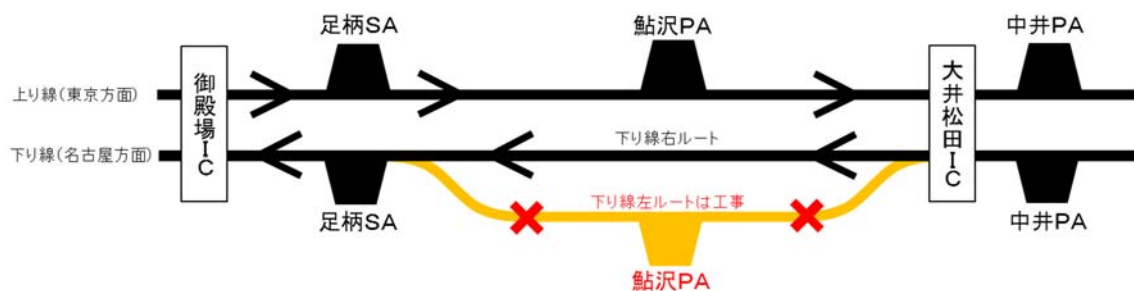
※工事の進捗等により閉鎖時間を変更する可能性があります。



②9月25日(火)8時～9月28日(金)20時(2週目): 下り線左ルート閉鎖

※鮎沢PA下り線は9月25日(火)6時から9月28日(金)20時まで利用になれません。

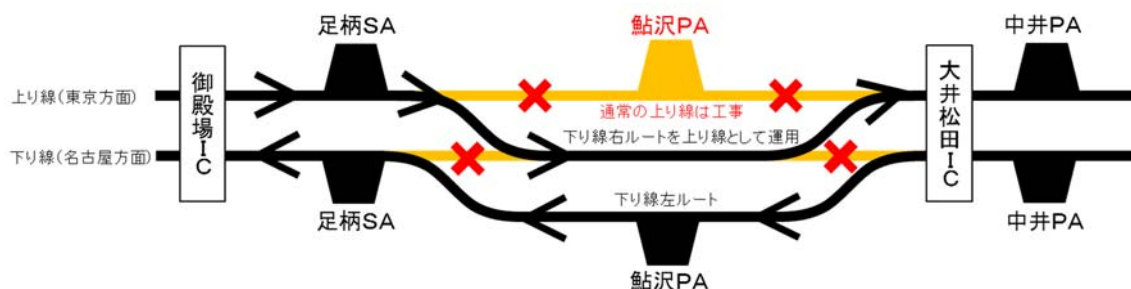
※工事の進捗等により閉鎖時間を変更する可能性があります。



③10月1日(月)8時～10月5日(金)8時(3週目): 上り線ルート変更

※鮎沢PA上り線は10月1日(月)6時から10月5日(金)8時まで利用になれません。

※工事の進捗等により閉鎖時間を変更する可能性があります。



お客さまへのご迷惑を最小限とする取り組みとして、上り線を閉鎖時に、下り線右ルートを上り線として反転運用し常時2車線を確保することで、渋滞が発生しない見込みです。反転運用時は仮設LED情報板による情報提供、仮非常駐車帯の設置などの安全対策をおこないます。

なお、ルート変更の前後に準備作業として下り線右ルートの閉鎖を実施いたします。

(3) 工事内容

■お客さまの走行安全性と快適性を高めるために

1) 舗装補修工事

傷んだ舗装路面の補修工事をおこないます。



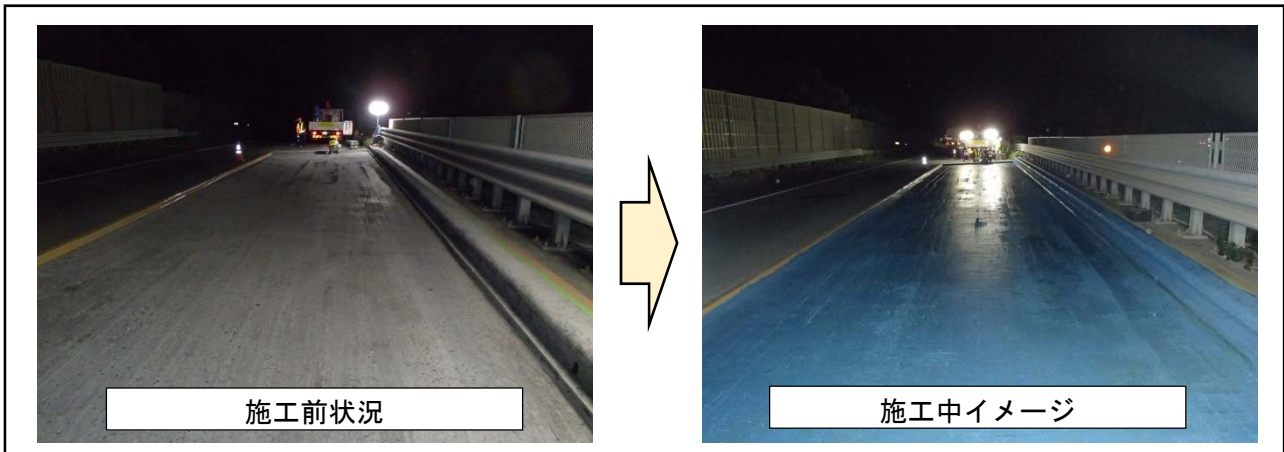
2) ガードレール取替え工事

強固なガードレールへ取替えをおこないます。



3) 橋梁床版防水工事

橋梁の劣化の進行を抑えるために、コンクリート床版上に防水工を施工します。



4) 道路維持作業

路面清掃・樹木伐採・雑草の草刈などをおこないます。



中央分離帯の草刈状況



樹木伐採状況

■道路構造物を安全にご利用いただくために

1) 道路構造物、道路付属物および設備の点検

橋梁、防護柵、標識、トンネル内施設などの点検をおこないます。



橋梁の点検



跨道橋の点検



標識の点検



トンネル内施設の点検

2. 工事によるお客さまへのご迷惑を最小限とするための取組み

(1) 交通規制計画の工夫

① 工事実施時期の設定

工事実施時期についてはお客さまへのご迷惑を最小限とするため、迂回路となる E1A 新東名、E19・20 中央道で実施予定の工事期間および交通混雑期などと重複しないよう設定させていただきました。

② 重交通区間の工事時間帯の見直し

- 1) E1 東名 横浜町田 IC ～ 海老名 JCT (上下線)、
G4 圏央道 海老名 JCT ～ 相模原愛川 IC (内回り)

- ・昨年度実施させていただいた東名集中工事や昼夜連続車線規制の渋滞実績から、昼間の渋滞が発生していた時間は工事規制を一時撤去し、全車線を開放して渋滞の発生が少なくなるように計画いたしました。
- ・なお、厳選した時間の中で必要な工事を実施するために、昨年度よりも 1 週間長い 3 週間の実施とさせていただきます。

- 2) E1 東名 焼津 IC ～ 大井川焼津藤枝スマート IC (上り線)、

- ・昨年度実施させていただいた東名集中工事の渋滞実績から、朝夕の渋滞が発生していた時間は工事規制を一時撤去し、全車線を開放して渋滞の発生が少なくなるように計画いたしました。

- 3) E1 東名 大井川焼津藤枝スマート IC ～ 吉田 IC (下り線)

- ・昨年度実施させていただいた東名集中工事の渋滞実績から、朝の渋滞が発生していた時間は工事規制を一時撤去し、全車線を開放して渋滞の発生が少なくなるように計画いたしました。

(2) お出かけ前のお客さまへの情報提供の強化

お出かけ前に工事区間の高速道路状況をご確認いただくために、工事専用 WEB サイトにおいて、各工事の特徴に合わせて、最新の交通規制予定情報や渋滞予測、所要時間情報について情報提供させていただきます。

工事期間中は、早朝を中心に渋滞が予想されますので、お出かけ前に工事専用 WEB サイト・ポスター・リーフレットなどの情報を参考にし、E1A 新東名、E19・20 中央道などへの迂回やお出かけ時間の変更などをご検討いただき、余裕を持ってお出かけいただきますようお願いいたします。

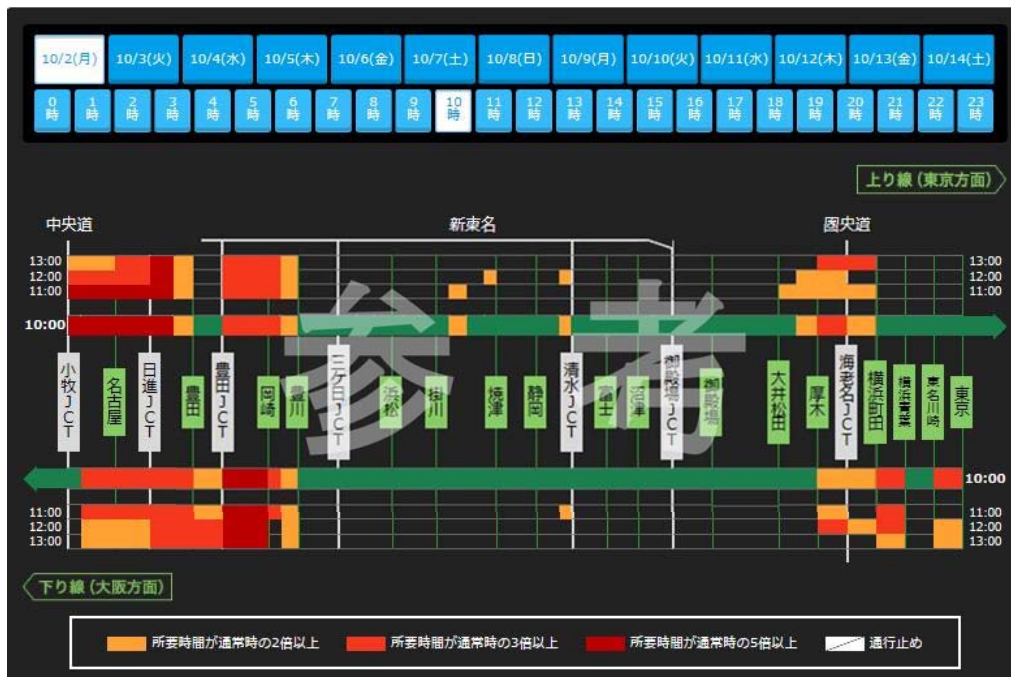
(3) 工事専用 WEB サイトにおける主な情報提供の内容

① 交通規制期間中の渋滞予測のご提供

事前に迂回やお出かけ時間の変更をご検討していただけるよう、工期規制計画が確定でき次第、工事専用 WEB サイトで渋滞が予測される時間帯の情報提供をさせていただきます。

最新の渋滞予測は工事専用 WEB サイトで随時更新してまいりますので、ご確認をお願いします。

【集中工事の日時別渋滞予測（昨年度掲載イメージ）】



②所要時間情報の提供と迂回ルートのご案内（工事期間中提供）

工事期間中、走行ルートを選択やお出かけ時間の変更をご検討していただけるよう、最新の所要時間情報をご提供させていただきます。出発 IC と到着 IC（経由地指定も可）を選択していただきますと、目的地までの現在の所要時間や迂回ルートがご確認いただけますので、迂回や出発時間などのご検討にご活用ください。

【所要時間情報（他工事での掲載イメージ）】



※表示される所要時間は現在時の所要時間のため、交通状況の変化などにより実際にご通行された時の旅行時間とは異なる場合があります。

③各地域ごとの所要時間情報（工事期間中提供）


工事期間中、工事区間周辺の迂回ルートや一般道の所要時間を一目でご確認いただけます。
 走行ルートの選択やお出かけ時間の目安を簡単にご検討していただけるよう情報提供をさせていただきます。

【迂回ルートの所要時間情報（昨年度掲載イメージ）】

🕒 現在の所要時間のご案内

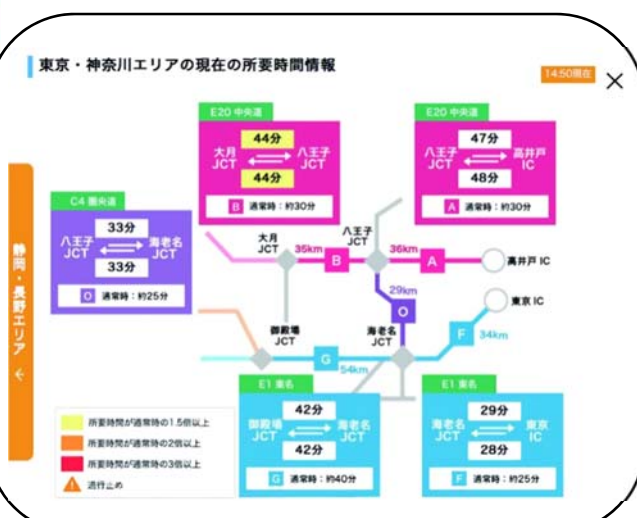
現在の所要時間（固定ルート別）をご確認いただけます。
 地域ごとの各路線の主要区間（上下線別）を確認される場合は、
 各地域エリアのボタンをクリックして詳細をご確認ください。

愛知エリア
静岡・長野エリア
東京・神奈川エリア



東京・神奈川エリアの現在の所要時間情報

14:50現在



10月13日 14時50分時点の所要時間（10分ごとに更新しています）

| No. | 道路 | 上り線（東京方面） | | | 下り線（名古屋方面） | | |
|-----|-----------------------------|-----------|------|------|------------|------|------|
| | | 通常 | 現在 | 遅延 | 通常 | 現在 | 遅延 |
| 1 | E19・E20 中央道 352km | 290分 | 428分 | 138分 | 292分 | 396分 | 104分 |
| 2 | C3東海環状・E1A新東名・E1東名 357km | 246分 | 258分 | 12分 | 245分 | 255分 | 10分 |
| 3 | E1A新東名・E1東名 336km | 229分 | 245分 | 16分 | 229分 | 240分 | 11分 |
| 4 | E1東名 347km | 242分 | 257分 | 15分 | 241分 | 258分 | 17分 |

🕒 現在の所要時間が最も短いルート ⚠️ 通行止め

🟡 所要時間が通常時の1.5倍以上 🟠 所要時間が通常時の2倍以上

🔴 所要時間が通常時の3倍以上

[→ 現在の所要時間検索](#)

※クリックすると主要区間ごとの所要時間をご確認いただけます。

※表示される所要時間は現時の所要時間のため、交通状況の変化などにより実際にご通行された時の旅行時間とは異なる場合があります。

【一般道の所要時間情報（他工事での掲載イメージ）】

トップへ戻る

2018年6月6日（水） 18:17現在

高速道路の所要時間

| 通常ルート | 上り (東京方面) | 下り (名古屋方面) |
|--------------|--------------|---------------|
| 中津川IC～塩尻IC | 約100分 | 約103分 |
| 伊北IC～塩尻IC | 約25分 | 約22分 |
| 岡谷IC～諏訪IC | 約13分 | 約15分 |
| 中津川IC～飯田山本IC | 約29分 | 約29分 |
| 恵那IC～飯田山本IC | 約37分 | 約37分 |

一般道の目安時間

| 迂回路ルート | 上り (東京方面) | 下り (名古屋方面) |
|--------------------|--------------|---------------|
| 中津川～塩尻 国道19号経由 | 約123分 | 約124分 |
| 中津川～塩尻 国道153号経由 | 約224分 | 約221分 |
| 伊北～塩尻 | 約36分 | 約35分 |
| 岡谷～諏訪 | 約31分 | 約32分 |
| 中津川～飯田山本 | 約71分 | 約73分 |
| 恵那～飯田山本 | 約87分 | 約88分 |

※東名集中工事では東京・神奈川・静岡東部エリアでの一般道の所要時間情報を提供する予定です。

4. 高速道路のご利用にご活用いただける各種情報のご案内

集中工事に関する各種情報を、テレビ CM、ラジオ CM、ポスター、リーフレット、ハイウェイテレホン、工事専用 WEB サイト、横断幕・立看板などによって、事前にお知らせしてまいります。

また、工事期間中には、工事専用 WEB サイトのほか、ハイウェイラジオ、ハイウェイテレホンなどでも交通規制情報を提供させていただくとともに、情報板、路上標識、標識車を活用した交通規制情報や安全に走行いただくための注意の呼びかけを実施いたします。

高速道路を走行される際には、これらの情報を活用し、安全に走行していただきますようお願いいたします。

なお、自動車走行中のドライバーの携帯電話の使用は法律で禁止されています。ご利用の際は SA・PA にてお願いします。

(1) 工事専用 WEB サイト

工事専用 WEB サイトを開設し、工事の概要、交通規制予定のほか、リアルタイムの所要時間情報や迂回ルートのお知らせを実施いたします。(サイトは 8 月上旬開設予定です。)

<https://tomei-info.com>

工事専用ダイヤル（工事期間中のみ）においても、同様の情報をご案内します。

(2) NEXCO 中日本公式 WEB サイト

通行料金など高速道路に関する各種情報をご確認いただけます。

NEXCO 中日本 <http://www.c-nexco.co.jp/>



(3) 日本道路交通情報センターの道路交通情報

道路交通情報 Now! (<http://www.jartic.or.jp/>) や電話で道路交通情報をご確認いただけます。

電話番号 全国統一番号 050-3369-6666 (携帯短縮ダイヤル「#8011」)

※全国どこからでも、最寄の情報センターに接続します。

(4) i Highway (アイハイウェイ)

全国の高速道路交通情報を携帯電話の WEB サイトを利用して、マップや文字でご確認いただけます。また、通行止めが発生または解除した際にメールでお知らせする「マイルート機能」などをご利用いただけます。



<http://ihighway.jp/>



<http://c-ihighway.jp/>



(5) ハイウェイテレホン

リアルタイムの主要道路の交通情報（5分更新）を24時間入手いただけます。

携帯電話から「#8162 [はい、無事（帰る）]」におかけいただくと、その場所から最も近い地域の高速道路情報が音声で入手いただけます。

固定電話からは「#8162」をご利用いただけません。固定電話からは、以下のハイウェイテレホンをご利用ください。

| | | | | |
|--------|------|----------------|-----|----------------|
| 東名高速情報 | 東京局 | 03 (5491) 1620 | 富士局 | 0545 (51) 1620 |
| | 川崎局 | 044 (866) 1620 | 静岡局 | 054 (288) 1620 |
| | 横浜局 | 045 (923) 1620 | 浜松局 | 053 (435) 1620 |
| | 御殿場局 | 0550 (82) 1620 | 豊川局 | 0533 (82) 1620 |

また、音声によるハイウェイテレホンと併せて携帯電話のWEBサイトでご確認いただける、「目で見えるハイウェイテレホン」もご活用ください。

<http://c-nexco.highway-telephone.jp/main/>



(6) 高速道路上で入手できる道路交通情報

- ・ 道路交通情報板
- ・ 本工事専用特設情報板（路肩LED情報板）
- ・ ハイウェイラジオ（1620kHz）
- ・ ハイウェイ情報ターミナル（サービスエリア・パーキングエリアに設置）
渋滞情報をテレビ画面で、わかりやすくお知らせします。
- ・ VICS（VICS対応ナビゲーションなどで、道路交通情報が入手できます）

(7) その他

道路緊急ダイヤル

高速道路をご利用中に「故障車」や「落下物」、「道路の損傷」などを見つけたら、『#9910』道路緊急ダイヤル（通話料無料）にお電話ください。

なお事故の通報は110番までお願いいたします。

5. お客様への安全走行のお願い

NEXCO 中日本が管理する高速道路では、高速道路上で「人」がはねられる事故が発生しています。また、逆走車に起因する重大事故も発生しております。

なお、高速道路を安全で快適にご利用いただくための様々な情報をご覧いただけます。

NEXCO 中日本（安全に走行いただくために）

<http://www.c-nexco.co.jp/safety/>

■高速道路上の思わぬ停止車両や人にご注意ください！

■高速道路の逆走にご注意ください！

《安全走行に関するお願い》

- ①前方の停止車両や人に要注意
- ②渋滞後尾で停止・減速する際はハザードランプを点灯して後続車に合図
- ③情報板やハイウェイラジオ等でこまめに道路情報をチェック
- ④故障や落下物を防ぐため、出発前には必ず車両と積荷を点検

(1) ゆとりをもった高速道路のご利用を

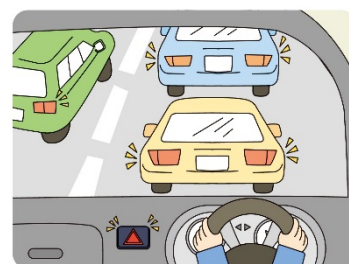
工事期間中は、渋滞や迂回により通常より所要時間が多くかかるおそれがあります。ゆとりをもった計画を立てていただき、お出かけ前には最新の交通情報を確認の上、ご利用いただきますようお願いいたします。

また、天候および作業進捗などにより工事期間を変更する場合があります。情報板や立看板などでお伝えしてまいります。ご利用の際はお手数をおかけしますが、事前に通行止めや規制情報をご確認くださいようお願いいたします。

(2) 渋滞末尾での追突事故にご注意を

渋滞時には、渋滞の車列の中や渋滞末尾で追突事故や接触事故が発生しています。

渋滞末尾に近づいた際にはハザードランプを点灯し、後続車に合図を送るとともに前車との車間距離を十分に確保して、追突事故の防止にご協力ください。



(3) 全席シートベルトの着用を

高速道路上の事故では、シートベルトを着用していない乗員が、衝突の反動で車の外に投げ出されて死亡する事故が毎年報告されています。

必ず全席シートベルトの着用をお願いします。



(4) 高速道路上の停止車両や、車外に出ている人にご注意ください！

渋滞や故障、事故等により停止した車両に後続の車両が追突する事故や、故障や事故等の様子を確認するため車外に出ている人がはねられる事故が多発しています。

(5) 高速道路上で停止した場合は

事故や故障等により万が一高速道路上に停止してしまった場合は、ハザードランプを点灯するとともに、発炎筒・停止表示器材を車の後方に無理のない範囲で設置し、後続車へ合図してください。（設置する際は車線から離れ、ガードレールなどの防護柵より外側の安全な場所を通過して移動してください。）



また、車内や道路に残るのは大変危険ですので、運転者も同乗者も全員、通行車両や足元に十分に注意し、自車より後方のガードレールなどの防護柵より外側の安全な場所へ避難してください。避難後は、110番や非常電話、道路緊急ダイヤル（#9910）などで通報をお願いします。

(6) 高速道路の逆走にご注意を

行き先や出口間違いをした際のUターンなどにより、高速道路を逆走した車両が関係する重大事故が発生しています。

万が一、逆走車両を発見した場合は、料金所やサービスエリア・パーキングエリアなどの安全な場所から、110番で通報をお願いします。

逆走車の情報を見聞きした場合は、速度を落とし、十分な車間距離をとって、前方車両の動向を注視しましょう。逆走車は追い越し車線を走行する傾向があります。

高速道路をご利用される際には、標識や路面標示を確認し、指定された方向への走行をお願いします。

また、逆走をしてしまった場合には周囲を確認したうえでハザードランプを点灯して停止し、安全な場所から速やかに110番や非常電話で通報をお願いします。



※「故障車」や「落下物」・「道路の破損」などを見つけたら
『#9910』にて通報願います。

目的のインターチェンジを行き過ぎてしまった場合は、高速道路上でバックやUターン（転回）はせず、そのまま走行し、次のインターチェンジで降りてください。インターチェンジ出口では料金所スタッフがいるレーンをご利用いただき、料金所スタッフにお申し出ください。目的のインターチェンジまでお戻りいただけるようご案内しますので、料金所スタッフの指示に従ってください。その際の通行料金は当初流入インターチェンジから目的のインターチェンジまでの通行料金となります。

※インターチェンジの構造などによっては対応できない場合がありますので、あらかじめご了承ください。

(7) 落下物にご注意ください！

落下物の責任は落とした人にあります。出発前やサービスエリアなどでの休憩時には、車両の点検を行い、荷物を積載する場合はシートをかけてロープでしっかり固定するなど、走行中にゆるんだり、落下させたりしないよう注意してください。

落下物を見つけた場合は、安全な場所から道路緊急ダイヤル（#9910）に通報をお願いします。通報を受け、高速道路会社の道路管制センターが道路情報板に「落下物注意」の情報を流すとともに、交通管理隊が落下物を回収します。

(8) 「あおり運転」は絶対にやめましょう！

前方の車に極端に接近して運転するなどのいわゆる「あおり運転」は、大変危険です。

車を運転する際は、周りの車の動きなどに注意し、安全な速度での運転を心掛け、十分な車間距離を保つとともに、無理な進路変更や追い越しは絶対にやめましょう。

危険な運転者に追われるなどした場合は、サービスエリアなど、交通事故に遭わない安全な場所に待避するとともに、警察に110番で通報してください。交通ルールを守った、思いやり・ゆずり合い運転を心掛けていただきますようお願いします。