

# 1. 交通規制概要

## (1) 実施区間位置図



## (2) 交通規制内容および日程

規制種別	区間	5/28	29	30	31	6/1	2	3	4	5	6	7	8	9
昼夜連続・車線規制	瀬田東JCT ↔ 春日井IC (上下線)	午前0時発					午前0時終了		午前0時発					午前0時終了
夜間通行止め	吹田IC ↔ 瀬田東JCT (上下線)	毎夜20時～翌朝6時	■	■	■	■								
	大山崎JCT ↔ 長岡京IC (上下線)	毎夜20時～翌朝6時	■	■	■	■		6/2(土)朝6時から						
夜間IC閉鎖	吹田IC (中環池田方面からの入口)	毎夜20時～翌朝6時	■	■	■	■	予備日	6/3(日)24時まで						
	吹田IC (中環守口方面からの入口)	毎夜20時～翌朝6時	■	■	■	■		工事をおこないません。	毎夜20時～翌朝6時	■	■	予備日		
	大山崎IC (出入口)	毎夜20時～翌朝6時	■	■	■	■			毎夜20時～翌朝6時	■	■	■	■	■
	竜王IC (下り線出入口)	毎夜20時～翌朝6時	■	■	■	■			毎夜20時～翌朝6時	■	■	■	■	予備日

### ① 昼夜連続・車線規制

【E1 名神】瀬田東 JCT～【E1 東名】春日井 IC (上下線)

- ・ 5月28日(月) 午前0時 ～ 6月2日(土) 午前6時
- ・ 6月4日(月) 午前0時 ～ 6月9日(土) 午前6時

### ② 夜間通行止め

【E1 名神】吹田 IC ～ 瀬田東 JCT (上下線)

【E9 京都縦貫道】大山崎 JCT ～ 長岡京 IC (上下線)

- ・ 5月28日(月) 夜～6月2日(土) 朝 毎夜20時～翌朝6時 (5夜間)
- ・ 6月4日(月) 夜～6月9日(土) 朝 毎夜20時～翌朝6時 (5夜間)

※夜間通行止め時間帯は桂川パーキングエリア (PA) (上下線) および 大津サービスエリア (SA) (上下線) のご利用はできません。

※夜間通行止め時間内に、吹田 SA の舗装補修工事を実施させていただきます。

### ③ 夜間 IC 閉鎖

【E1 名神・E26 近畿道】吹田 IC (中央環状線池田方面からの入口)

- ・ 5月28日(月) 夜～6月1日(金) 朝 毎夜20時～翌朝6時 (4夜間)

※上記の閉鎖に関しては、天候などにより順延・延期となる場合があります。

※予備日：6月1日（金）の同時刻

【E1 名神】吹田 IC（中央環状線守口方面からの入口）

・6月 4日（月）夜～6月6日（水）朝 毎夜 20時～翌朝 6時（2 夜間）

※上記の閉鎖に関しては、天候などにより順延・延期となる場合があります。

※予備日：6月6日（水）の同時刻

【E1 名神・E9 京都縦貫道】大山崎 IC（出入口）

・5月28日（月）夜～6月 2日（土）朝 毎夜 20時～翌朝 6時（5 夜間）

・6月 4日（月）夜～6月 9日（土）朝 毎夜 20時～翌朝 6時（5 夜間）

【E1 名神】竜王 IC（下り線出入口）

・5月28日（月）夜～6月 2日（土）朝 毎夜 19時～翌朝 6時（5 夜間）

・6月 4日（月）夜～6月 7日（木）朝 毎夜 19時～翌朝 6時（3 夜間）

※上記の閉鎖に関しては、天候などにより順延・延期となる場合があります。

※予備日：6月7日（木）または6月8日（金）の同時刻

**(3) 夜間通行止め時における通行可能区間のお知らせ**

E1 名神（吹田 IC～瀬田東 JCT）の夜間通行止め期間中、E1 名神高槻 JCT～大山崎 JCT 間の左ルートのみ通行可能となります。それにより、E1A 新名神（神戸 JCT～高槻 JCT）⇔E1 名神（高槻 JCT～大山崎 JCT）⇔E88 京滋バイパスを連続してご利用いただけます。

なお、神戸 JCT～瀬田東 JCT（E1A 新名神⇔E1 名神⇔E88 京滋バイパス）を連続してご利用された場合、E2A 中国道⇔E1 名神を連続して走行した料金と同額となります。

※E1 名神（高槻 JCT～大山崎 JCT）の右ルートは夜間通行止めです。

※大山崎 IC はご利用できません。

※E9 京都縦貫道には入れません。

通行ルートは以下のとおりです。



#### (4) 工事内容

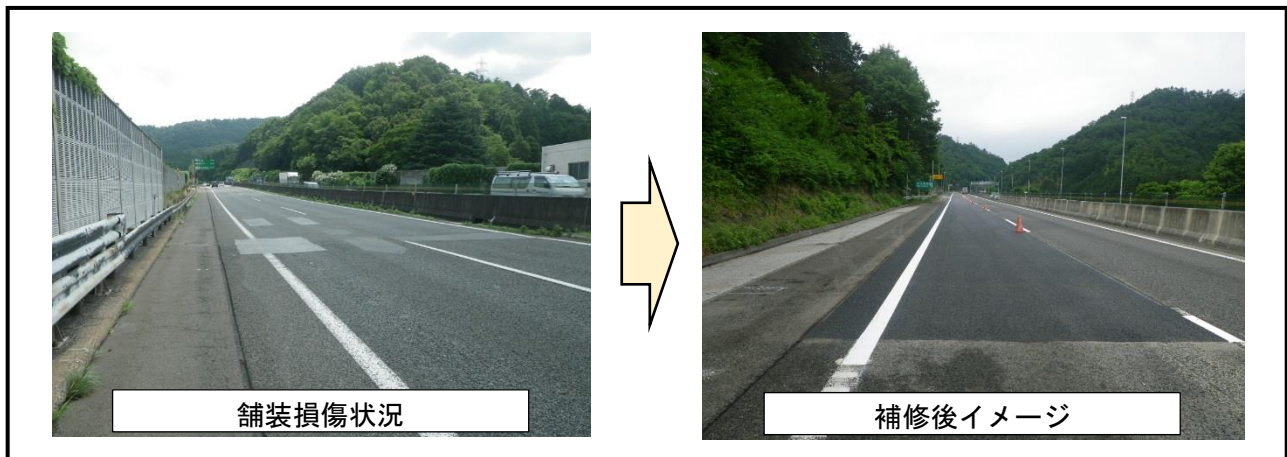
今年度の集中工事では、E1 名神・吹田 IC～E1 東名・春日井 IC 間の昼夜連続・車線規制および夜間通行止めなどにより、傷んだ舗装の補修など長時間を要する工事、老朽化したガードレールの取替、橋梁や道路付属物の点検や補修などを実施させていただきます。

##### <主な実施予定の工事・作業>

##### ■お客さまの走行安全性と快適性を高めるために

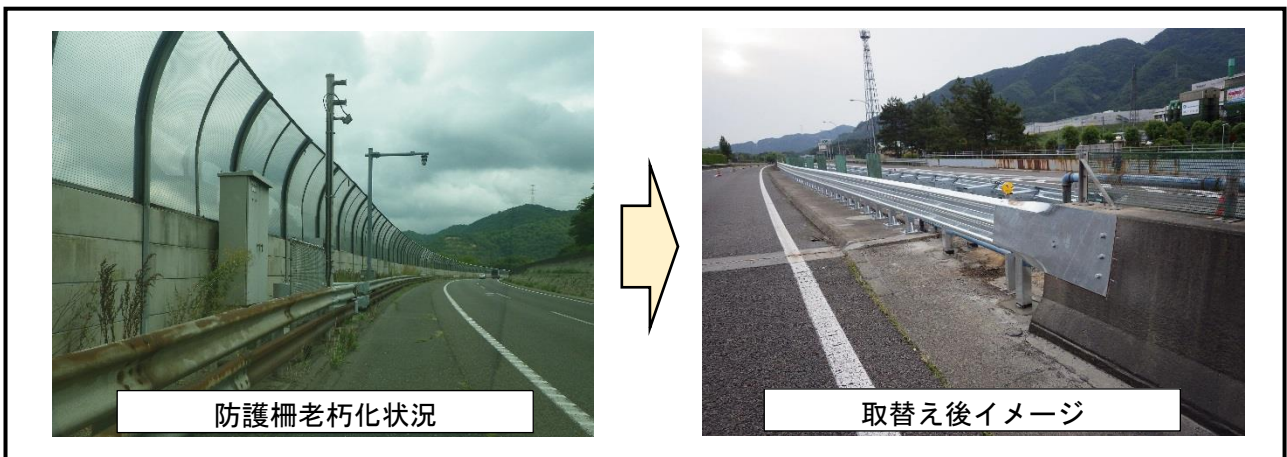
##### ①舗装補修工事

傷んだ舗装路面の補修工事をおこないます。



##### ②防護柵取替え工事

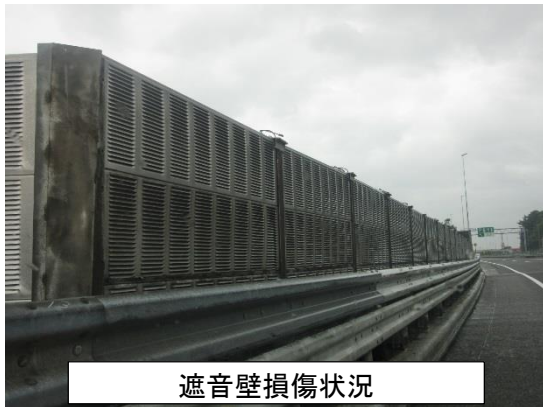
老朽化した防護柵の取替えをおこないます。





### ③遮音壁取替え工事

老朽化した遮音板の取替えをおこないます。



遮音壁損傷状況



取替え後イメージ

### ④道路維持作業

路面清掃・樹木伐採・雑草の草刈などをおこないます。



樹木繁茂状況



樹木伐採後イメージ

## ■道路構造物を安全にご利用いただくために

### ①道路構造物、道路付属物および設備の点検

橋梁、橋梁伸縮装置、防護柵、ハイウェイラジオ設備、トンネル照明などの点検をおこないます。



橋梁の点検



橋梁伸縮装置の点検



ハイウェイラジオ設備の点検



トンネル照明の点検

## 2. 工事によるお客さまへのご迷惑を最小限とするための取組み

### (1) 交通規制計画の工夫

#### ①工事実施時期の設定

工事実施時期についてはお客さまへのご迷惑を最小限とするため、迂回路となるE1A新名神・E23東名阪道で実施予定のリフレッシュ工事、ゴールデンウィークおよびその他イベントなどと重複しないよう設定させていただきました。

#### ②工事に伴う渋滞量の削減を考慮した規制計画

##### 車線規制の最小化

- ・昨年度まで、茨木 IC～八日市 IC 間を昼夜連続車線規制を実施していたが、『吹田 IC～瀬田東 JCT 間を夜間通行止め・瀬田東 JCT～八日市 IC 間を夜間車線規制』を基本とした。
- ・瀬田東 JCT～八日市 IC 間の夜間車線規制でも日々 IC 間程度で規制をブロック化し長距離の車線規制は行わない。
- ・一宮 JCT から春日井 IC 間において渋滞が著しいと予想される区間について昼夜連続車線規制を必要最低限の日数のみとし、また規制延長も極力短くするように計画。
- ・大垣 IC から春日井 IC 間の工事初日の規制を極力少なくし工事開始の認知が高まる 2 日目以降からの規制を実施。

## (2) お出かけ前のお客さまへの情報提供の強化

お出かけ前に工事区間の高速道路状況をご確認いただくために、工事WEBサイトにおいて、最新の交通規制予定について情報提供させていただきます。

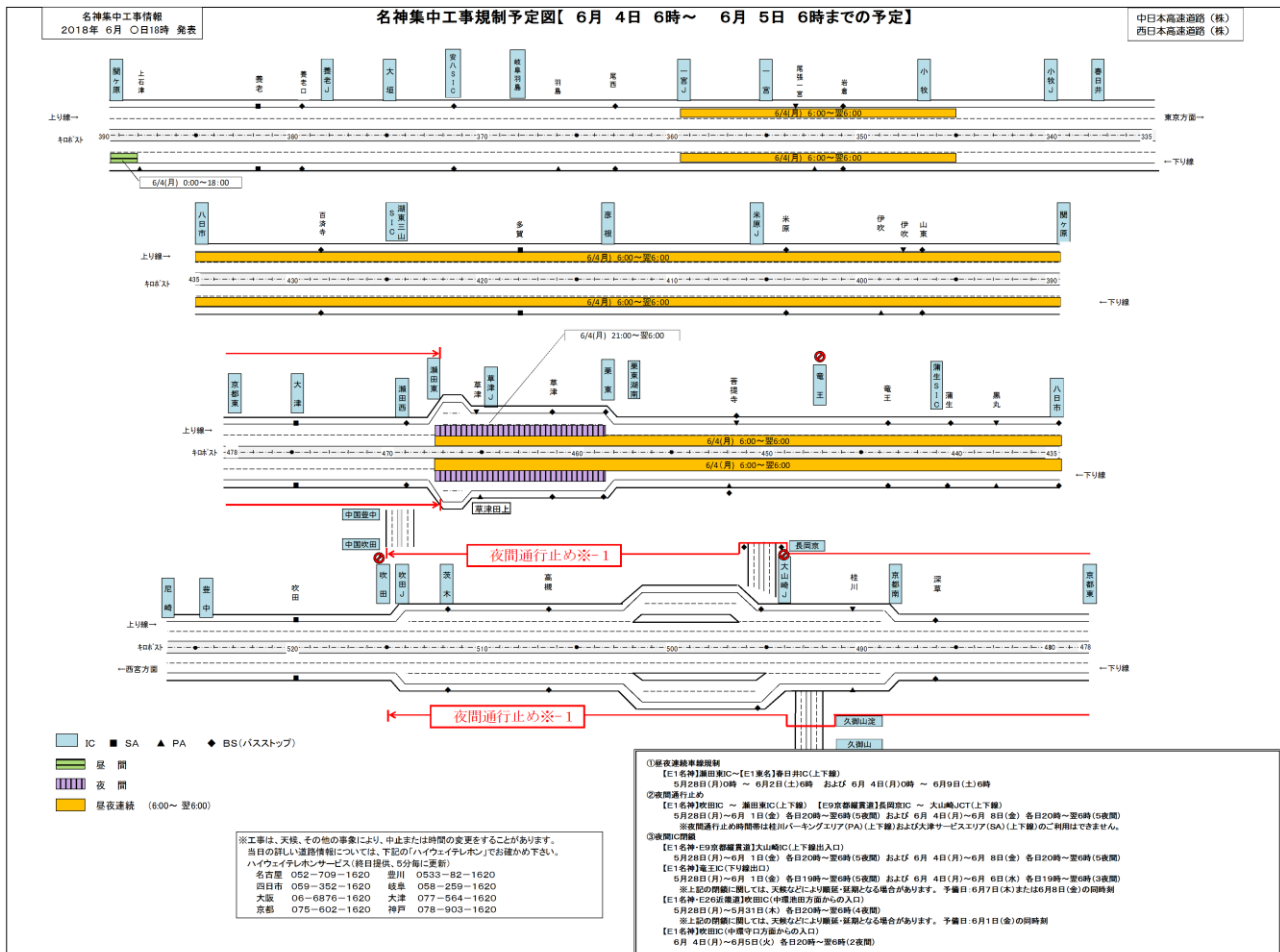
工事期間中は、朝夕を中心に渋滞が予想されますので、お出かけ前に工事WEBサイト・ポスター・リーフレットなどの情報を参考にして頂き、E1A 新名神・E23 東名阪道・E1A 伊勢湾岸道などへの迂回やお出かけ時間の変更などをご検討いただき、余裕を持ってお出かけいただきますようお願いいたします。

## (3) 工事 WEB サイトにおける主な情報提供の内容

### (4) 交通規制予定情報のご提供（5月中旬公開予定）

集中工事期間中の各日の交通規制区間と時間など詳細の交通規制予定情報については、工事WEBサイトにてご提供いたします。名神集中工事期間中にお出かけを計画する際には、ご参考にしていただくとともに、E1A 新名神・E23 東名阪道・E1A 伊勢湾岸道などへの迂回をお願いいたします。

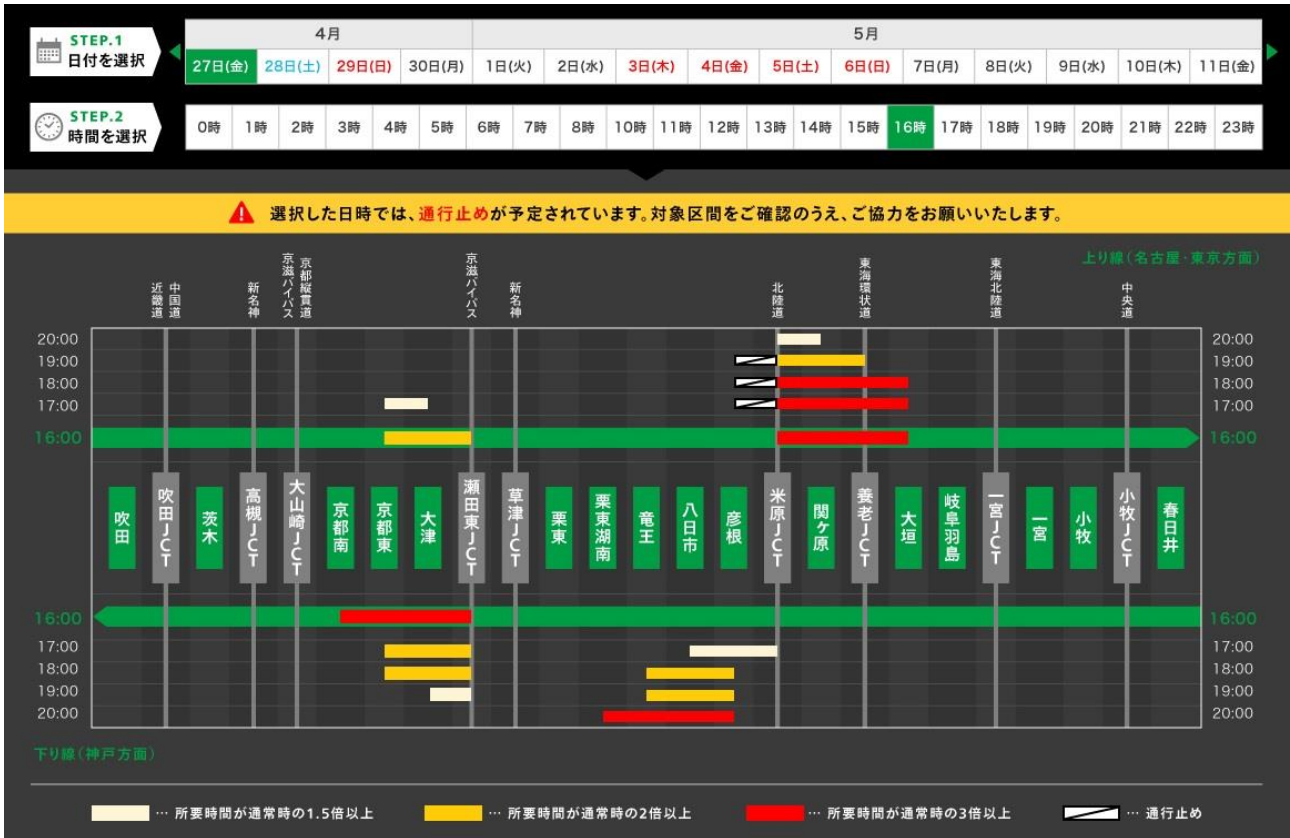
### 【交通規制予定情報（工事 WEB サイト掲載イメージ）】



②日別および時間帯別の渋滞予測のご提供（5月中旬公開予定）

事前に迂回やお出かけ時間の変更をご検討していただけるよう、工事規制の実施に伴い渋滞が予測される時間帯の情報提供をさせていただきます。

【日時別渋滞予測（工事 WEB サイト掲載イメージ）】



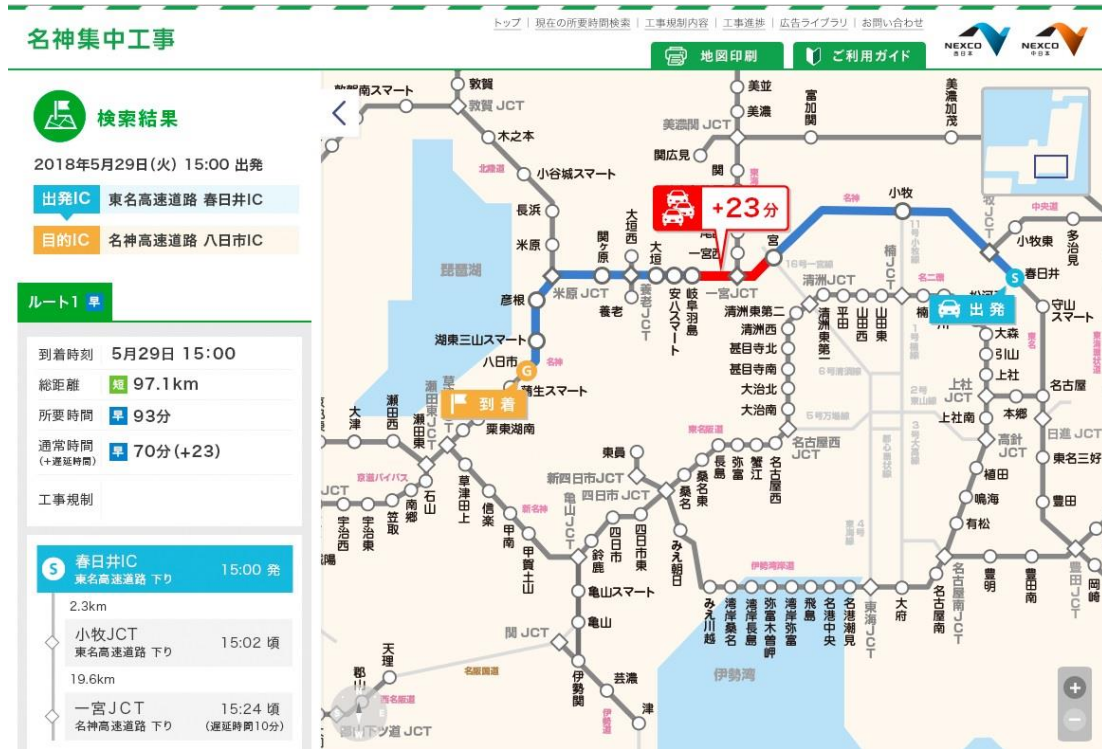


### ③所要時間情報の提供と迂回ルートのご案内（工事期間中提供）

工事期間中、走行ルートを選択やお出かけ時間の変更をご検討していただけるよう、最新の所要時間情報をご提供させていただきます。

出発 IC と到着 IC（経由地指定も可）を選択していただきますと、目的地までの現在の所要時間や迂回ルートがご確認いただけますので迂回や出発時間などのご検討にご活用ください。

#### 【所要時間情報（工事 WEB サイト掲載イメージ）】



※表示される所要時間は現時の所要時間のため、交通状況の変化などにより実際にご通行された時の旅行時間とは異なる場合があります。



④各地域ごとの所要時間情報（工事期間中提供）

工事期間中、工事区間周辺の主要ルートや主要区間ごとの所要時間を一目でご確認いただけます。走行ルートの選択やお出かけ時間の目安を簡単にご検討していただけるよう情報提供をさせていただきます。

【各地域ごとの所要時間情報（WEBサイト掲載イメージ）】



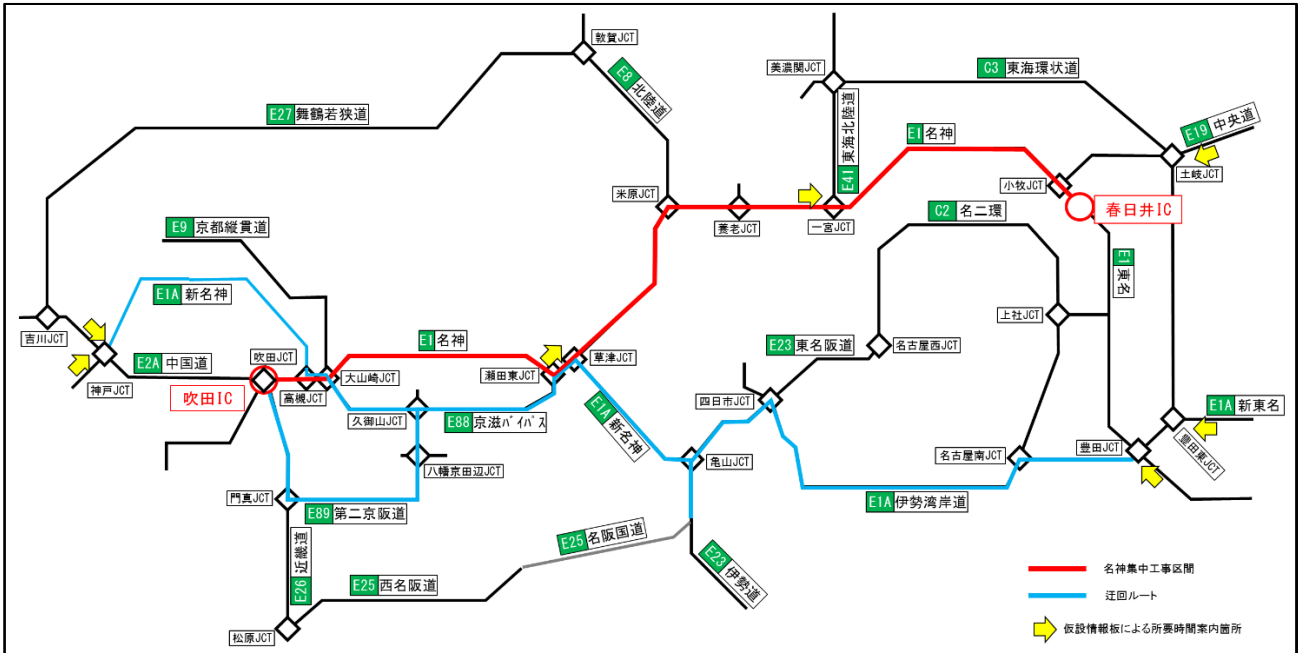
※表示される所要時間は現在時の所要時間のため、交通状況の変化などにより実際にご通行された時の旅行時間とは異なる場合があります。

(4) 高速道路をご走行されているお客さまへの情報提供の強化

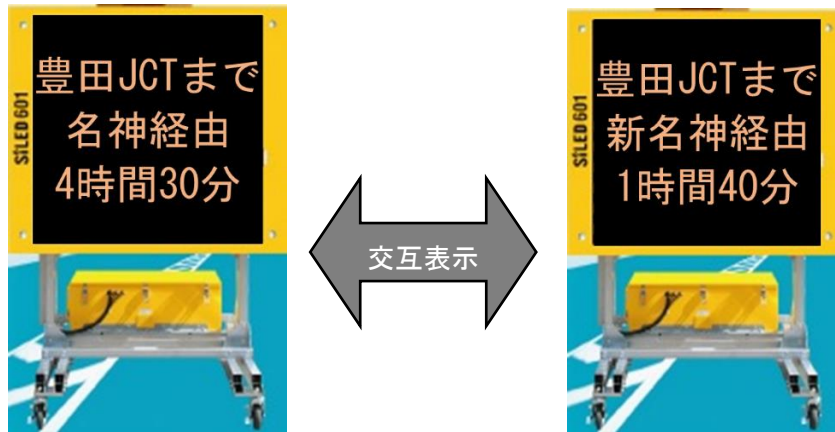
①迂回ルート分岐手前での情報強化

工事期間中は、高速道路を走行されているお客さまへルート別の所要時間情報を提供するため、迂回ルートへの分岐部手前には、仮設情報板を設置いたします。走行ルートのご確認の際にご活用ください。

【迂回ルートへの分岐部手前の仮設情報板の設置予定箇所】



【迂回ルートへの分岐部手前の仮設情報板の所要時間表示イメージ（草津 JCT 手前での表示例）】



②交通規制区間内の IC 入口における情報提供の強化

工事期間中は、主要 IC 入口部に仮設情報板を設置し、主要地までの所要時間の提供をさせていただきます。（春日井 IC から八日市 IC 間で実施予定）

【仮設情報板による交通情報提供のイメージ】



### 3. 安全に高速道路をご利用いただくための取り組み

#### (1) 交通規制箇所や渋滞末尾での追突事故の防止

##### 渋滞末尾警戒車の配置

交通規制箇所や渋滞末尾での追突事故を防ぐため、渋滞状況に応じて交通規制箇所の手前もしくは渋滞末尾付近の路肩などに標識車を配置させていただきます。

##### 【渋滞末尾警戒車の配置例】



#### (2) 工事区間内での追突事故などへの対応

名神集中工事では、終日にわたり連続車線規制を行っており、工事用の大型車両が工事内容に応じて、工事を行っている車線規制内から走行車線に流出することがあります。走行されているお客さまの目前に工事用車両が突然現れることにより、お客さまの減速や急ブレーキなどによる追突事故や、工事用車両との接触事故等を未然に防止するため、予め先頭誘導のための警戒車両として、視認性の高いセーフティーカー（ペースカー）を走行させているところです。

走行されるお客さまの安全性を確保するための有効な手段として、セーフティーカー（ペースカー）は必要と判断しておりますので、何卒ご理解を賜りますようお願いいたします。

##### 【セーフティーカー（ペースカー）走行のイメージ】



#### 4. E1 名神集中工事期間中の E89 第二京阪迂回料金調整のご案内（ETC 車限定）

E1 名神集中工事期間中、昨年と同様に、E89 第二京阪迂回料金調整を実施します。

なお、E89 第二京阪迂回料金調整の条件などの詳細は以下のとおりです。

##### 《E89 第二京阪迂回料金調整の内容》

E1 名神集中工事期間中、『E2A 中国自動車道等（西区分）⇄E26 近畿自動車道⇄E89 第二京阪道路⇄E88 京滋バイパス・E1 名神高速道路等（東区分）』を連続して走行する ETC 車を対象に、E89 第二京阪迂回料金調整を実施します。

なお、E89 第二京阪道路に迂回してご走行いただいた場合であっても、E89 第二京阪迂回料金調整の条件を満たしていない場合は、走行経路どおりの料金が必要となります。この場合、E1 名神高速道路経由で直通走行した場合の料金よりも割高となりますので、ご注意ください。

##### (1) E89 第二京阪迂回料金調整の条件

実施期間	名神集中工事期間中 (平成 30 年 5 月 28 日 (月) ~平成 30 年 6 月 9 日 (土))	
料金調整 対象車両	下表の「西区分の①または②」と「東区分」の相互間を、「E26 近畿自動車道・E89 第二京阪道路」を経由して連続して走行する ETC 車（全車種対象）	
	西区分	① E1 名神高速道路 豊中 IC・尼崎 IC・西宮 IC E2A 中国自動車道 中国豊中 IC 以西の各 IC (E2 山陽自動車道等含む)
		② E26 近畿自動車道 吹田 IC・摂津北 IC E26 近畿自動車道 守口 JCT 以南の各 IC (E26 阪和自動車道等含む)
東区分	E1 名神高速道路 大山崎 IC 以东の各 IC (E88 京滋バイパス等含む)	
※非 ETC 車（現金支払い等）は、料金調整の対象とはなりません。		
料金調整 の内容	<p>①「東区分」と E89 第二京阪の門真 JCT 相互間の通行料金を、「東区分」と E1 名神吹田 IC 相互間の通行料金を上限とします。</p> <p>②「東区分」と「西区分①または西区分②のうち吹田 IC もしくは摂津北 IC」相互間を通行する場合は、E26 近畿道の通行料金を「0 円」に調整します。</p> <p>③「東区分」の料金と「西区分①」の料金の合計額が、E1 名神経由で直通走行した場合の料金より高くなる場合は、E1 名神直通料金を上限とします。（割高にならないように調整します。）</p>	





【参考：E1 名神 吹田 IC～瀬田東 JCT 夜間通行止め時の通行料金例】

E89 第二京阪迂回料金調整の走行例

・岡山 IC⇒名古屋西 IC ご走行の場合（ETC：普通車の場合）

走行ルート	高速道路 走行距離	調整前料金 (深夜割引適用)	調整後料金 (深夜割引適用)
岡山 IC⇒(E26 近畿道・E89 第二京阪・E88 京滋バイパス経由)⇒名古屋西 IC	約 330km	6,770 円	5,060 円

※岡山 IC⇒名古屋西 IC まで E1 名神経由で直通走行した場合、7,230 円（深夜割引適用 5,060 円）、高速道路走行距離は約 316km です。

※調整後料金は「西区間①」と「東区間」の料金を合計した金額です。

※ETC 割引の適用にあたっては、岡山 IC および名古屋西 IC の通過時間で判定します。

・栗東 IC⇒吹田 IC ご走行の場合（ETC：普通車の場合）

走行ルート	高速道路 走行距離	調整前料金 (深夜割引適用)	調整後料金 (深夜割引適用)
栗東 IC⇒(E88 京滋バイパス・E89 第二京阪道路・E26 近畿自動車道経由)⇒E26 近畿自動車道吹田 IC	約 70km	2,000 円	1,320 円

※栗東 IC⇒E1 名神吹田 IC まで E1 名神経由で直通走行した場合、1,880 円（深夜割引適用 1,320 円）、高速道路走行距離は約 57km です。

※ETC 割引の適用にあたっては、栗東 IC および門真本線料金所の通過時間で判定します。E26 近畿道吹田 IC の通過時間では判定しません。

・藤井寺 IC⇒名古屋西 IC ご走行の場合（ETC：普通車の場合）

走行ルート	高速道路 走行距離	調整前料金 (深夜割引適用)	調整後料金 (深夜割引適用)
藤井寺 IC⇒(E25 西名阪道・E26 近畿道・E89 第二京阪・E88 京滋バイパス経由)⇒名古屋西 IC	約 167km	3,970 円	3,410 円

※ETC 割引の適用にあたっては、E25 西名阪道から E26 近畿道分は藤井寺 IC と門真 JCT、東区間分は門真 JCT と名古屋西 IC 料金所の通過時間で判定します。

※調整後料金は「西区間②」と「東区間」の料金を合計した金額です。

・一宮 IC⇒福崎 IC ご走行の場合（ETC：普通車の場合）

走行ルート	高速道路 走行距離	調整前料金 (深夜割引適用)	調整後料金 (深夜割引適用)
一宮 IC⇒(E1 名神・E88 京滋バイパス・E89 第二京阪・E26 近畿道・E2A 中国道経由)⇒福崎 IC	約 252km	5,600 円	4,050 円

※一宮 IC⇒福崎 IC まで E1 名神経由で直通走行した場合、5,790 円（深夜割引適用 4,050 円）、高速道路走行距離は約 238km です。

※調整後料金は「東区間」と「西区間①」の料金を合計した金額です。

※ETC 割引の適用にあたっては、一宮 IC および福崎 IC の通過時間で判定します。

E1 名神・E1A 新名神経由での迂回走行例（ETC：普通車の場合）

走行ルート	高速道路 走行距離	通行料金	通行料金 (深夜割引適用)
一宮 IC⇒（E1 名神・E1A 新名神・E2A 中国道経由） ⇒福崎 IC	約 239km	5,790 円	4,050 円

※一宮 IC⇒福崎 IC まで E1 名神・E2A 中国道経由で直通走行した場合、5,790 円（深夜割引適用 4,050 円）、高速道路走行距離は約 238km です。

※ETC 割引の適用にあたっては、一宮 IC および福崎 IC の通過時間で判定します。

## 5. 高速道路のご利用にご活用いただける各種情報のご案内

集中工事に関する各種情報を、テレビ CM、ラジオ CM、ポスター、リーフレット、ハイウェイテレホン、工事 WEB サイト、横断幕・立看板などによって、事前にお知らせしてまいります。

また、工事期間中には、工事 WEB サイトのほか、ハイウェイラジオ、ハイウェイテレホンなどでも交通規制情報を提供させていただくとともに、情報板、路上標識、標識車を活用した交通規制情報や安全に走行いただくための注意の呼びかけを実施いたします。

高速道路を走行される際には、これらの情報を活用し、安全に走行していただきますようお願いいたします。

なお、自動車走行中のドライバーの携帯電話の使用は法律で禁止されています。ご利用の際は SA・PAにてお願いします。

### (1) 名神集中工事専用 WEB サイト

工事 WEB サイトを開設し、工事の概要、交通規制予定のほか、リアルタイムの所要時間情報や迂回ルートのお知らせを実施いたします。(サイトは 4 月中旬開設予定です。)

<https://meishin-info.com>

集中工事専用ダイヤル（工事期間中のみ）においても、同様の情報をご案内します。



### (2) NEXCO 西日本・NEXCO 中日本公式 WEB サイト

通行料金など高速道路に関する各種情報をご確認いただけます。

NEXCO 西日本 <http://www.w-nexco.co.jp/>

NEXCO 中日本 <http://www.c-nexco.co.jp/>



### (3) 日本道路交通情報センターの道路交通情報

道路交通情報 Now! (<http://www.jartic.or.jp/>) や電話で道路交通情報をご確認いただけます。

電話番号 全国統一番号 050-3369-6666 (携帯短縮ダイヤル「#8011」)

※全国どこからでも、最寄の情報センターに接続します。





#### (4) i Highway (アイハイウェイ)

全国の高速道路交通情報を携帯電話のWEBサイトを利用して、マップや文字でご確認いただけます。また、通行止めが発生または解除した際にメールでお知らせする「マイルート機能」などをご利用いただけます。



<http://ihighway.jp/>



<http://c-ihighway.jp/>



#### (5) ハイウェイテレホン

リアルタイムの主要道路の交通情報（5分更新）を24時間入手いただけます。

携帯電話から「#8162 [はい、無事(帰る)]」におかけいただくと、その場所から最も近い地域の高速道路情報が音声で入手いただけます。

固定電話からは「#8162」をご利用いただけません。固定電話からは、以下のハイウェイテレホンをご利用ください。

中部地区情報	名古屋局	052 (709) 1620	岐阜局	058 (259) 1620
	豊川局	0533 (82) 1620	四日市局	059 (352) 1620
近畿地区情報	大阪局	06 (6876) 1620	神戸局	078 (903) 1620
	大津局	077 (564) 1620	京都局	075 (602) 1620
北陸地区情報	敦賀局	0770 (21) 1620		

また、音声によるハイウェイテレホンと併せて携帯電話のWEBサイトでご確認いただける、「目で見るハイウェイテレホン」もご活用ください。

<http://c-nexco.highway-telephone.jp/main/>



#### (6) 高速道路上で入手できる道路交通情報

- ・ 道路交通情報板
- ・ 本工事専用特設情報板（路肩 LED 情報板）
- ・ ハイウェイラジオ（1620kHz）
- ・ ハイウェイ情報ターミナル（サービスエリア・パーキングエリアに設置）  
渋滞情報をテレビ画面で、わかりやすくお知らせします。
- ・ VICS（VICS 対応ナビゲーションなどで、道路交通情報が入手できます）

#### (7) その他

##### 道路緊急ダイヤル

高速道路をご利用中に「故障車」や「落下物」、「道路の損傷」などを見つけたら、『#9910』道路緊急ダイヤル（通話料無料）にお電話ください。

なお事故の通報は110番までお願いいたします。

## 6. お客様への安全走行のお願い

NEXCO 中日本および NEXCO 西日本が管理する高速道路では、高速道路上で「人」がはねられる事故が発生しています。また、逆走車に起因する重大事故も発生しております。

なお、高速道路を安全で快適にご利用いただくための様々な情報をご覧いただけます。

NEXCO 西日本（安心・快適ドライブ）

[http://www.w-nexco.co.jp/safety\\_drive/](http://www.w-nexco.co.jp/safety_drive/)

NEXCO 中日本（安全に走行いただくために）

<http://www.c-nexco.co.jp/safety/>

■高速道路上の思わぬ停止車両や人にご注意ください！

■高速道路の逆走にご注意ください！

### 《安全走行に関するお願い》

- ①前方の停止車両や人に要注意
- ②渋滞後尾で停止・減速する際はハザードランプを点灯して後続車に合図
- ③情報板やハイウェイラジオ等でこまめに道路情報をチェック
- ④故障や落下物を防ぐため、出発前には必ず車両と積荷を点検

#### (1) ゆとりをもった高速道路のご利用を

工事期間中は、渋滞や迂回により通常より所要時間が多くかかるおそれがあります。ゆとりをもった計画を立てていただき、お出かけ前には最新の交通情報を確認の上、ご利用いただきますようお願いいたします。

また、天候および作業進捗などにより工事期間を変更する場合があります。情報板や立看板などでお伝えしてまいります。ご利用の際はお手数をおかけしますが、事前に通行止めや規制情報をご確認ください。よろしくお願いいたします。

#### (2) 渋滞末尾での追突事故にご注意を

渋滞時には、渋滞の車列の中や渋滞末尾で追突事故や接触事故が発生しています。

渋滞末尾に近づいた際にはハザードランプを点灯し、後続車に合図を送るとともに前車との車間距離を十分に確保して、追突事故の防止にご協力ください。



#### (3) 全席シートベルトの着用を

高速道路上の事故では、シートベルトを着用していない乗員が、衝突の反動で車の外に投げ出されて死亡する事故が毎年報告されています。

必ず全席シートベルトの着用をお願いします。



#### (4) 高速道路上の停止車両や、車外に出ている人にご注意ください！

渋滞や故障、事故等により停止した車両に後続の車両が追突する事故や、故障や事故等の様子を確認するため車外に出ている人がはねられる事故が多発しています。

#### (5) 高速道路上で停止した場合は

事故や故障等により万が一高速道路上に停止してしまった場合は、ハザードランプを点灯するとともに、発炎筒・停止表示器材を車の後方に無理のない範囲で設置し、後続車へ合図してください。(設置する際は車線から離れ、ガードレールなどの防護柵より外側の安全な場所を通って移動してください。)



また、車内や道路に残るのは大変危険ですので、運転者も同乗者も全員、通行車両や足元に十分に注意し、自車より後方のガードレールなどの防護柵より外側の安全な場所へ避難してください。避難後は、110番や非常電話、道路緊急ダイヤル（#9910）などで通報をお願いします。

#### (6) 高速道路の逆走にご注意を

行き先や出口間違いをした際のUターンなどにより、高速道路を逆走した車両が関係する重大事故が発生しています。

万が一、逆走車両を発見した場合は、料金所やサービスエリア・パーキングエリアなどの安全な場所から、110番で通報をお願いします。

逆走車の情報を見聞きした場合は、速度を落とし、十分な車間距離をとって、前方車両の動向を注視しましょう。逆走車は追い越し車線を走行する傾向があります。

高速道路をご利用される際には、標識や路面標示を確認し、指定された方向への走行をお願いします。

また、逆走をしてしまった場合には周囲を確認したうえでハザードランプを点灯して停止し、安全な場所から速やかに110番や非常電話で通報をお願いします。



※「故障車」や「落下物」・「道路の破損」などを見つけたら  
『#9910』にて通報願います。

目的のインターチェンジを行き過ぎてしまった場合は、高速道路上でバックやUターン（転回）はせず、そのまま走行し、次のインターチェンジで降りてください。インターチェンジ出口では料金所スタッフがいるレーンをご利用いただき、料金所スタッフにお申し出ください。目的のインターチェンジまでお戻りいただけるようご案内しますので、料金所スタッフの指示に従ってください。その際の通行料金は当初流入インターチェンジから目的のインターチェンジまでの通行料金となります。

※インターチェンジの構造などによっては対応できない場合がありますので、あらかじめご了承ください。

#### (7) 落下物にご注意ください！

落下物の責任は落とした人にあります。出発前やサービスエリアなどでの休憩時には、車両の点検をおこない、荷物を積載する場合はシートをかけてロープでしっかり固定するなど、走行中にゆ

るんだり、落下させたりしないよう注意してください。

落下物を見つけた場合は、安全な場所から道路緊急ダイヤル（#9910）に通報をお願いします。通報を受け、高速道路会社の道路管制センターが道路情報板に「落下物注意」の情報を流すとともに、交通管理隊が落下物を回収します。

**(8)「あおり運転」は絶対にやめましょう！**

前方の車に極端に接近して運転するなどのいわゆる「あおり運転」は、大変危険です。

車を運転する際は、周りの車の動きなどに注意し、安全な速度での運転を心掛け、十分な車間距離を保つとともに、無理な進路変更や追い越しは絶対にやめましょう。

危険な運転者に追われるなどした場合は、サービスエリアなど、交通事故に遭わない安全な場所に待避するとともに、警察に110番で通報してください。交通ルールを守った、思いやり・ゆずり合い運転を心掛けていただきますようお願いします。