

1. 昼夜連続車線規制（工事）概要

(1) 2017 年秋 C4 圏央道 「昼夜連続車線規制工事」

実施区間および工事箇所 位置図



(2) 工事箇所

道路名・区間	C4 首都圏中央連絡自動車道 海老名 IC～相模原 IC
開通日	【海老名 IC～相模原愛川 IC】2013 年 3 月 30 日（開通から 4 年 7 ヶ月経過） 【相模原愛川 IC～相模原 IC】2014 年 6 月 28 日（開通から 3 年 4 ヶ月経過）
所在地	【海老名 IC】神奈川県海老名市中新田 【圏央厚木 IC】神奈川県厚木市中依知 【相模原愛川 IC】神奈川県相模原市南区当麻 【相模原 IC】神奈川県相模原市緑区小倉
工事内容	①走行安全性・快適性の向上のための舗装補修工事 ②大雨を想定したトンネルおよびのり面防災機能向上のための吹付のり砕工事、排水路改良工事

(3) 規制方法

2車線のうち1車線を規制し、内回り・外回り各1車線を確保した昼夜連続車線規制を実施させていただきます。(各インターチェンジおよび休憩施設の出入口は通行できます。)

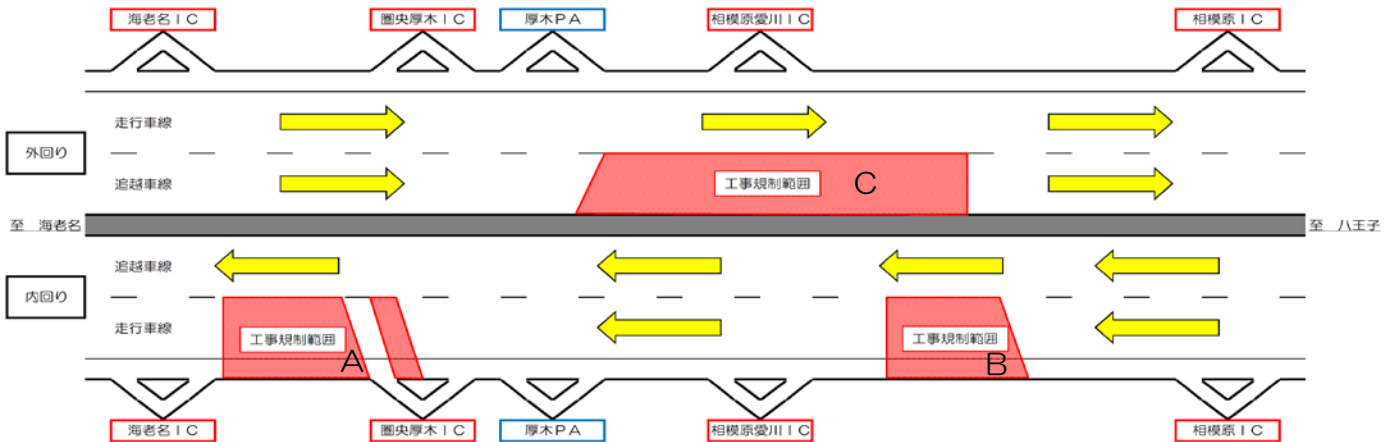
【工事規制範囲内での施工内容】

- 範囲A：主に舗装補修工事を施工します
- 範囲B：主に吹付の砕工事を施工します
- 範囲C：主に排水路改良工事を施工します

○第1週【11/27(月)～12/1(金)】

〔内回り〕走行車線規制(2箇所)

〔外回り〕追越車線規制(1箇所)

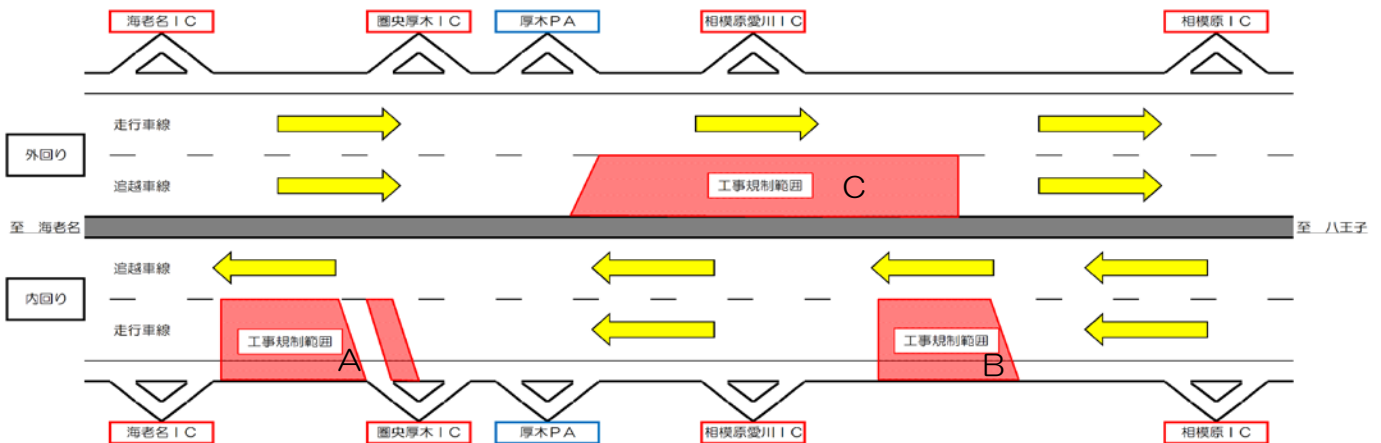


○第2週【12/4(月)～12/8(金)】

①12/4(月)～12/5(火)

〔内回り〕走行車線規制(2箇所)

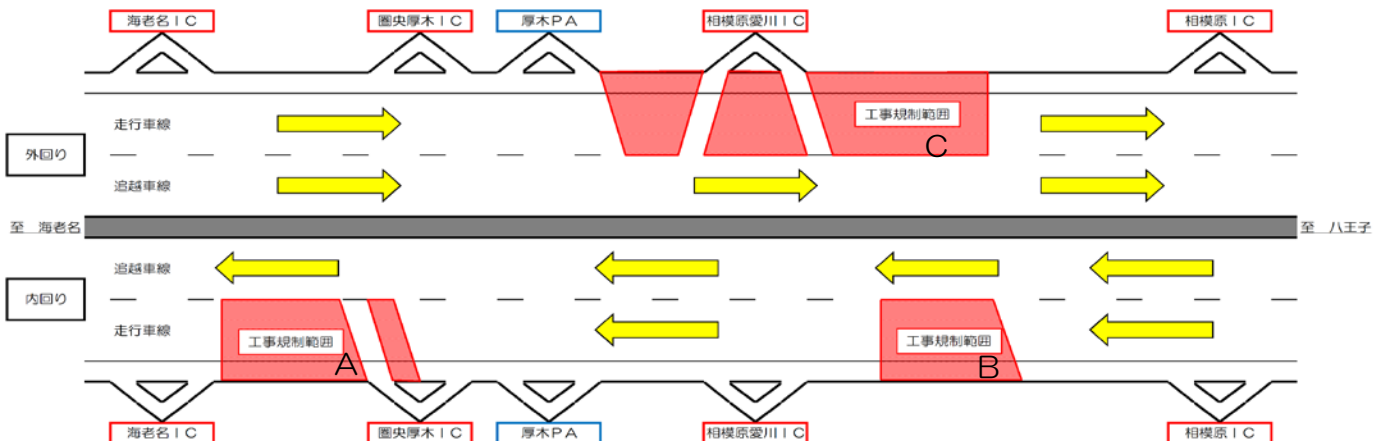
〔外回り〕追越車線規制(1箇所)



②12/6(水)～12/8(金)

〔内回り〕走行車線規制(2箇所)

〔外回り〕走行車線規制(1箇所)



※工事規制の区間および形態は、天候または作業進捗によって変更となる場合がございます。

(4) 工事内容

<主な実施予定の工事・作業>

①お客さまの走行安全性、快適性の向上のため、「舗装補修工事」を実施します。

【損傷の状況】



(路面損傷の発生状況①)



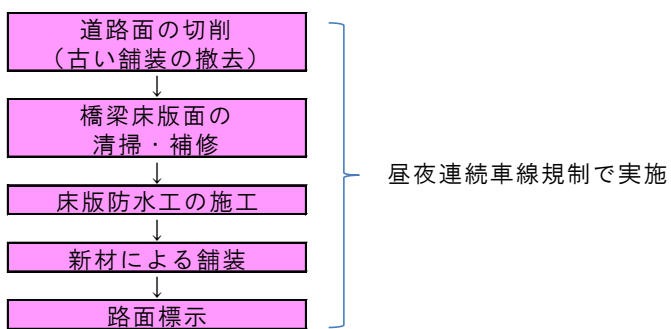
(路面損傷の発生状況②)

【施工状況イメージ】 1車線を規制し、舗装補修工事を実施します (※他区間施工時の参考写真です)



【完成後イメージ】

(※他工事施工時の参考であり、現地の状況と異なります)



(舗装工事の施工フロー)

②主に大雨を想定した、トンネルおよびのり面防災機能向上のため、「吹付のり砕工事」「排水路改良工事」を実施します。

【損傷の状況】



(集中豪雨後ののり面の小崩落)



(雨水の流入により、本線内が冠水した状況(愛川トンネル内))

【施工状況】



のり面にモルタルを吹付け、表面の土砂崩落を防止します。

(※他工事での参考写真です)



排水機能強化のため、水路を改良します。

(※他工事での参考写真です)

【完成後】(※他工事等での参考写真であり、現地の状況と異なります。)



(吹付のり砕工)



(排水路改良)

2. 工事によるお客さまへの影響を最小限とするための取り組み

(1) 工事規制計画の工夫

○工事期間の設定

工事期間を設定するにあたっては、渋滞の発生が極力小さくなるような時期を検討しました。東名集中工事と重複しない期間、また年末年始の交通混雑期を外した期間に設定しています。また、交通量が比較的多い金曜日（朝～夜間）および、レジャーなどのお出かけの多い土・日曜日など休日を避けて、規制実施日を設定しています。

	10月			11月			12月			1月		
	上旬	中旬	下旬	上旬	中旬	下旬	上旬	中旬	下旬	上旬	中旬	下旬
工事等予定	■						■			■		

- 東名集中工事（10/2～10/14）
- 圏央道昼夜連続車線規制工事（11/27～12/8）
- 年末年始交通混雑期

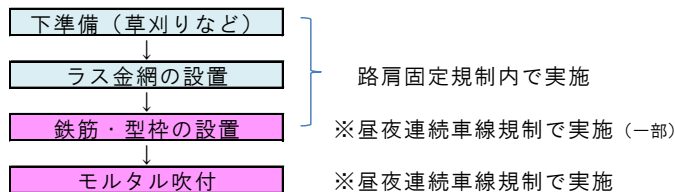
(2) 効率的な工事実施のための工夫

○事前作業を十分におこない、昼夜連続車線規制内での作業を最小限にしています。

吹付のり枠工事を実施する区間では、仮設防護柵による「路肩固定規制」を設置しています。施工内容の多くの部分について、車線規制を伴わない路肩固定規制内で事前に実施し、昼夜連続車線規制で実施する作業を最小限に抑えています。



（路肩固定規制の設置状況）



（吹付のり枠工事の施工フロー）

○工事施工班（施工パーティ）の増強により、作業効率アップに努めます。

通常時より施工班を増員したり、複数の箇所を同時に施工したりするなど、昼夜連続車線規制による集中的な作業により、工事の施工効率がさらに向上します。

(3) お出かけ前のお客さまへの情報提供の強化

工事期間中は渋滞が予想されますので、お出かけ前に当社 WEB サイト・ポスター・チラシなどの情報を参考にいただき、一般道などへのう回やお出かけ時間の変更などをご検討ください。

お時間に余裕を持ってお出かけいただきますよう、お願いいたします。

※交通状況や所要時間などのリアルタイム情報（WEB サイト・携帯電話・固定電話）のご案内

○ i Highway 中日本（アイハイウェイ中日本）

全国的高速道路交通情報を携帯電話の WEB サイトを利用して、マップや文字でご確認いただけます。また、通行止めが発生または解除した際にメールでお知らせする「マイルート機能」などをご利用いただけます。



<http://c-ihighway.jp/>



○ハイウェイテレホン

リアルタイムの主要道路の交通情報（5分更新）を24時間入手いただけます。

携帯電話から「#8162 [はい、無事（帰る）]」におかけいただくと、その場所から最も近い地域の高速道路情報が音声で入手いただけます。

固定電話からは「#8162」をご利用いただけません。固定電話からは、以下のハイウェイテレホンをご利用ください。

東京局 03-5491-1620 川崎局 044-866-1620 横浜局 045-923-1620

また、音声によるハイウェイテレホンと併せて携帯電話の WEB サイトでご確認いただける、「目で見えるハイウェイテレホン」もご活用ください。

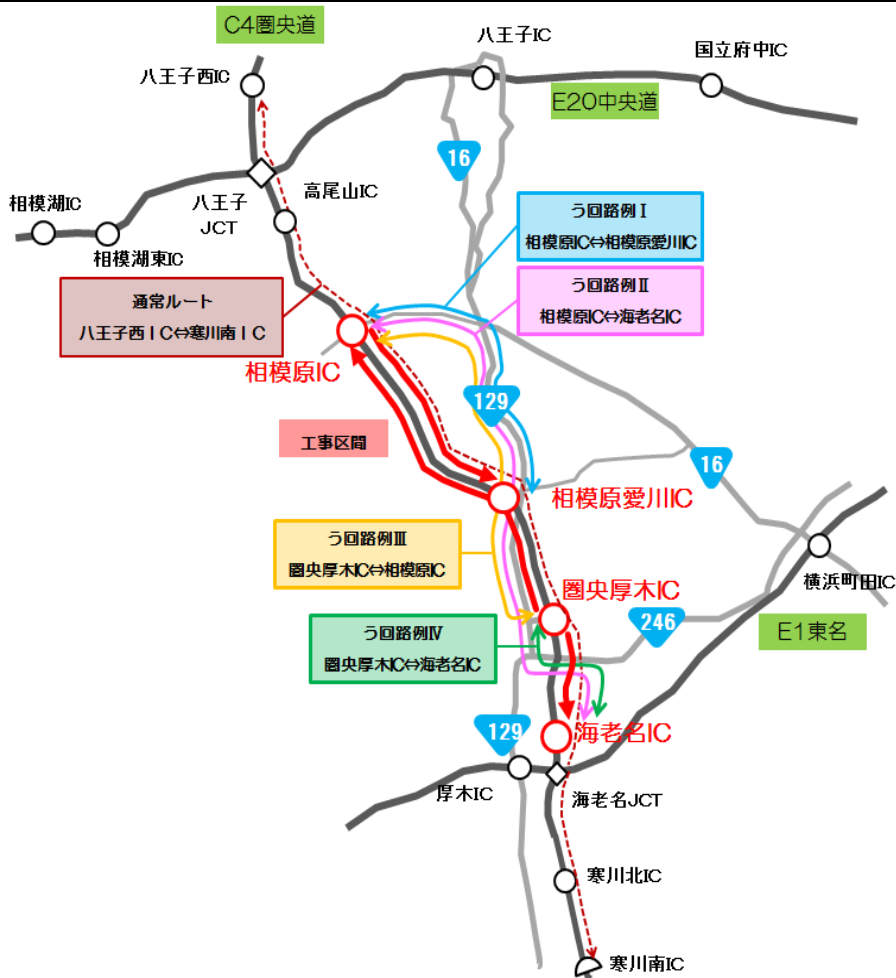
■ 関東・甲信越地方の高速道路情報

<http://www.yokohama1620-c-nexco.jp/main/index.shtml>



①主なう回ルートのご案内

工事期間中は渋滞が予想されます。一般道等、う回路トご利用のご検討をお願いいたします。



(一般道にう回した場合の例)

道路名は一般道区間です。料金は「普通車・ETC利用時」のもの、時間は渋滞がない場合の参考です。

通常ルート		う回路例Ⅰ (内回りの規制をう回)		う回路例Ⅱ (内回りの規制をう回)		
ルート	料金・時間	ルート	料金・時間	ルート	料金・時間	
八王子西 IC ⇔C4 圏央道 寒川南 IC	1,460 円 約 35 分	八王子西 IC ⇔ C4 圏央道・相模原 IC ⇔ 県道 510 号 ⇔ 津久井 広域道路 ⇔ 国道 129 号 ⇔C4 圏央道・相模原愛川 IC⇔ 寒川南 IC	1,310 円 約 50 分 【+15 分】 凡 例 ↔	八王子西 IC ⇔C4 圏央道・相模原 IC ⇔県道 510 号 ⇔ 津久井広域道路 ⇔国道 129 号 ⇔ 県道 51 号 ⇔県道 40 号 ⇔ 県道 43 号 ⇔C4 圏央道・海老名 IC⇔ 寒川南 IC	910 円 約 1 時間 5 分 【+30 分】 凡 例 ↔	
		う回路例Ⅲ (外回りの規制をう回)	う回路例Ⅳ (内回りの規制をう回)			
	凡 例	↔				
	↔					
		寒川南 IC ⇔C4 圏央道・圏央厚木 IC ⇔国道 129 号⇔津久井広域道路 ⇔県道 510 号 ⇔C4 圏央道・相模原 IC⇔ 八王子西 IC	1,120 円 約 1 時間 5 分 【+30 分】 凡 例 ↔	八王子西 IC ⇔ C4 圏央道・圏央厚木 IC ⇔ 国道 129 号 ⇔ 国道 246 号 ⇔ 県道 51 号 ⇔ 県道 40 号 ⇔ 県道 43 号 ⇔ C4 圏央道・海老名 IC⇔ 寒川南 IC	1,380 円 約 45 分 【+10 分】 凡 例 ↔	

【広域う回のご案内】 ※規制区間付近のう回ルートは、前頁をご参照ください。



(広域う回の場合) 道路名は一般道区間です。 料金は「普通車・ETC利用時」のもの、時間は渋滞がない場合の参考です。

ご利用区間例	通常ルート (規制区間を通ります。)		う回路例①		う回路例②	
	ルート	料金・時間	ルート	料金・時間	ルート	料金・時間
I 東名・横浜町田 IC ⇔中央道・相模湖 IC	横浜町田 IC ⇔E1 東名 ⇔C4 圏央道 ⇔E20 中央道 相模湖 IC	1,790 円 約 40 分	横浜町田 IC ⇔国道 16 号 ⇔八王子 IC ⇔E20 中央道 相模湖 IC	680 円 約 1 時間 5 分 【+25 分】 凡 例 ルート II-① ↔	横浜町田 IC ⇔E1 東名・厚木 IC ⇔国道 412 号 ⇔国道 20 号 相模湖 IC	650 円 約 1 時間 10 分 【+30 分】 凡 例 ルート II-② ↔
	II 関越道・鶴ヶ島 IC ⇔東名・厚木 IC	鶴ヶ島 IC ⇔E17 関越道 ⇔C4 圏央道 ⇔E1 東名 厚木 IC	鶴ヶ島 IC ⇔E17 関越道・練馬 IC ⇔都道 311 号 (環八) ⇔E1 東名・東京 IC 厚木 IC	2,390 円 約 1 時間 10 分 【+15 分】 凡 例 ルート I-① ↔		

※う回路として首都高速道路をご利用になった場合、走行料金が別途必要になります。

②工事期間中の渋滞予測のご提供

- ・渋滞予測カレンダーのご提供

各区分において工事期間中に予測されている各曜日・時間帯での最大渋滞長は、以下のとおりです。

区分と時間帯によっては10km以上の渋滞発生が予測されており、通過に時間がかかることが予想されますので、お時間に余裕をもってお出かけいただきますようお願いいたします。

内回り（海老名方面）渋滞予測カレンダー

日	月	火	水	木	金	土
						11/25
26	27	28	29	30	12/1	2
3	4	5	6	7	8	

外回り（八王子方面）渋滞予測カレンダー

日	月	火	水	木	金	土
						11/25
26	27	28	29	30	12/1	2
3	4	5	6	7	8	

- 【凡例】
- 最大渋滞予測長 3km未満
 - 最大渋滞予測長 3km～10km未満
 - 最大渋滞予測長 10km以上

【区分別および時間帯別の詳細な渋滞予測】

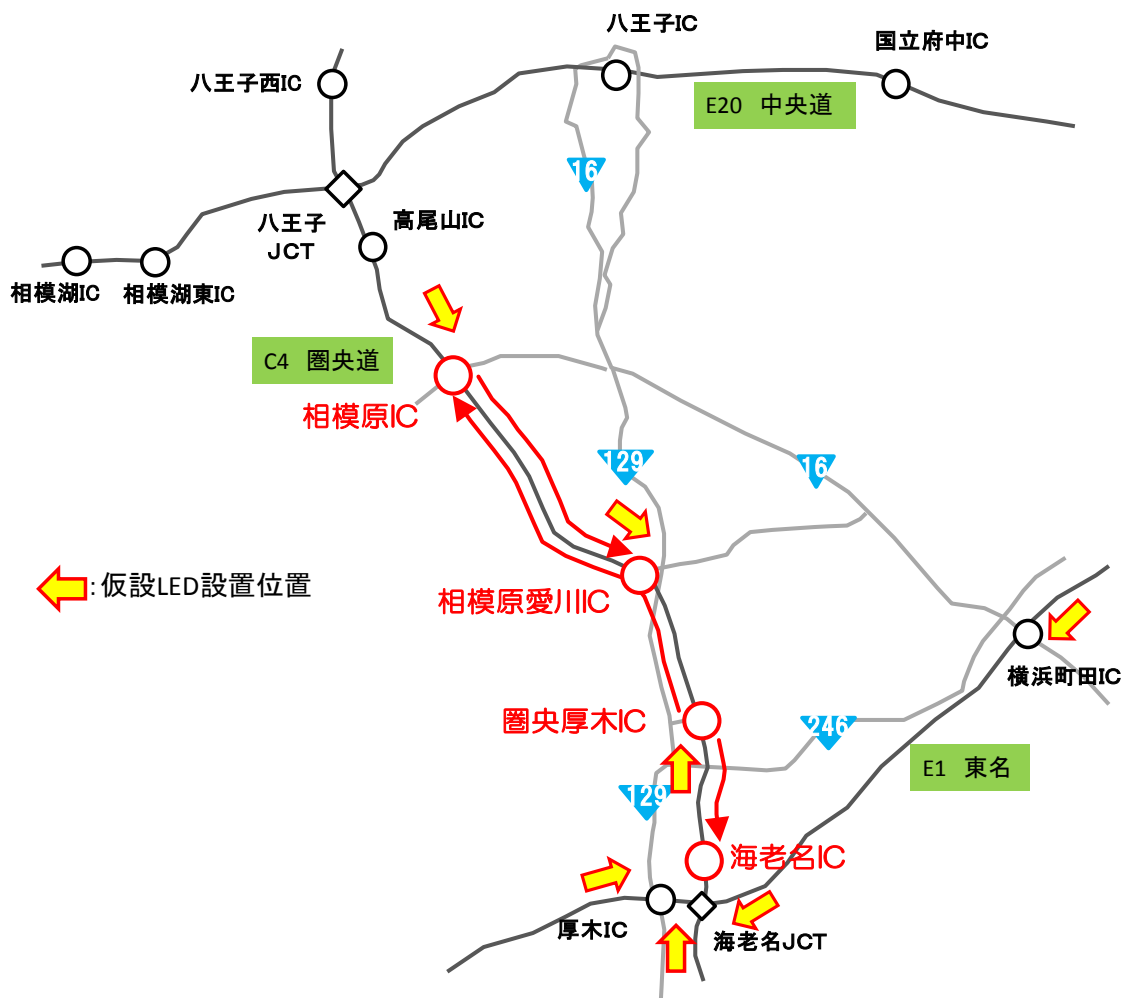
区分	時間	外回り（八王子方面）	内回り（海老名方面）
相模原愛川IC 相模原IC	0-2		
	2-4		
	4-6		
	6-8		
	8-10		
	10-12		
	12-14		
	14-16		
	16-18		
	18-20		
	20-22		
	22-24		
相模原愛川IC 圏央厚木IC	0-2		
	2-4		
	4-6		
	6-8		
	8-10		
	10-12		
	12-14		
	14-16		
	16-18		
	18-20		
	20-22		
	22-24		
圏央厚木IC 海老名IC	0-2		
	2-4		
	4-6		
	6-8		
	8-10		
	10-12		
	12-14		
	14-16		
	16-18		
	18-20		
	20-22		
	22-24		

(4) 工事規制区間周辺での情報提供強化

① う回ルート分岐手前での情報提供の強化

○ 工事期間中に高速道路を走行するお客さまへ、既存の情報板による交通状況のお知らせに加え、う回ルートへの分岐点手前に仮設情報板を設置し、所要時間や渋滞状況をお知らせします。走行ルートをご検討される際にご活用ください。

(仮設 LED 設置位置)



(仮設情報板設置イメージ)



仮設情報板による所要時間情報提供のイメージ



3. 安全に高速道路をご利用いただくための取り組み

(1) 工事規制箇所や渋滞末尾での追突事故の防止

○渋滞末尾警戒車の配置

工事規制箇所や渋滞末尾での追突事故を防ぐため、渋滞状況に応じて、適切なポイントとタイミングで注意喚起をおこなうために、工事規制箇所の手前もしくは渋滞末尾付近の路肩に標識車を配置させていただきます。

(渋滞末尾警戒車の配置例)



4. 高速道路のご利用にご活用いただける各種情報のご案内

規制に関する各種情報を、弊社 WEB サイト、ポスター、チラシ、ハイウェイテレホン、横断幕・立看板・MIB などによって、事前にお知らせしてまいります。

また、工事期間中には、ハイウェイラジオ、ハイウェイテレホンなどでも工事規制情報を提供させていただくとともに、情報板、路上標識、標識車を活用した工事規制情報や安全に走行いただくための注意の呼びかけを実施いたします。

高速道路を走行される際には、これらの情報を活用し、安全に走行していただきますようお願いいたします。

なお、自動車走行中のドライバーの携帯電話の使用は法律で禁止されています。ご利用の際はサービスエリア（SA）・パーキングエリア（PA）にてお願いします。

(1) NEXCO 中日本公式 WEB サイト

通行料金など高速道路に関する各種情報をご確認いただけます。

<http://www.c-nexco.co.jp/>



(2) 日本道路交通情報センターの道路交通情報

道路交通情報 Now! (<http://www.jartic.or.jp/>) や電話で道路交通情報をご確認いただけます。

電話番号 全国統一番号 050-3369-6666 (携帯短縮ダイヤル「#8011」)

※全国どこからでも、最寄の情報センターに接続します。

(3) i Highway 中日本 (アイハイウェイ中日本)

全国の高速道路交通情報を携帯電話の WEB サイトを利用して、マップや文字でご確認いただけます。また、通行止めが発生または解除した際にメールでお知らせする「マイルート機能」などをご活用いただけます。



<http://c-ihighway.jp/>



(4) ハイウェイテレホン

リアルタイムの主要道路の交通情報 (5分更新) を 24 時間入手いただけます。

携帯電話から「#8162 [はい、無事(帰る)]」におかけいただくと、その場所から最も近い地域の高速道路情報が音声で入手いただけます。

固定電話からは「#8162」をご利用いただけません。固定電話からは、以下のハイウェイテレホンをご利用ください。

東京局 03-5491-1620 川崎局 044-866-1620 横浜局 045-923-1620

また、音声によるハイウェイテレホンと併せて携帯電話の WEB サイトでご確認いただける、「目で見えるハイウェイテレホン」もご活用ください。

■ 関東・甲信越地方の高速道路情報

<http://www.yokohama1620-c-nexco.jp/main/index.shtml>



(5) 高速道路上で入手できる道路交通情報

- 道路情報板
- 本工事特設情報板（路肩 LED 情報板）
- ハイウェイラジオ（1620kHz）
- ハイウェイ情報ターミナル（サービスエリア・パーキングエリアに設置）
- VICS（VICS 対応のカーナビゲーションなどで、道路交通情報が入手できます）

(6) その他

- 道路緊急ダイヤル

高速道路をご利用中に「故障車」や「落下物」、「道路の損傷」などを見つけたら、『#9910』道路緊急ダイヤル（通話料無料）にお電話ください。

5. お願い

(1) ゆとりをもった高速道路のご利用を

工事期間中は、渋滞やう回により通常より所要時間が多くかかるおそれがあります。ゆとりをもった計画を立てていただき、お出かけ前には最新の交通情報を確認の上、ご利用いただきますようお願いいたします。

また、天候および作業進捗等により工事期間を変更する場合があります。情報板や立看板などでお伝えしてまいります。ご利用の際はお手数をおかけしますが、事前に通行止めや規制情報をご確認くださいませようお願いいたします。

(2) 渋滞末尾での追突事故にご注意を

渋滞時には、渋滞の車列の中や渋滞後尾での追突事故のおそれがあります。渋滞末尾に近づいた際にはハザードランプを点灯し、後続車に合図するなどして、追突事故の防止に心掛けてください。



(3) 全席シートベルトの着用を

高速道路上の事故では、シートベルトを着用していない乗員が、衝突の反動で車の外に投げ出されて死亡する場合があります。

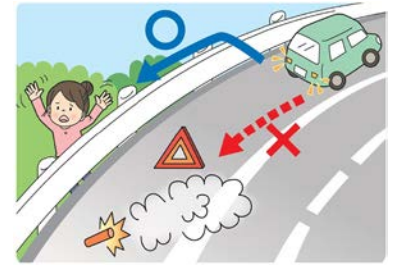
運転席と助手席だけではなく、後部座席も含め必ず全席シートベルトの着用をお願いいたします。（2008年6月1日より道路交通法が改正され、後部座席のシートベルトの着用が義務付けられました。）



(4) 高速道路上で停止した場合は

事故や故障等により万が一高速道路上に停止してしまった場合は、ハザードランプを点灯するとともに、発炎筒・停止表示器材を車の後方に無理のない範囲で設置し、後続車へ合図してください。(設置する際は車線から離れ、ガードレールなどの防護柵より外側の安全な場所を通って移動してください。)

また、車内や道路上に残るのは大変危険ですので、運転者も同乗者も全員、通行車両や足元に十分に注意し、ガードレールなどの防護柵より外側の安全な場所へ避難してください。避難後は、道路緊急ダイヤル（#9910）



や 110 番、非常電話などで通報をお願いいたします。

(5) 高速道路の逆走にご注意を

行き先や出口間違いをした際の U ターンなどをにより、高速道路を逆走した車両が関係する重大事故が発生しています。万が一、逆走車両を発見した場合は、料金所やサービスエリア・パーキングエリアなどの安全な場所から、道路緊急ダイヤル（#9910）や 110 番、非常電話などで通報をお願いいたします。

また、高速道路をご利用される際には、標識や路面標示をを確認し、指定された方向への走行をお願いします。万が一、逆走をしてしまった場合には、周囲を確認したうえでハザードランプを点灯して路肩等に停止し、安全な場所から速やかに道路緊急ダイヤル（#9910）や 110 番、非常電話などで通報をお願いいたします。



以 上