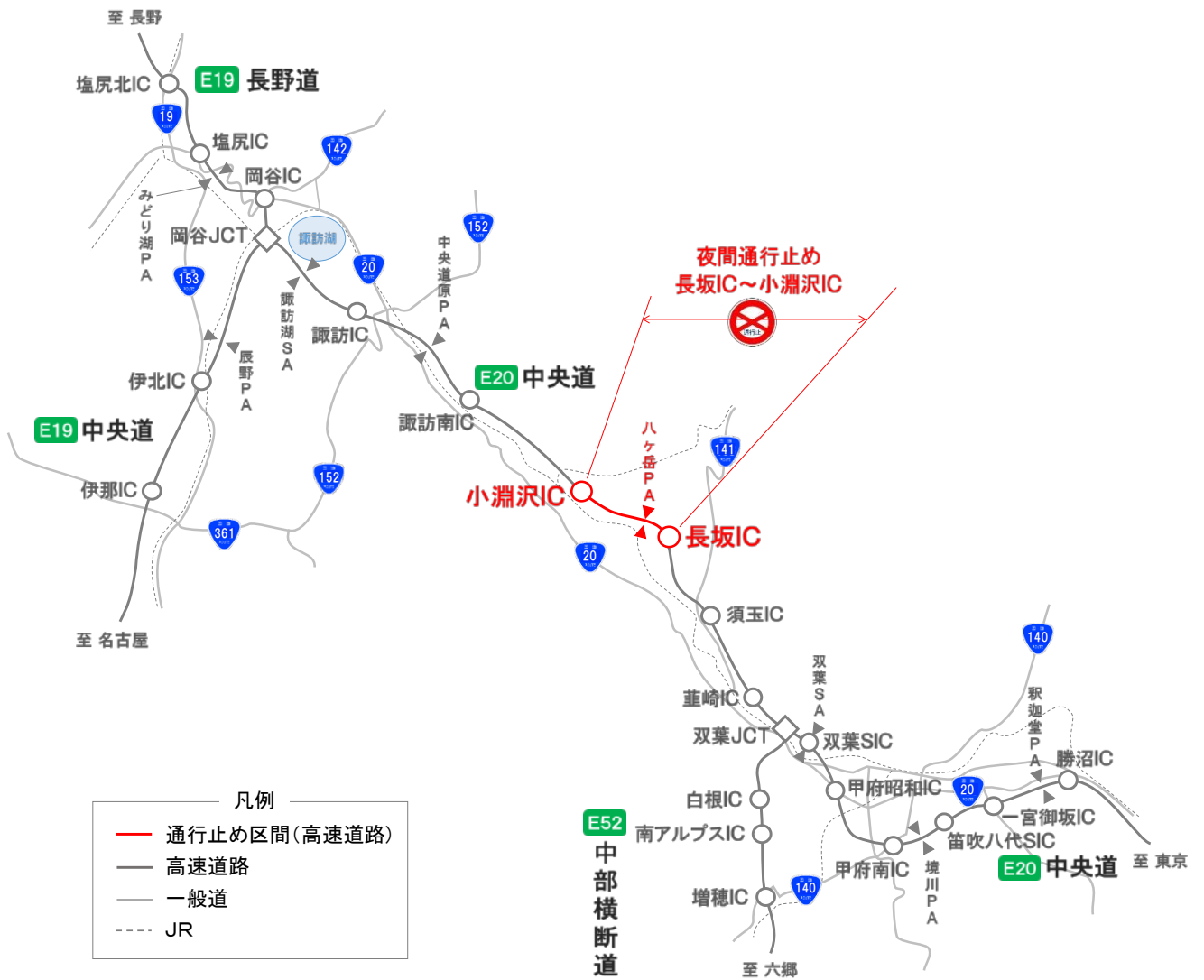


## 1. 通行止め位置図



## 2. ハケ岳パーキングエリア閉鎖のご案内

長坂 IC～小淵沢 IC 間の通行止めに伴い、通行止め区間内にあるハケ岳パーキングエリアも通行止め時間帯の 20 時から翌朝 6 時まで閉鎖させていただきます。通行止め時間帯にご利用されるお客さまは、前後のサービスエリア (SA) やパーキングエリア (PA) をご利用ください。

ご不便やご迷惑をおかけいたしますが、ご理解とご協力をお願いいたします。

### 3. 夜間通行止めに伴う迂回路および乗継料金調整のご案内

#### (1) 迂回路

長坂 IC～小淵沢 IC 通行止め時に当該区間をご利用される場合の主な迂回ルートは下記の通りです。

なお、迂回路では一部の区間で道路の幅員が狭くなっていますので、大型車のお客さまは、迂回路③および④のご利用をお願いいたします。

	迂回ルート	所要時間[※]	備考
迂回路① 【長坂⇒小淵沢】 下り名古屋方面優先	長坂 IC⇒県道 32 号⇒県道 17 号⇒ 県道 11 号⇒小淵沢 IC	約 27 分 (高速利用時約 7 分) 【増加時間: +20 分】	最小幅員 4.1m
迂回路② 【須玉⇔小淵沢】	須玉 IC⇔国道 141 号⇔県道 611 号 ⇔県道 612 号⇔国道 20 号 ⇔県道 11 号⇔小淵沢 IC	約 45 分 (高速利用時約 14 分) 【増加時間: +31 分】	最小幅員 5.0m
迂回路③ 【葦崎⇔小淵沢】	葦崎 IC⇔県道 27 号⇔国道 141 号 ⇔国道 20 号⇔県道 11 号 ⇔小淵沢 IC	約 59 分 (高速利用時約 20 分) 【増加時間: +39 分】	※大型車迂回路 推奨ルート
迂回路④ 【葦崎⇔諏訪南】	葦崎 IC⇔県道 27 号⇔国道 141 号 ⇔国道 20 号⇔県道 90 号 ⇔諏訪南 IC	約 77 分 (高速利用時約 31 分) 【増加時間: +46 分】	※大型車迂回路 推奨ルート

[※]…高速道路=70 km/h、一般道=30 km/h で算出した場合。



(2) 乗継料金調整について

長坂 IC～小淵沢 IC 間の通行止めに伴い、通行止め区間を一般道に迂回して再度同一方向の高速道路に乗り継がれるお客さまには、高速道路料金が割高にならないよう料金調整をさせていただきます。

① ETC をご利用のお客さま

一旦流出する IC と再流入指定 IC 乗り継ぎ後の走行を、同じ ETC カードを使用して、ETC レーンを無線走行してください。

② 通行券でご利用のお客さま (ETC をご利用にならないお客さま)

一旦流出する IC で「高速道路通行止め乗継証明書」をお渡しします。乗り継ぎ後の最初の出口 IC で通行券と「高速道路通行止め乗継証明書」を一緒に係員にお渡しください。

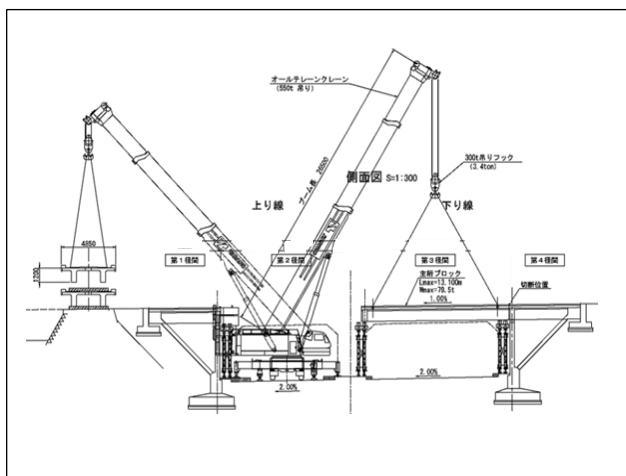
●乗継指定 IC

	流出指定 IC (乗継証明書発行 IC)	再流入指定 IC	備考
上り (東京方面)	小淵沢 IC 諏訪南 IC	長坂 IC 須玉 IC 韮崎 IC	《ご注意》 24 時間以内に乗り継いでください。
下り (名古屋方面)	長坂 IC 須玉 IC 韮崎 IC	小淵沢 IC 諏訪南 IC	

※ 流出指定 IC で一旦流出し、通行止め解除後に、流出指定 IC で再流入する場合にも料金調整をおこないます。

4. 跨高速道路橋の撤去工事

中央自動車道を跨ぐ北杜市が管理する跨高速道路橋「横針橋」を1夜間で撤去します。この橋は、隣接地に「新横針橋」が設置 (平成 22 年) されたことに伴い、役目を終え撤去することになりました。





## ②お出かけ前に入手できる道路交通情報

### ■ 日本道路交通情報センターの道路交通情報

インターネット（道路交通情報 Now!）（<http://www.jartic.or.jp/>）やお電話で道路交通情報をご確認いただけます。

電話番号 全国統一番号 050-3369-6666（携帯短縮ダイヤル「#8011」）

※全国どこからでも、最寄の情報センターに接続します。

### ■ i Highway 中日本（アイハイウェイ中日本）

全国の高速道路交通情報を携帯電話のウェブサイトを利用して、マップや文字でご確認いただけます。また、通行止めが発生または解除した際にメールでお知らせする「マイルート機能」などをご利用いただけます。



<http://c-ihighway.jp/>



### ■ ハイウェイテレホン

リアルタイムの主要高速道路情報（5分更新）を、お電話で24時間入手できます。

携帯電話から「#8162 [はい、無事（帰る）]」におかけいただくと、その場所から最も近い地域の高速道路情報が音声で入手できます。

固定電話からは「#8162」をご利用いただけません。固定電話からは、以下のハイウェイテレホンをご利用ください。

中央道・長野道 情報	八王子局	042 (692) 1620
	甲府局	055 (275) 1620
	諏訪局	0266 (57) 1620

また、音声によるハイウェイテレホンと併せて携帯電話のウェブサイトでご確認いただける、「目で見えるハイウェイテレホン」もご活用ください。

なお、自動車運転中のドライバーの携帯電話の使用は法律で禁止されています。ご利用の際はサービスエリア・パーキングエリアをお願いいたします。

#### ・ 関東・甲信越地方の高速道路情報

<http://www.yokohama1620-c-nexco.jp/main/index.shtml>



#### ・ 東海・北陸地方の高速道路情報

<http://www.highway-telephone.com/>



### ■ その他

#### ・ 交通情報

高速道路の情報板、ハイウェイラジオ（1620kHz）、ハイウェイ情報ターミナルなどで交通情報をご確認いただけます。

#### ・ 道路緊急ダイヤル

高速道路をご利用中に「故障車」や「落下物」、「道路の損傷」などを見つけたら、『#9910』道路緊急ダイヤル（通話料無料）にお電話ください。



## 6. お願い

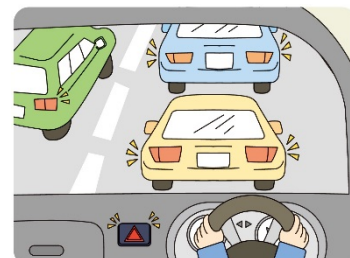
### (1) ゆとりをもった高速道路のご利用を

工事期間中は、迂回により通常より所要時間が多くかかるおそれがあります。ゆとりをもった計画を立てていただき、お出かけ前には交通情報をご確認のうえ、ご利用いただきますようお願いいたします。

また、天候や作業の進捗状況などにより工事期間を変更する場合がありますので、通行止め情報のご確認をお願いいたします。

### (2) 渋滞末尾での追突事故にご注意を

渋滞時には、渋滞の車列の中や渋滞末尾での追突事故のおそれがあります。渋滞末尾に近づいた際にはハザードランプを点灯し、後続車に合図するなどして、追突事故の防止にご協力ください。



### (3) 全席シートベルトの着用を

高速道路上の事故では、シートベルトを着用していない乗員が、衝突の反動で車の外に投げ出されて死亡する場合があります。

運転席と助手席だけではなく、後部座席も含め必ず全席シートベルトの着用をお願いします。(2008年6月1日より道路交通法が改正され、後部座席のシートベルトの着用が義務付けられました。)



### (4) 高速道路上で停止した場合は

事故や故障などにより万が一高速道路上に停止してしまった場合は、ハザードランプを点灯するとともに、発炎筒・停止表示器材を車の後方に無理のない範囲で設置し、後続車へ合図してください。(設置する際は車線から離れ、ガードレールなどの防護柵より外側の安全な場所を通過して移動してください。)

また、車内や道路上に残るのは大変危険ですので、運転者も同乗者も全員、通行車両や足元に十分に注意し、ガードレールなどの防護柵より外側の安全な場所へ避難してください。

避難後は、道路緊急ダイヤル（#9910）や110番、非常電話などで通報をお願いします。



### (5) 高速道路の逆走にご注意を

行き先や出口間違いをした際のUターンなどにより、高速道路を逆走した車両が関係する重大事故が発生しています。万が一、逆走車両を発見した場合は、料金所やサービスエリア・パーキングエリアなどの安全な場所から、110番通報をお願いします。

また、高速道路をご利用される際には、標識や路面標示を確認し、指定された方向への走行をお願いします。万が一、逆走をしてしまった場合には、周囲を確認したうえでハザードランプを点灯して路肩などに停止し、安全な場所から速やかに110番通報をお願いします。

