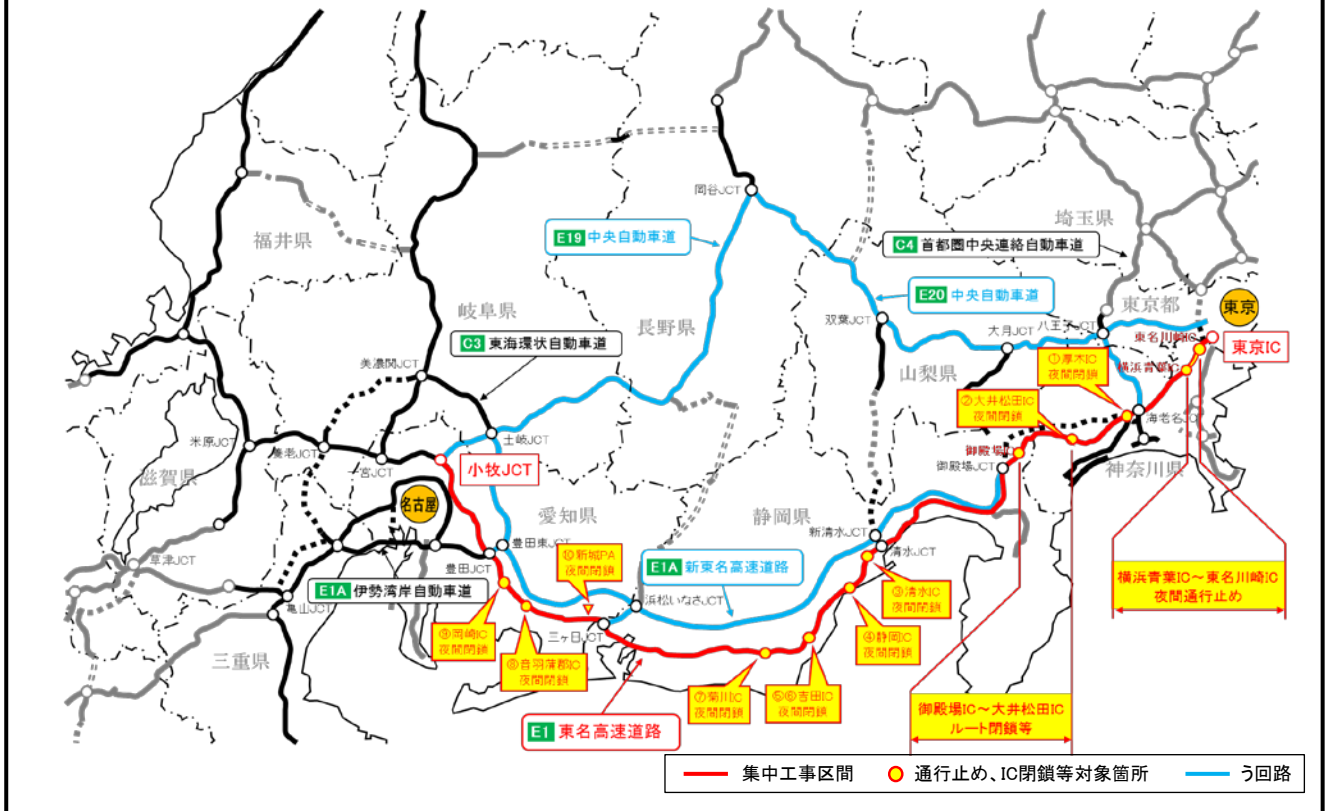


2017年秋 東名集中工事 夜間通行止め・夜間 IC 閉鎖等位置図



1. 東名川崎 IC～横浜青葉 IC 夜間通行止め

首都高速道路株式会社が整備を進めている横浜環状北西線の鋼橋の架設工事のために、夜間通行止めを実施させていただきます。

(1) 実施日時および区間

① 日時

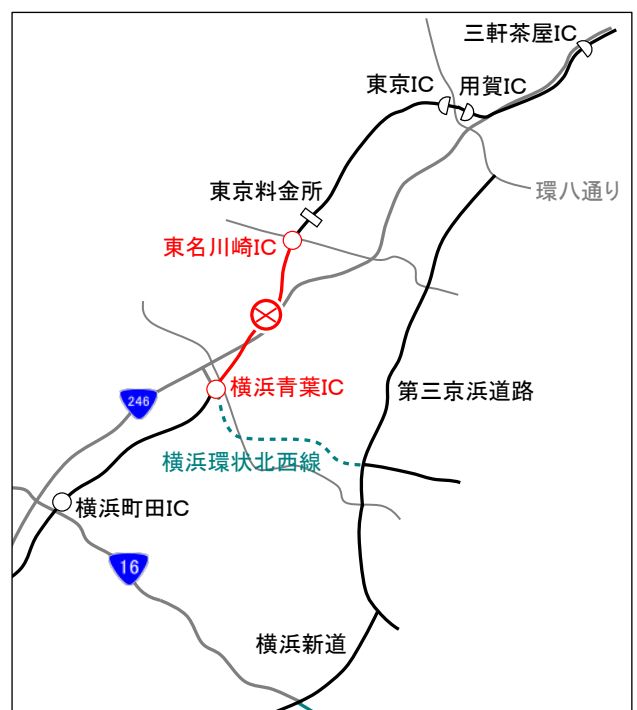
10月3日(火) 21時から翌6時まで

10月11日(水) 21時から翌6時まで

※雨天により中止の場合は、10月4日(木)、
10月12日(木)の同時刻に延期します。

② 通行止め区間

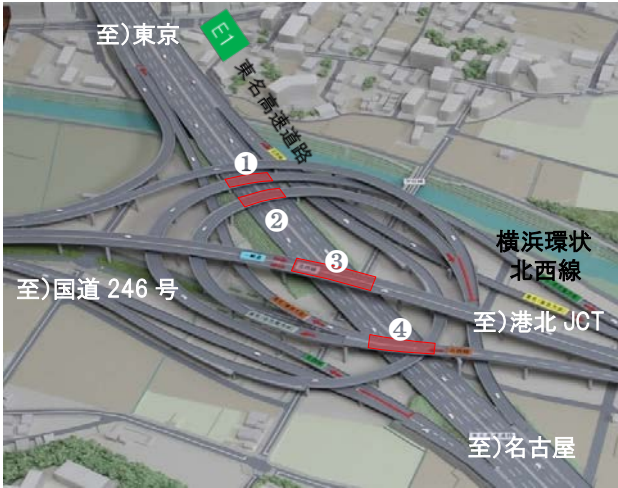
E1 東名 東名川崎 IC～横浜青葉 IC 間(上下線)



(2) 工事概要

青葉ジャンクション新設ランプ橋架設

- ① 鋼 5 径間連続箱桁、重量：186t
- ② 鋼 5 径間連続箱桁、重量：160t
- ③ 鋼 3 径間連続箱桁、重量：437t
- ④ 鋼 3 径間連続箱桁、重量：205t



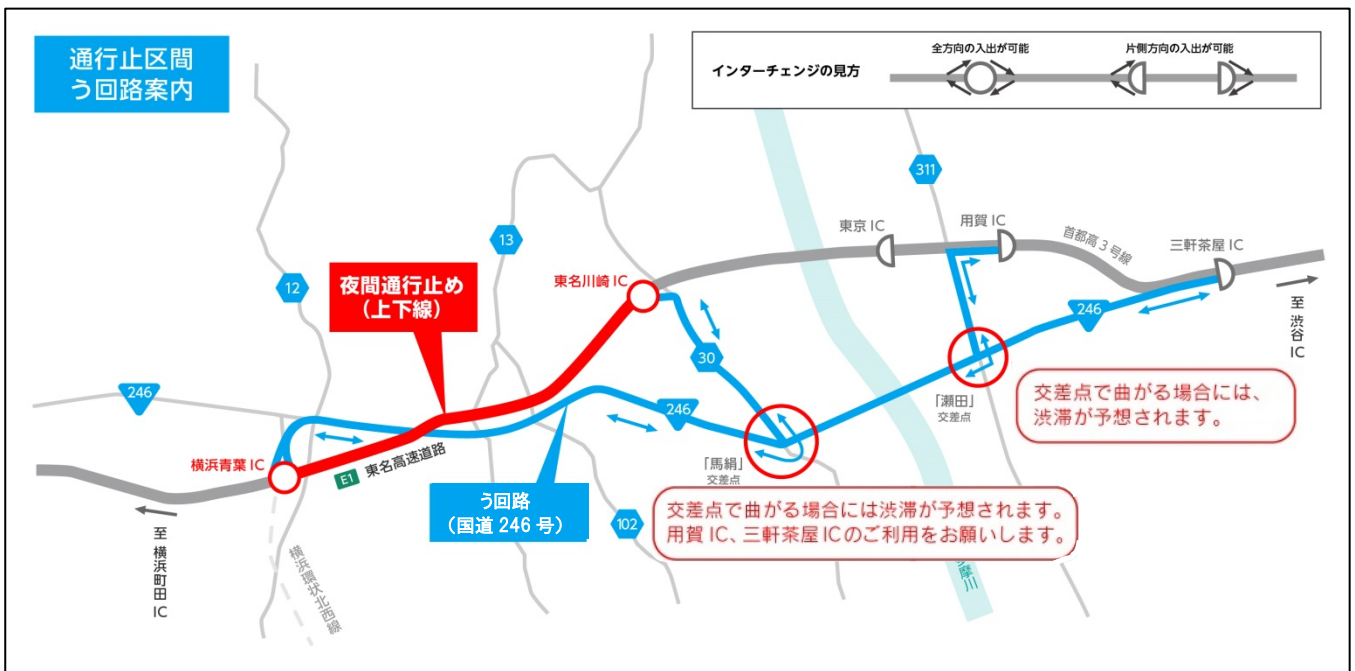
《青葉ジャンクション完成予想図》



《架設工事のイメージ》

(3) 通行止め時のう回路

当該区間をご利用される場合、主なう回路として国道 246 号をご利用できますが、周辺道路の渋滞が予想されますので、中央道などを利用した広域う回路にご協力をお願いいたします。



(4) 通行止めに伴う料金調整について

東名高速道路通行止めに伴いその区間（乗継指定インターチェンジ間）を一般道にう回し、再度同一方向の高速道路に乗り継がれるお客さまには、高速道路料金が割高にならないよう所定の方法で料金の調整をおこないます。

ETC をご利用のお客さまは、一旦流出する走行と再流入指定 IC（インターチェンジ）から乗り継ぎ後の走行を同じ ETC カードで、通常どおり ETC レーンを無線通行してください。（「高速道路通行止め乗継証明書」の入手は不要です。）

通行券をご利用のお客さま（ETC をご利用しないお客さま）は、通行止めに伴い高速道路を一旦流出する流出指定 IC でお渡しする「高速道路通行止め乗継証明書」を、再流入指定 IC から乗り継ぎ後の最初の出口 IC で、係員にお渡しください。

●乗り継ぎ指定 IC

	流出指定 IC (乗継証明書発行 IC)	再流入指定 IC
上り線 (東京方面)	【東名高速道路】 横浜町田 IC、横浜青葉 IC	【東名高速道路】 東名川崎 IC
下り線 (名古屋方面)	【東名高速道路】 東名川崎 IC	【東名高速道路】 横浜青葉 IC～御殿場 IC 【圏央道】 寒川南 IC～高尾山 IC 【中央道】 八王子 IC、相模湖 IC

※1 流出指定 IC から流出後 24 時間以内に再流入指定 IC で乗り継いでください。

※2 流出指定 IC で流出後、通行止めが解除された場合は、流出指定 IC で流入されても料金の調整をおこないません。

※3 流出指定 IC で流出後、再流入指定 IC から東名高速道路などへ乗り継がれるまでの間に、他の一般有料道路（※）を利用された場合、一般有料道路の通行料金は調整されませんのでご留意願います。

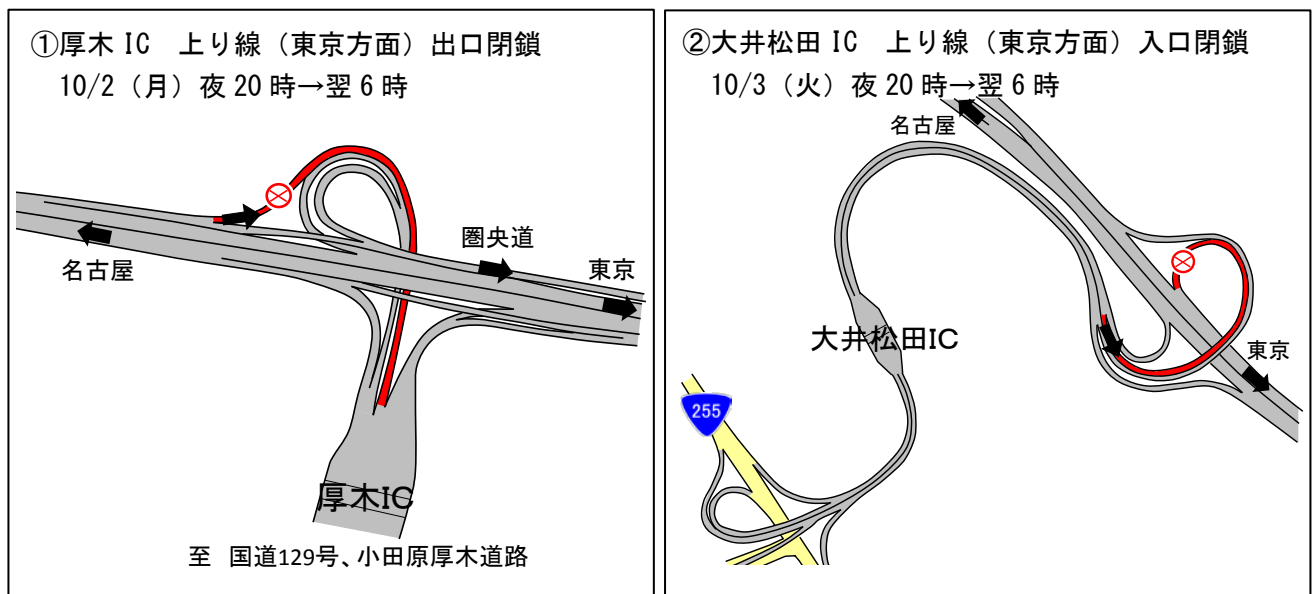
なお、東名高速道路の通行料金は上記と同様に調整をおこないます。

（※）他の一般有料道路・・・小田原厚木道路、新湘南バイパス、横浜新道など

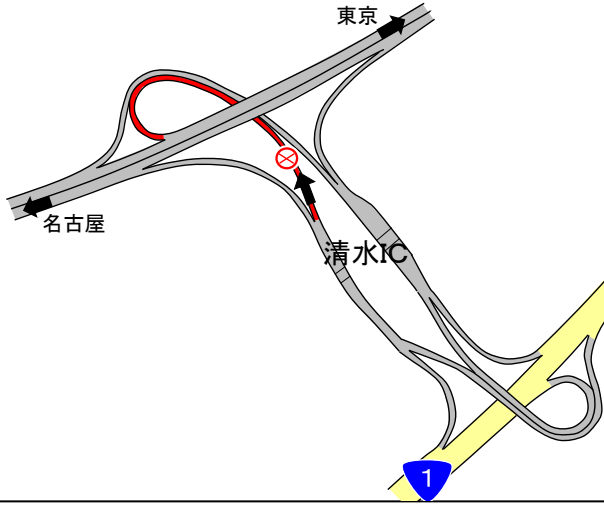
2. 夜間 IC 閉鎖、PA 閉鎖

ランプウェイの傷んだ舗装の修復や、伸縮装置の取替を実施させていただきます。

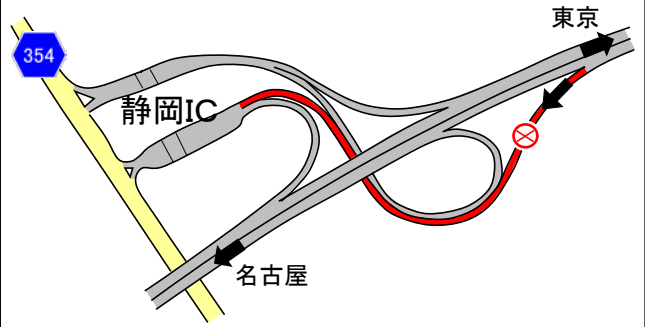
(1) 実施日時および閉鎖場所



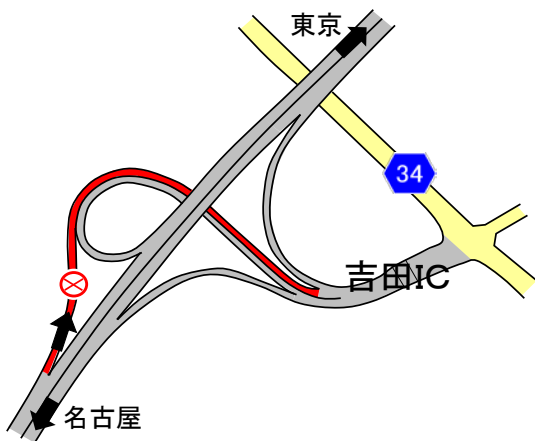
③清水 IC 上り線（東京方面）入口閉鎖
10/2（月）夜 21時→翌 5時



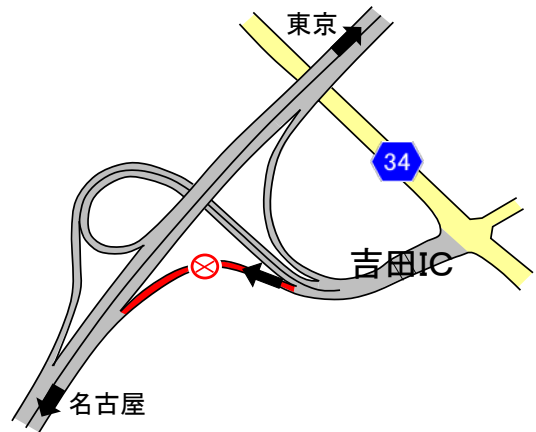
④静岡 IC 下り線（名古屋方面）出口閉鎖
10/10（火）夜 20時→翌 6時



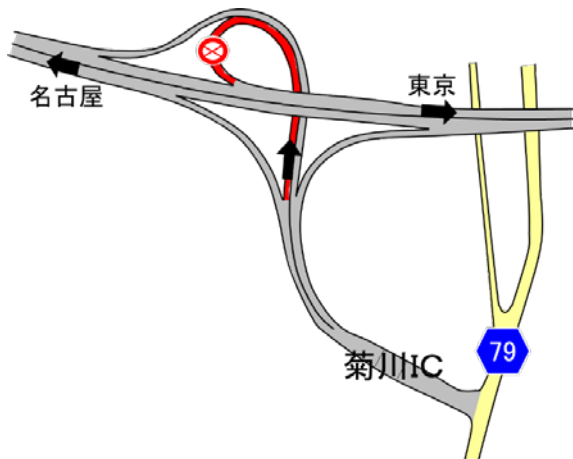
⑤吉田 IC 上り線（東京方面）出口閉鎖
10/3（火）夜 18時→翌 7時



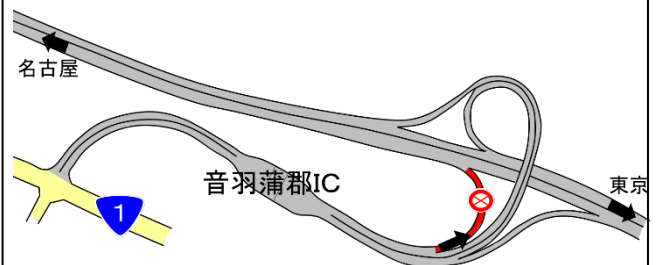
⑥吉田 IC 下り線（名古屋方面）入口閉鎖
10/11（水）夜 18時→翌 7時

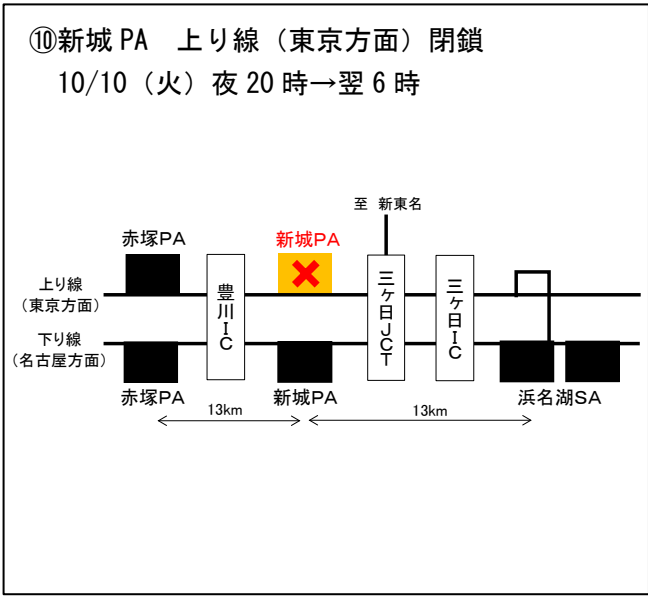
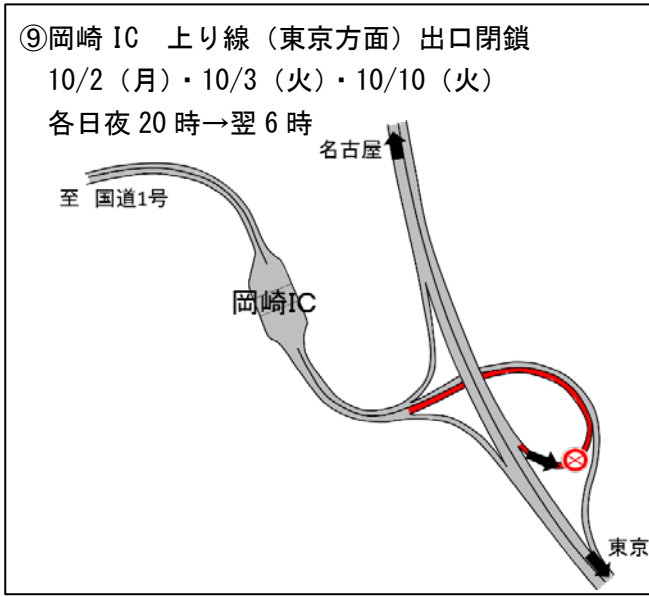


⑦菊川 IC 上り線（東京方面）入口閉鎖
10/12（木）夜 20時→翌 6時



⑧音羽蒲郡 IC 下り線（名古屋方面）入口閉鎖
10/2（月）・10/3（火）・10/4（水）
各日夜 20時→翌 6時





(2) 工事概要

○お客さまの走行安全性と快適性を高めるために

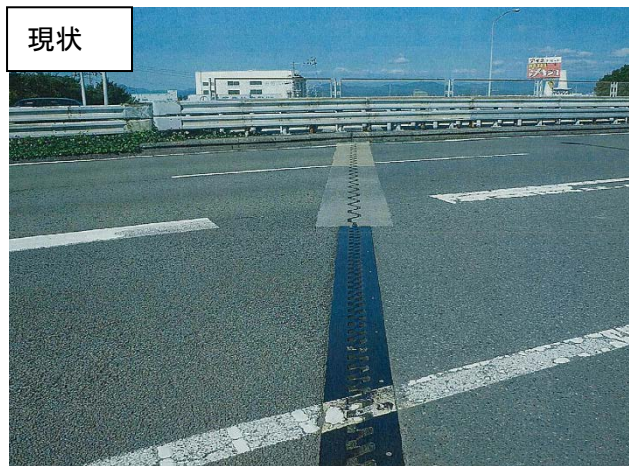
- ・舗装補修工事

舗装面の凹凸やひび割れなどの補修



- ・伸縮装置の取替

楯形伸縮装置の取替



(3) 夜間 IC 閉鎖に伴う通行料金の調整について
各 IC の閉鎖に伴う料金調整はございません。

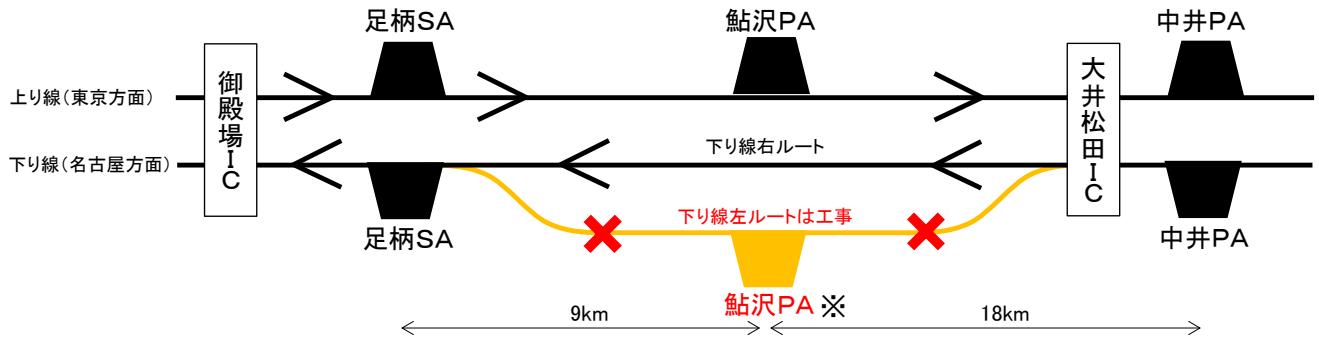
3. 大井松田 IC～御殿場 IC ルート閉鎖等

舗装補修、トンネル漏水対策、トンネル水噴霧試験などを実施させていただきます。

(1) 実施日時および閉鎖場所

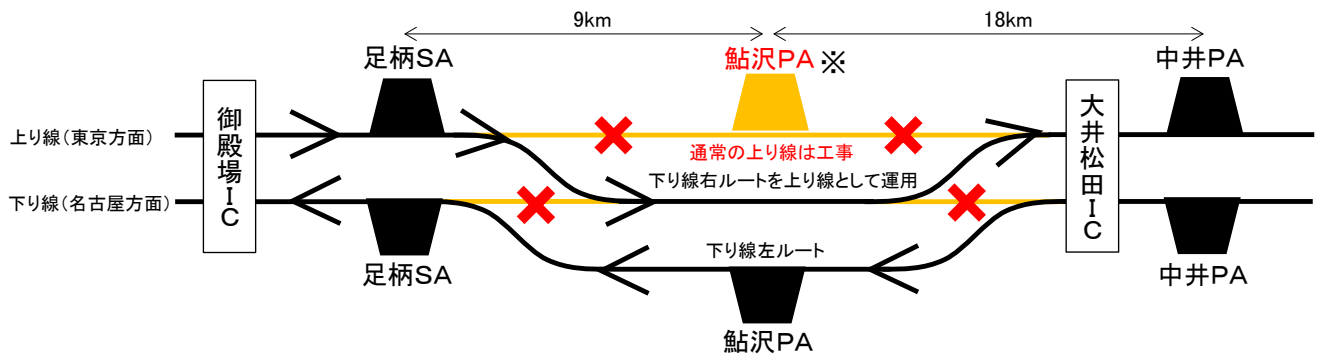
① 10月2日（月）8時から10月6日（金）20時まで

※ 鮎沢 PA 下り線は、10月2日（月）6時から10月6日（金）20時まで利用できません。



② 10月10日（火）5時から10月13日（金）3時まで

※ 鮎沢 PA 上り線は、10月10日（火）3時から10月13日（金）3時まで利用できません。



お客さまへのご迷惑を最小限とする取り組みとして、上り線を閉鎖時に、下り線右ルートを上り線として反転運用し常時2車線を確保することで、渋滞が発生しない見込みです。また、反転運用時は仮設 LED 情報板による情報提供、仮非常駐車帯の設置などの安全対策をおこないます。

(2) 工事概要

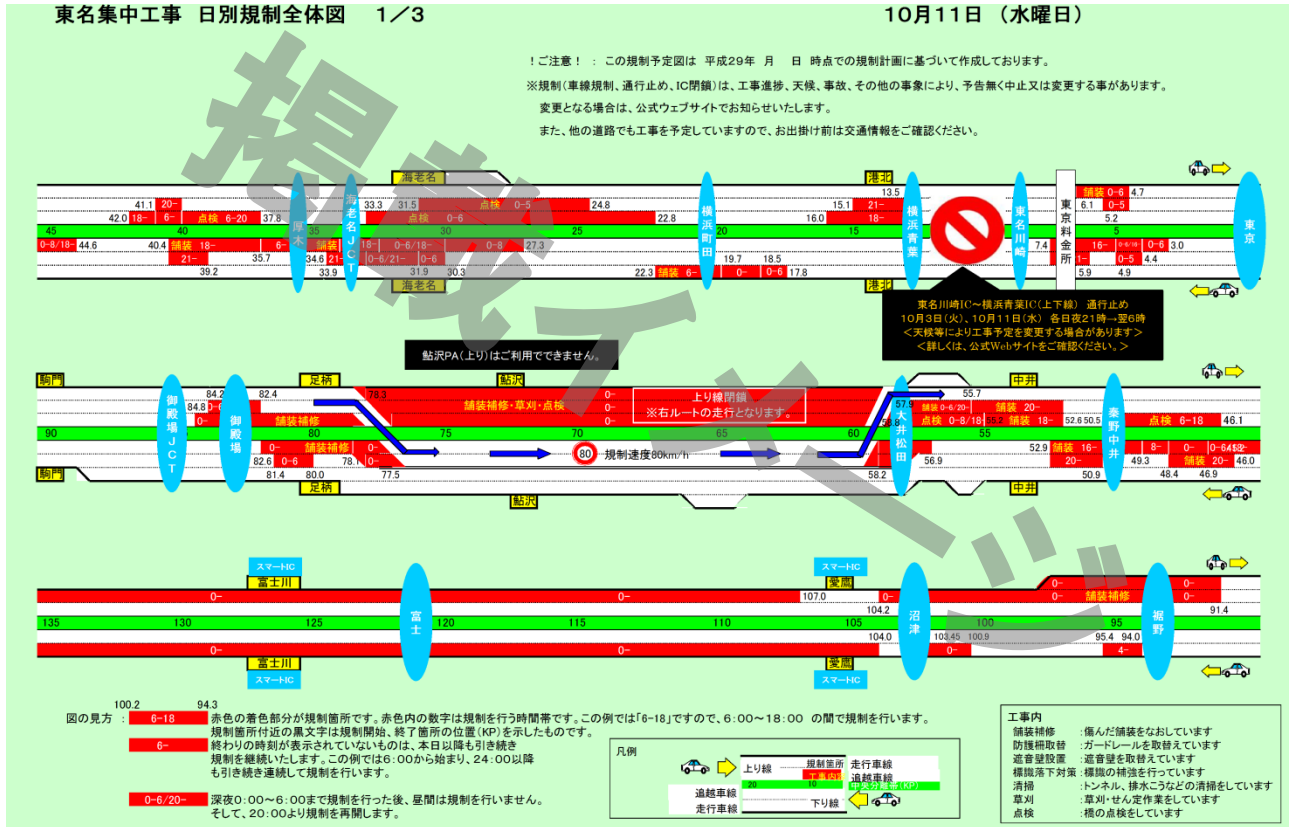


4. 工事によるお客さまへのご迷惑を最小限とするための取組み

(1) 工事規制予定情報のご提供

集中工事期間中の各日の工事規制区間と時間など詳細の工事規制予定情報については、集中工事専用WEBサイトにて9月上旬よりご提供いたします。なお、東名集中工事期間中にお出かけを計画する際には、ご参考にしていただくとともに、E19・E20 中央道、E1A 新東名へのう回をお願いいたします。

工事規制予定情報（WEBサイト掲載イメージ）



(2) 工事期間中の最新の所要時間情報とう回ルートのご提案

集中工事専用 WEB サイトでは、最新の所要時間情報をご提供するとともに、工事期間中のう回ルートをご提案いたします。E1東名では、渋滞が予想されますので、東京方面⇄名古屋方面や東名沿線をご利用されるお客さまは、お出かけ前に集中工事専用 WEBサイトの情報をご参考にいただき、E19・E20 中央道、E1A 新東名へのう回や計画的なお出かけをしていただきますようお願いいたします。

① 集中工事専用 WEBサイトでの所要時間情報とう回ルートのご提案

所要時間情報（WEBサイト検索イメージ）

🕒 **現在の所要時間検索**

出発IC

▼

到着IC

📍 出発IC・到着IC入れ替え

※発着ICに東京都内を選択した場合、東名高速道路 東京IC、中央自動車道 高井戸IC・調布ICのいずれかが表示されます。

🔍 検索する
🗑️ クリア

現在の所要時間検索 検索結果

※現在の所要時間検索の結果は、直近のデータに基づいて渋滞の状況や速度規制を反映し算出しています。

※天候や交通集中、事故などにより実際の所要時間と異なる場合がございます。

※実際の走行時には現地周辺の渋滞状況など高速道路交通情報も [こちら](#) からご確認ください。

※記載の距離はICおよびジャンクション（JCT）の接続路を含まない、本線上の距離です。

※集中工事期間中は、激しい渋滞発生が予想されますので、お時間にゆとりをもって迂回路への通行にご協力をお願いします。

※実際の走行時には現地の速度規制に従い、早めの給油やご休憩を適宜取りながら安全運転をお願いします。

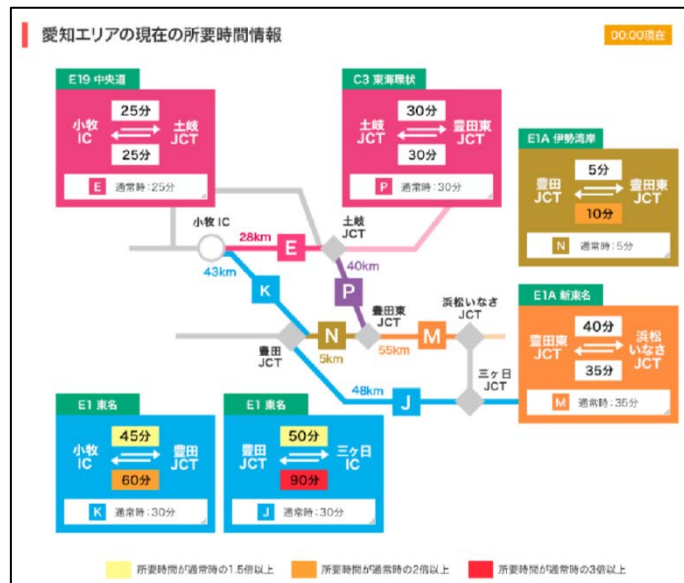
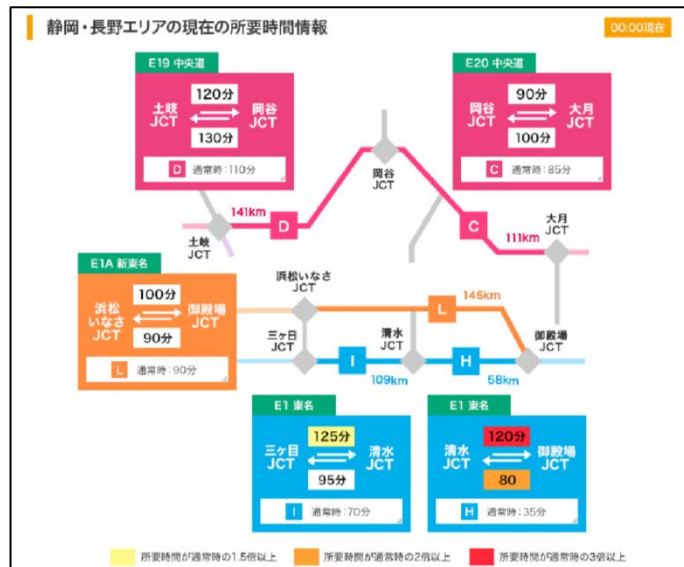
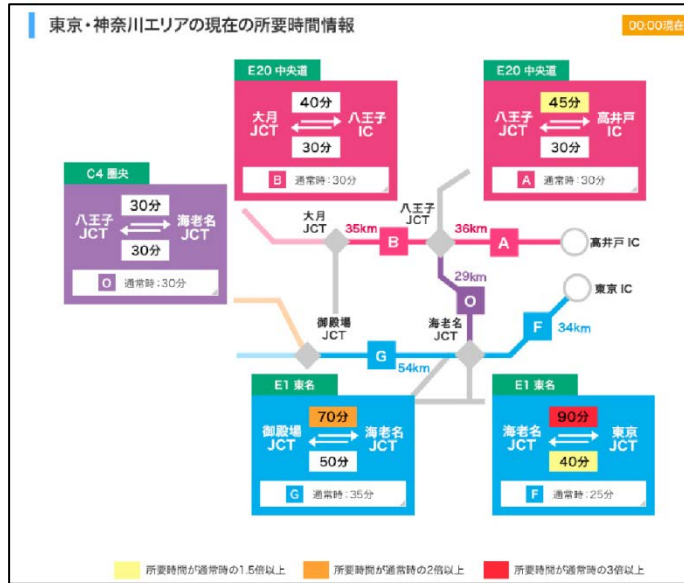
所要時間順に表示 🔄 並び替え

出発IC 到着IC 【検索日時】 2016年9月29日 12時15分に出発する

ルート	到着時間	総距離	所要時間	通常時間	遅延時間
ルート1	9月29日 17時08分	短 336.3km	293分	228分	65分
ルート2	9月29日 16時57分	357.4km	早 282分	243分	39分
ルート3	9月29日 17時03分	362.3km	288分	249分	39分
ルート4	9月29日 17時14分	341.2km	299分	234分	65分

短 距離が一番短いルート 早 時間が一番早いルート

地域ごとの所要時間情報（WEB サイト掲載イメージ）

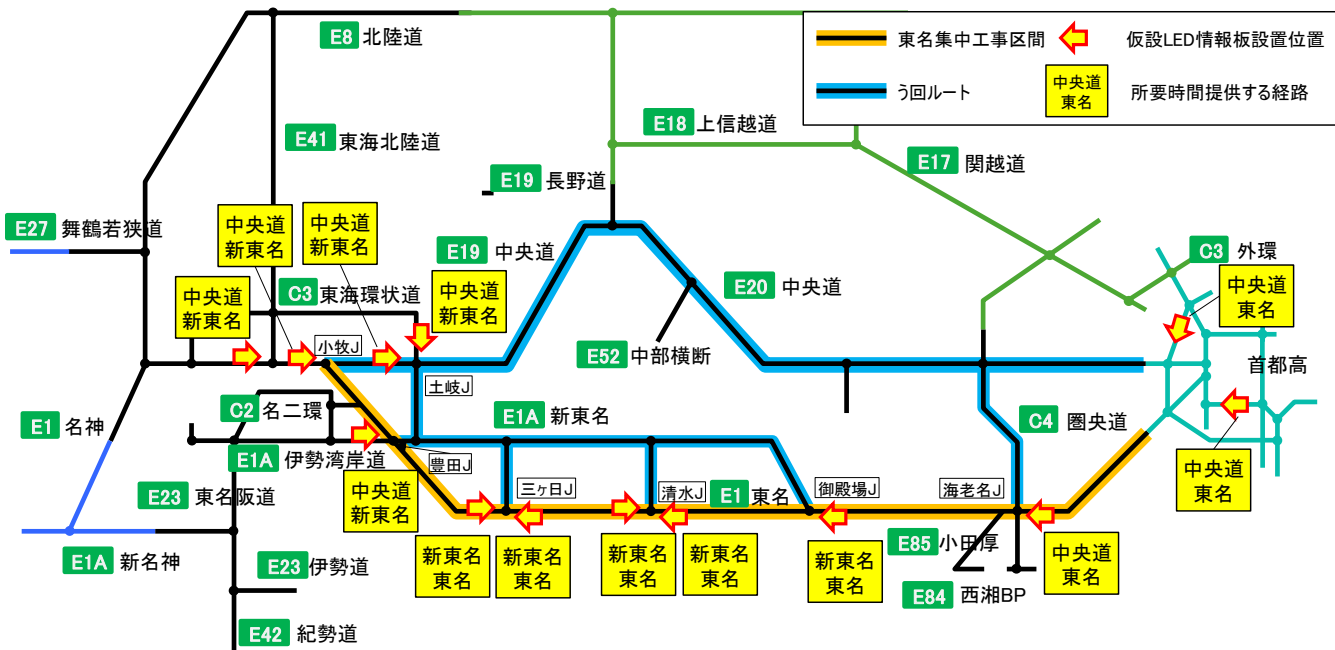


地域ごとの各路線の主要区間（上下線別）の所要時間について一目でわかるような表示をいたします。また通常時よりも時間がかかる場合には黄色や赤などで表示をします。

②高速道路を走行するお客さまへの所要時間情報提供の強化

工事期間中には、高速道路を走行するお客さまへ、所要時間情報をよりリアルタイムかつ効果的に提供するため、う回ルートへの分岐点手前には仮設情報板を設置いたします。走行中のう回ルートのご利用などにご活用ください。

う回ルートへの分岐部手前の仮設情報板の設置予定箇所



仮設情報板による所要時間表示イメージ(海老名 JCT 手前での表示例)



(3) その他、高速道路のご利用に活用いただく各種情報のご案内

集中工事に関する各種の情報を、テレビ CM、ラジオ CM、ポスター、リーフレット、ハイウェイテレホン、集中工事専用 WEB サイト、横断幕などによって、事前にお知らせしてまいります。

また、工事期間中には、集中工事専用 WEB サイトのほか、ハイウェイラジオ、ハイウェイテレホンなどでも工事規制情報を提供させていただくとともに、情報板、路上標識、標識車を活用した工事規制情報や安全に走行いただくための注意の呼びかけを実施いたします。

高速道路を走行される際には、これらの情報を活用し、安全に走行していただきますようお願いいたします。

なお、自動車運転中のドライバーの携帯電話の使用は法律で禁止されています。ご利用の際はサービスエリア (SA)・パーキングエリア (PA) にてお願いいたします。

① 集中工事専用 WEB サイト

集中工事専用 WEB サイト (<http://tomei-info.com/>) にて、工事の概要、工事規制予定の他、リアルタイムの所要時間情報やう回ルートをお知らせいたします。

お客さまセンターおよび集中工事専用ダイヤル (集中工事期間中のみ) においても、同様な情報をご案内いたします。

② 日本道路交通情報センターの道路交通情報

道路交通情報 Now! (<http://www.jartic.or.jp/>) や電話で道路交通情報をご確認いただけます。

電話番号 050-3369-6666 (携帯短縮ダイヤル「#8011」)

※全国どこからでも、最寄の情報センターに接続いたします。

② iHighway 中日本 (アイハイウェイ中日本)

全国の高速道路交通情報を携帯電話の WEB サイトを利用して、マップや文字でご確認いただけます。また、通行止めの発生や解除した際にメールでお知らせする「マイルート機能」などをご利用いただけます。



<http://c-ihighway.jp/>



QR コード

④ ハイウェイテレホン

リアルタイムの主要高速道路情報 (5分更新) を、お電話にて 24 時間入手いただけます。携帯電話から「#8162 [はい、無事(帰る)]」におかけいただくと、その場所から最も近い地域の高速道路情報が音声で入手いただけます。

固定電話からは「#8162」をご利用いただけません。固定電話からは、以下のハイウェイテレホンをご利用ください。

東名高速情報	東京局	03 (5491) 1620	富士局	0545 (51) 1620
	川崎局	044 (866) 1620	静岡局	054 (288) 1620
	横浜局	045 (923) 1620	浜松局	053 (435) 1620
	御殿場局	0550 (82) 1620		
中部地区情報	豊川局	0533 (82) 1620	名古屋局	052 (709) 1620

また、音声によるハイウェイテレホンとあわせて携帯電話の WEB サイトでご確認いただける、「目で見るハイウェイテレホン」もご活用ください。

- ・ 関東・甲信越地方の高速道路情報

<http://www.yokohama1620-c-nexco.jp/main/index.shtml>



QR コード

- ・ 東海・北陸地方の高速道路情報

<http://www.highway-telephone.com/>



QR コード

⑤その他

- ・ 交通情報

高速道路の情報板、ハイウェイラジオ（1620kHz）、ハイウェイ情報ターミナルなどで交通情報をご確認いただけます。また、サービスエリア（SA）ではエリア・コンシェルジュにお声かけいただければ、交通情報をご案内させていただきます。

- ・ 道路緊急ダイヤル

高速道路などをご利用中に「故障車」や「落下物」、「道路の損傷」などを見つけたら、『#9910』道路緊急ダイヤル（通話料無料）にお電話ください。

(4) 渋滞の発生を可能な限り抑制するための工事計画

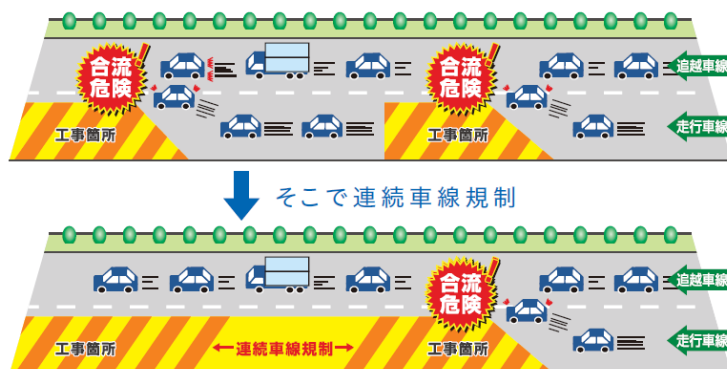
渋滞の発生を可能な限り抑制するため、工事規制をおこなう時間帯や区間を厳選して、工事を実施してまいります。

特に、交通量が多い区間で、昼間時間帯の車線規制により著しい渋滞が発生する恐れがある場合には、昼間時間帯の規制規模を最小限とする、あるいは比較的交通量が少なくなる夜間時間帯に限り工事規制を実施するなどにより、お客さまへのご迷惑を最小限とする取り組みを実施させていただきます。

(5) 安全に高速道路をご利用いただくための取り組み

①短い区間での車線変更を回避するための連続規制の実施

短い区間で工事箇所が近接する場合には、それぞれの工事規制が断続することにより車線変更などが増加し、無理な追い越しや合流に伴う追突や接触による事故の要因となることから、安全のため連続して規制を実施させていただくことがあります。



連続車線規制内のお知らせ看板の例



② 渋滞末尾での追突事故の防止

渋滞末尾での追突事故を防ぐため、渋滞状況に応じて、適切なポイントとタイミングで注意喚起をおこなえるように、渋滞末尾付近の路肩等に標識車を配置し、この先の交通状況や規制状況をお伝えします。

標識車の配置例



5. 料金調整について

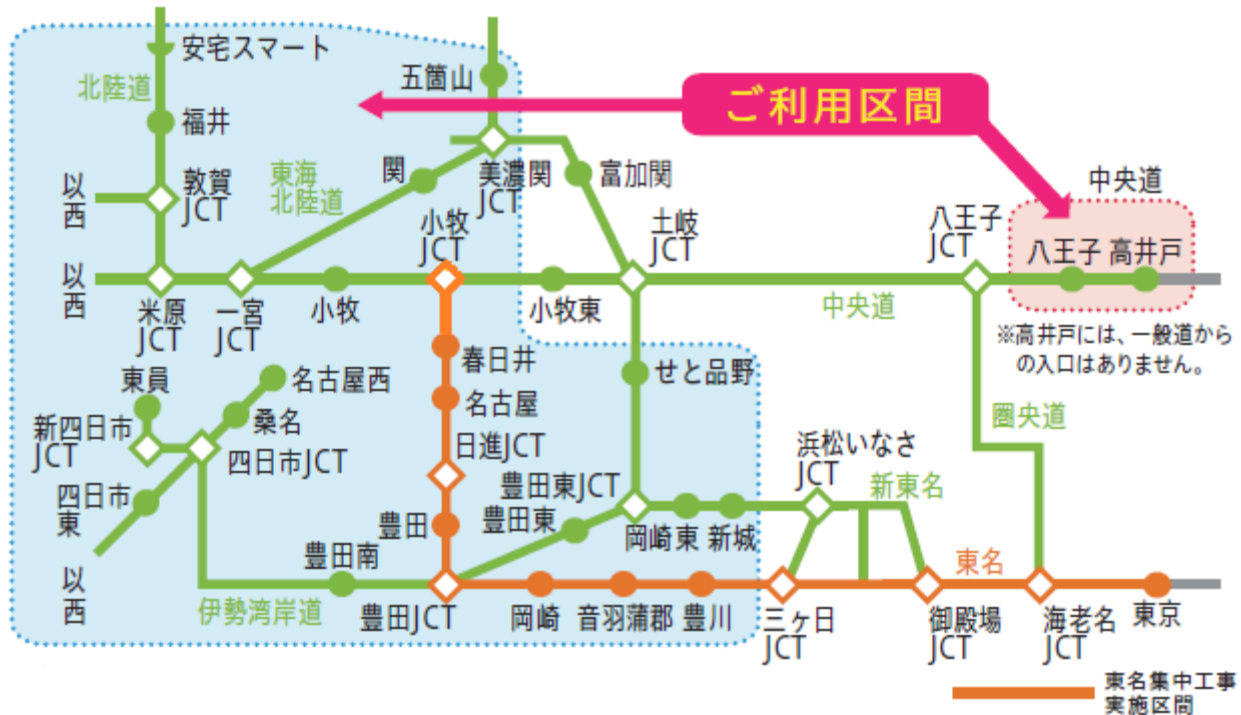
東名集中工事期間中は、E19・E20 中央自動車道および E1A 新東名高速道路へう回をお願いいたします。期間中の中央道のご利用については、以下のとおり料金調整をおこないます。

○対象期間

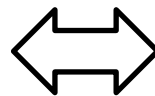
2017年10月2日（月）0時～10月14日（土）24時

※工事を実施しない10月7日（土）6時～10月9日（月・祝）24時も含め、料金調整をおこないます。

○対象区間



豊川 IC・新城 IC・小牧 IC・美濃関 JCT 以西
安宅スマート IC・五箇山 IC 以南
せと品野 IC～豊田東 IC の各 IC



中央道
八王子 IC～高井戸 IC の各 IC

○料金調整内容

- ・ ETC で高井戸 IC をご利用される場合のみ、東名東京 IC をご利用になる場合の料金と同額に調整します。
- ・ 調布 IC、府中スマート IC、国立府中 IC、八王子 IC をご利用の場合、高井戸 IC までの調整額と同額を減額します。
- ・ 現金車は、ETC 車の調整額と同額を、現金車の料金から減額します。

（例：高井戸 IC～春日井 IC を普通車（ETC 車）で走行した場合）

ETC 通常料金：7,650 円 ⇒ 調整後：7,320 円（ETC 通常料金 ▲330 円）

※現金車の場合は金額が異なる場合があります。

※ETC 時間帯割引の時間判定箇所などの詳細は、集中工事専用 WEB サイトをご確認ください。

6. お願い

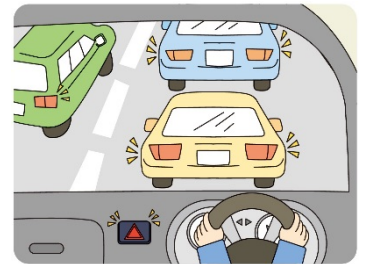
①ゆとりをもった高速道路のご利用を

工事期間中は、渋滞やう回により通常より所要時間がかかるとおそれがあります。ゆとりをもった計画を立てていただき、お出かけ前には最新の交通情報を確認の上、ご利用いただきますようお願いいたします。

また、天候および作業進捗などにより工事期間を変更する場合があります。情報板や立看板などでお伝えしてまいります。ご利用の際はお手数をおかけしますが、事前に通行止めや規制情報をご確認くださいようお願いいたします。

②渋滞末尾での追突事故にご注意を

渋滞時には、渋滞の車列の中や渋滞末尾で追突事故や接触事故が発生しています。渋滞末尾に近づいた際にはハザードランプを点灯し、後続車に合図を送るとともに前車との車間距離を十分に確保して、追突事故の防止にご協力ください。



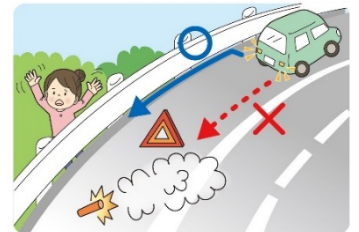
③全席シートベルトの着用を

高速道路上の事故では、シートベルトを着用していない乗員が、衝突の反動で車の外に投げ出されて死亡する事故が毎年報告されています。運転席と助手席だけではなく、後部座席も含め必ず全席シートベルトの着用をお願いいたします。2008年6月1日に道路交通法が改正され、高速道路では後部座席のシートベルト着用も義務付けられています。



④高速道路上で停止した場合は

高速道路では停止車両への後続車の追突や道路に出て轢かれるなどの二次事故が多数報告されており、車内や道路上に残るのは大変危険です。事故や故障などにより万が一高速道路上に停止してしまった場合は、ハザードランプを点灯するとともに、無理のない範囲で発炎筒・停止表示器材を車の後方に設置し、後続車へ合図してください。（設置する際は車線から離れ、ガードレールなどの防護柵より外側の安全な場所を通って移動してください。）



運転者も同乗者も全員が、ガードレールなどの防護柵より外側の安全な場所へ避難してください。

避難後は、道路緊急ダイヤル（#9910）や110番、非常電話などで通報をお願いいたします。通報いただくことで、緊急車両が現場に救援に向かうとともに、高速道路の情報板やハイウェイラジオなどで後続車に前方の危険情報を発信します。

⑤高速道路の逆走にご注意を

方向間違いや出口間違いをした方があわててUターンなどを行い、高速道路を逆走して重大事故が発生する事象が報告されています。万が一、逆走車両を発見した場合は、料金所やサービスエリア・パーキングエリアなどの安全な場所から、道路緊急ダイヤル（#9910）や110番などで通報をお願いいたします。



また、高速道路をご利用される際には、標識や路面標示を十分ご確認いただき、指定された方向への走行をお願いいたします。万が一、逆走をしてしまった場合には、周囲を確認したうえでハザードランプを点灯して路肩などに停止し、安全な場所から速やかに道路緊急ダイヤル（#9910）や110番、非常電話などで通報をお願いいたします。