



2017年7月14日

中日本高速道路株式会社

2017年秋 E1 東名高速道路で集中工事を実施させていただきます

E1A 新東名高速道路及び料金調整を行う E19・E20 中央自動車道へ迂回をお願いいたします
 ～10月2日(月)0時から10月7日(土)6時まで
 10月10日(火)0時から10月14日(土)6時まで～
 (10月7日(土)6時から10月9日(月・祝)24時までは工事をおこないません)

NEXCO 中日本は、2017年10月2日(月)0時から10月7日(土)6時まで、および10月10日(火)0時から10月14日(土)6時までの期間(10月7日(土)6時から10月9日(月・祝)24時までは工事をおこないません)、E1 東名高速道路(E1 東名)の東京インターチェンジ(IC)から小牧ジャンクション(JCT)までの間で集中工事を実施させていただきます。

これからも日本の大動脈である東名高速道路を支え、より良いサービスを提供し、安全で安心・快適にご利用いただくために、標記の2週間に集中的に工事を実施させていただきます。高速道路をご利用のお客さまおよび沿道の皆さまには、工事規制に伴う渋滞や迂回などによりご迷惑をおかけいたしますが、ご迷惑を最小限とするよう取り組んで参りますので、ご理解とご協力をお願いいたします。

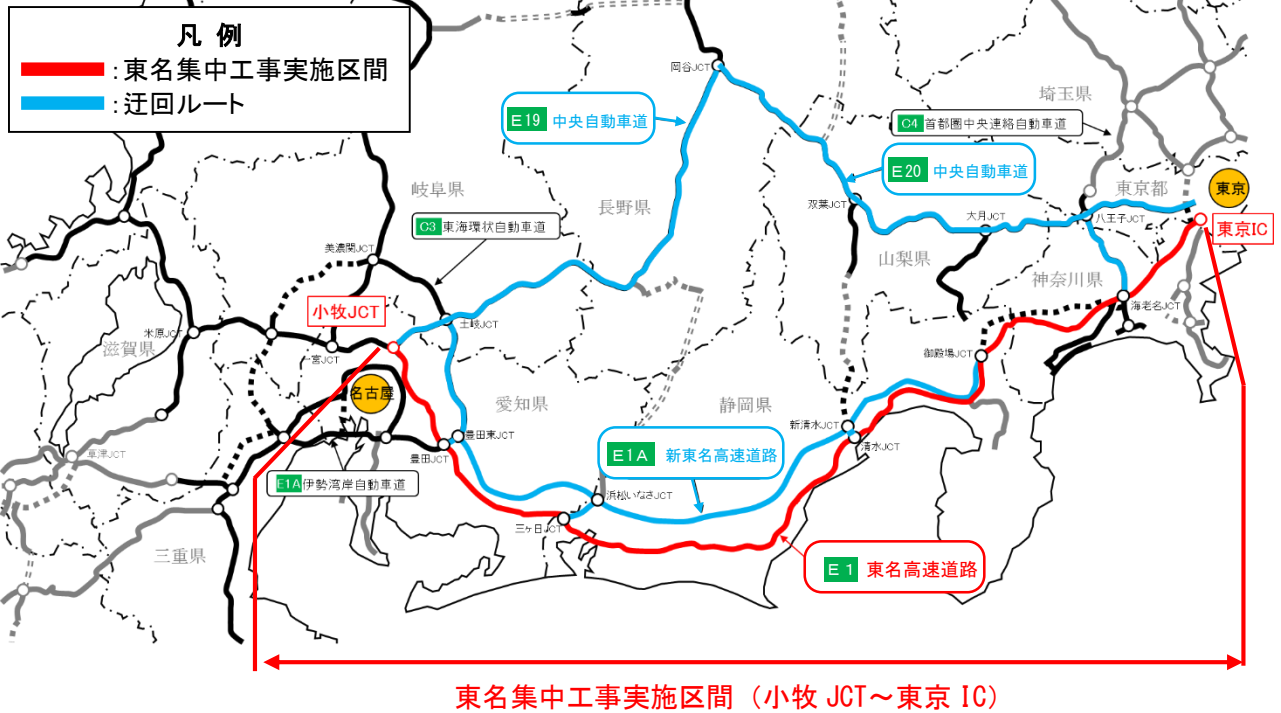
なお、工事期間中には、E1 東名は、渋滞が予想されますので、E19・E20 中央自動車道(E19・E20 中央道)及びE1A 新東名高速道路(E1A 新東名)への迂回をお願いいたします。E19・E20 中央道をご利用いただいた場合には、所定の方法により、料金調整を行います。また、きめ細やかな情報提供に努めて参りますので、最新の交通情報をご確認のうえ、計画的にお出かけいただきますようお願いいたします。

工事や規制内容の詳細等につきましては、決まり次第、[集中工事専用 WEB サイト](#)(7月下旬開設予定)や[集中工事専用ダイヤル](#)、情報板、ハイウェイラジオ、ハイウェイテレホンなどで、随時お知らせいたします。

期間	2017年10月2日(月) 0時 から 10月7日(土) 6時まで 2017年10月10日(火) 0時 から 10月14日(土) 6時まで (10月7日(土)6時から10月9日(月・祝)24時までは工事をおこないません。)
区間	E1 東名全線(東京 IC から小牧 JCT まで(上下線))

お問い合わせ先 (お客さま専用)	NEXCO 中日本お客さまセンター(24時間対応) TEL:0120-922-229(フリーダイヤル) TEL:052-223-0333(フリーダイヤルをご利用できない場合/通話料有料)
---------------------	---

2017 年秋 東名集中工事 実施区間位置図



通行止め、インターチェンジ（IC）やパーキングエリア（PA）の閉鎖などは、
詳細が決まり次第、集中工事専用 WEB サイトやリーフレットなどでお知らせいたします。

東名集中工事 区間と期間	E1 東名 東京 IC ～ 小牧 JCT（上下線）	
	① 2017年10月2日(月) 0時 から 10月7日(土) 6時まで	
	② 2017年10月10日(火) 0時 から 10月14日(土) 6時まで	

	2017年10月																	
	1日	2月	3火	4水	5木	6金	7土	8日	9月	10火	11水	12木	13金	14土	15日			
東名集中工事 東京IC～小牧JCT		0時 ①						6時			0時 ②						6時	

1. 今年度の集中工事について

今年度の集中工事では、東京IC～小牧JCT間で昼夜連続車線規制により、舗装の深層部打換や橋梁床版の防水工などの長時間を要する工事、強固なガードレールへの取替、点検、道路の補修・修繕や改良のための工事や作業などを実施させていただきます。

なお、実施時期についてはお客さまへのご迷惑を最小限とするため、迂回路となるE19・E20中央道で実施予定のリニューアル工事やその他大規模なイベント等と重複させることがないように設定させていただきました。

＜主な実施予定の工事・作業＞

○お客さまの走行安全性と快適性を高めるために

・ 舗装補修工事

舗装面の凹凸やひび割れなどの補修



・ ガードレールの取替

強固なガードレールへの取替



・ 伸縮装置の取替

損傷している伸縮装置の取替



・維持作業

のり面の樹木の伐採



伐採イメージ

・路面標示の引き直し

薄くなった路面標示の引き直し



施工イメージ

○道路構造物を安全にご利用いただくために

・道路構造物の点検

橋梁や標識などの点検



点検イメージ

・床版防水工

耐久性の高い床版防水への改良



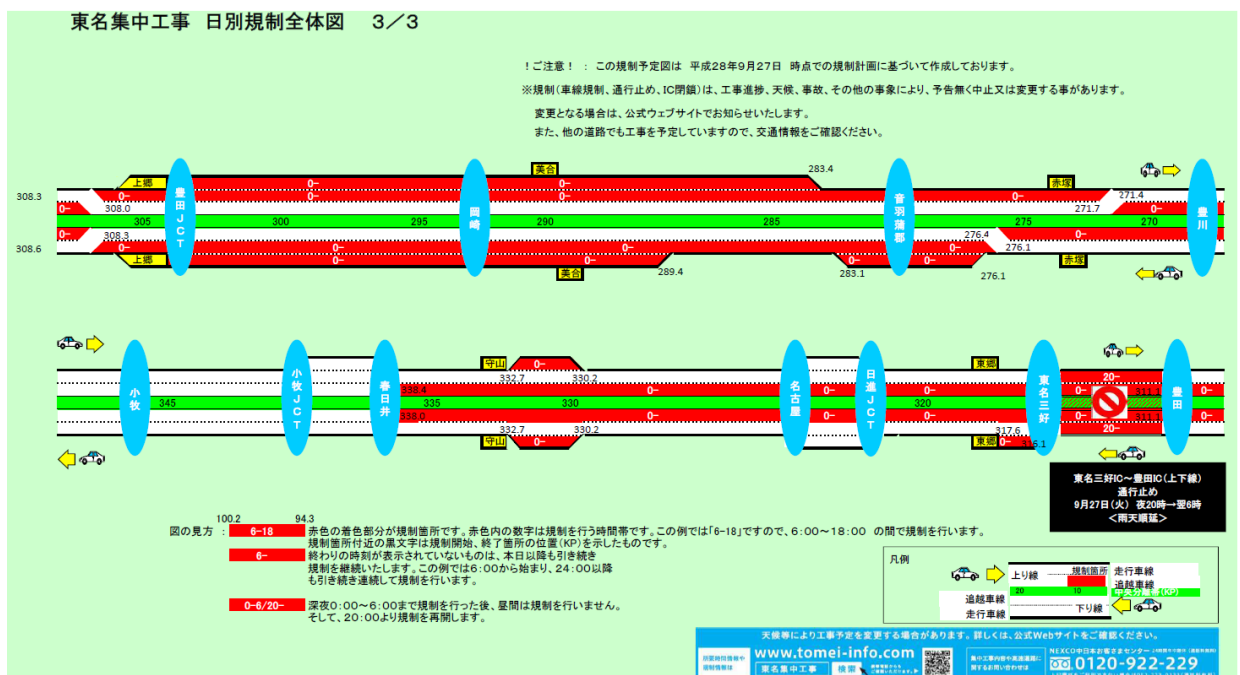
施工イメージ

2. 工事によるお客さまへのご迷惑を最小限とするための取組み

(1) 工事規制予定情報のご提供

集中工事期間中の各日の工事規制区間と時間など詳細の工事規制予定情報については、集中工事専用WEBサイトにて9月上旬よりご提供いたします。なお、東名集中工事期間中にお出かけを計画する際には、ご参考にしていただくとともに、E19・E20中央道、E1A新東名への迂回をお願いいたします。

工事規制予定情報 (WEB サイト掲載イメージ)



(2) 工事期間中の最新の所要時間情報と迂回ルートのご提案

集中工事専用WEBサイトでは、最新の所要時間情報をご提供するとともに、工事期間中の迂回ルートをご提案いたします。E1 東名では、渋滞が予想されますので、東京方面⇄名古屋方面や東名沿線をご利用されるお客さまは、お出かけ前に集中工事専用WEBサイトの情報を参考にいただき、E19・E20 中央道、E1A 新東名への迂回や計画的なお出かけをしていただきますようお願いいたします。

① 集中工事専用WEBサイトでの所要時間情報と迂回ルートのご提案

所要時間情報 (WEB サイト検索イメージ)

🕒 **現在の所要時間検索**

出発IC ▼ 出発IC・到着IC入れ替え

到着IC ▼

※発着ICに東京都内を選択した場合、東名高速道路 東京IC、中央自動車道 高井戸IC・調布ICのいずれかが表示されます。

🔍 検索する
クリア

現在の所要時間検索 検索結果

※現在の所要時間検索の結果は、直近のデータに基づいて渋滞の状況や速度規制を反映し算出しています。
 ※天候や交通集中、事故などにより実際の所要時間と異なる場合がございます。
 ※実際の走行時には現地周辺の渋滞状況など高速道路交通情報も [こちら](#) からご確認ください。
 ※記載の距離はICおよびジャンクション (JCT) の接続路を含まない、本線上の距離です。
 ※集中工事期間中は、激しい渋滞発生が予想されますので、お時間にゆとりをもって迂回路への通行にご協力をお願いします。
 ※実際の走行時には現地の速度規制に従い、早めの給油やご休憩を適宜取りながら安全運転をお願いします。

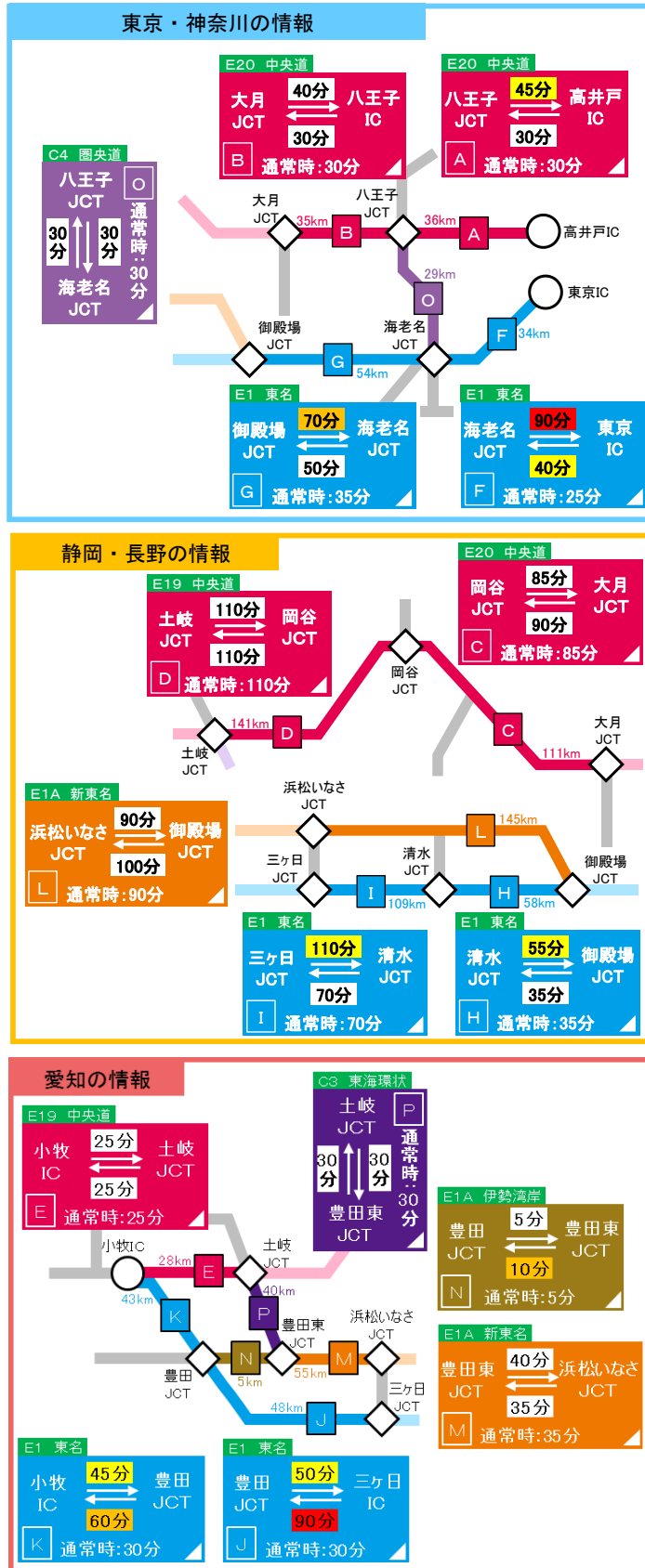
所要時間順に表示 ↻ 並び替え

出発IC 到着IC 【検索日時】 2016年9月29日 12時15分に出発する

ルート	到着時間	総距離	所要時間	通常時間	遅延時間
ルート1	9月29日 17時08分	短 336.3km	293分	228分	65分
ルート2	9月29日 16時57分	357.4km	早 282分	243分	39分
ルート3	9月29日 17時03分	362.3km	288分	249分	39分
ルート4	9月29日 17時14分	341.2km	299分	234分	65分

短 距離が一番短いルート 早 時間が一番早いルート

地域ごとの所要時間情報（WEB サイト掲載イメージ）

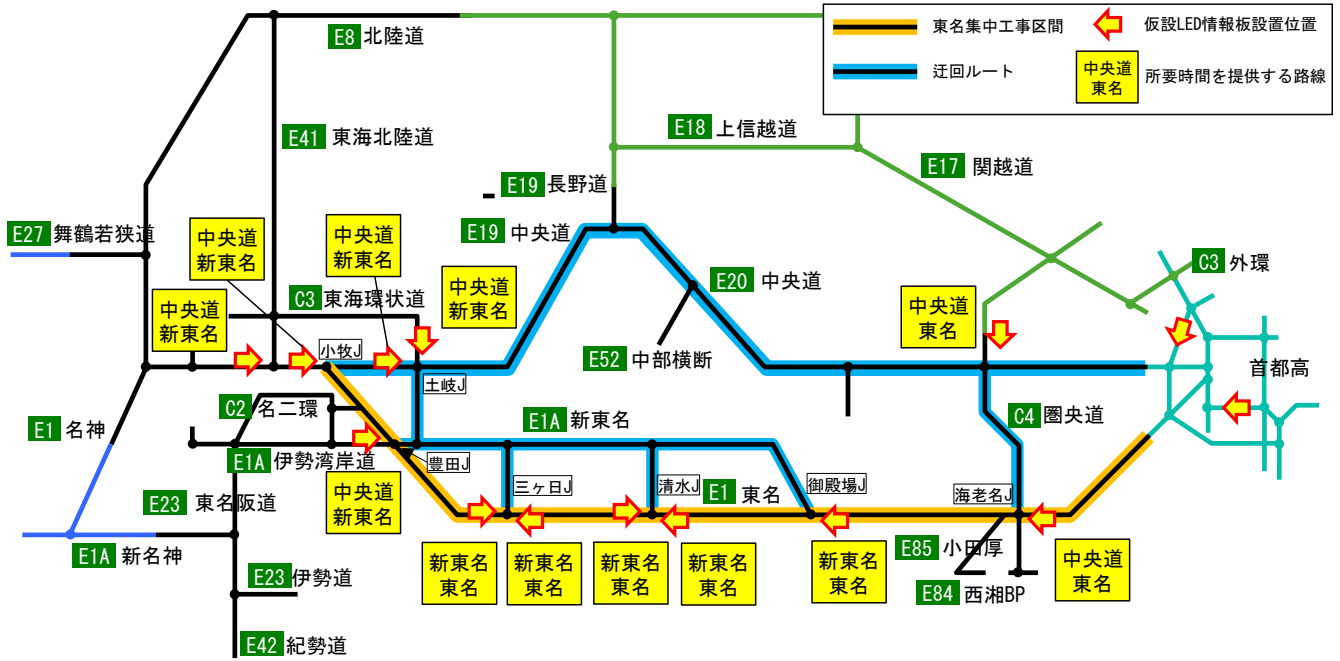


地域ごとの各路線の主要区間（上下線別）の所要時間について一目でわかるような表示をいたします。また通常時よりも時間がかかる場合には黄色や赤などで表示をします。

②高速道路を走行するお客さまへの所要時間情報提供の強化

工事期間中には、高速道路を走行するお客さまへ、所要時間情報をよりリアルタイムかつ効果的に提供するため、迂回ルートへの分岐点手前には、仮設情報板を設置いたします。走行中の迂回ルートのご利用等にご活用ください。

迂回ルートへの分岐部手前の仮設情報板の設置予定箇所



仮設情報板による所要時間表示イメージ(海老名 JCT 手前での表示例)



(3) その他、高速道路のご利用に活用いただく各種情報のご案内

集中工事に関する各種の情報を、テレビ CM、ラジオ CM、ポスター、リーフレット、ハイウェイテレホン、集中工事専用 WEB サイト、横断幕などによって、事前にお知らせしてまいります。

また、工事期間中には、集中工事専用 WEB サイトのほか、ハイウェイラジオ、ハイウェイテレホンなどでも工事規制情報を提供させていただくとともに、情報板、路上標識、標識車を活用した工事規制情報や安全に走行いただくための注意の呼びかけを実施いたします。

高速道路を走行される際には、これらの情報を活用し、安全に走行していただきますようお願いいたします。

なお、自動車運転中のドライバーの携帯電話の使用は法律で禁止されています。ご利用の際はサービスエリア (SA)・パーキングエリア (PA) にてお願いいたします。

①集中工事専用 WEB サイト

集中工事専用 WEB サイトを開設し、工事の概要、工事規制予定の他、リアルタイムの所要時間情報や迂回ルートのお知らせを実施いたします。(サイトは7月下旬頃開設予定です。)

お客さまセンター及び集中工事専用ダイヤル(集中工事期間中のみ)においても、同様な情報をご案内いたします。

②日本道路交通情報センターの道路交通情報

道路交通情報 Now! (<http://www.jartic.or.jp/>) や電話で道路交通情報をご確認いただけます。

電話番号 050-3369-6666 (携帯短縮ダイヤル「#8011」)

※全国どこからでも、最寄の情報センターに接続いたします。

③ i Highway 中日本 (アイハイウェイ中日本)

全国の高速道路交通情報を携帯電話の WEB サイトを利用して、マップや文字でご確認いただけます。また、通行止めの発生や解除した際にメールでお知らせする「マイルート機能」などをご利用いただけます。



<http://c-ihighway.jp/>



QRコード

④ハイウェイテレホン

リアルタイムの主要高速道路情報(5分更新)を、お電話にて24時間入手いただけます。携帯電話から「#8162 [はい、無事(帰る)]」におかけいただくと、その場所から最も近い地域の高速道路情報が音声で入手いただけます。

固定電話からは「#8162」をご利用いただけません。固定電話からは、以下のハイウェイテレホンをご利用ください。

東名高速情報	東京局	03 (5491) 1620	富士局	0545 (51) 1620
	川崎局	044 (866) 1620	静岡局	054 (288) 1620
	横浜局	045 (923) 1620	浜松局	053 (435) 1620
	御殿場局	0550 (82) 1620		
中部地区情報	豊川局	0533 (82) 1620	名古屋局	052 (709) 1620

※QRコードは(株)デンソーウェーブの登録商標です

また、音声によるハイウェイテレホンとあわせて携帯電話の WEB サイトでご確認いただける、「目で見るハイウェイテレホン」もご活用ください。

- ・ 関東・甲信越地方の高速道路情報

<http://www.yokohama1620-c-nexco.jp/main/index.shtml>



QRコード

- ・ 東海・北陸地方の高速道路情報

<http://www.highway-telephone.com/>



QRコード

⑤その他

- ・ 交通情報

高速道路の情報板、ハイウェイラジオ（1620kHz）、ハイウェイ情報ターミナルなどで交通情報をご確認いただけます。また、サービスエリア（SA）ではエリア・コンシェルジュにお声かけいただければ、交通情報をご案内させていただきます。

- ・ 道路緊急ダイヤル

高速道路等をご利用中に「故障車」や「落下物」、「道路の損傷」などを見つけたら、『#9910』道路緊急ダイヤル（通話料無料）にお電話ください。

（４）渋滞の発生を可能な限り抑制するための工事計画

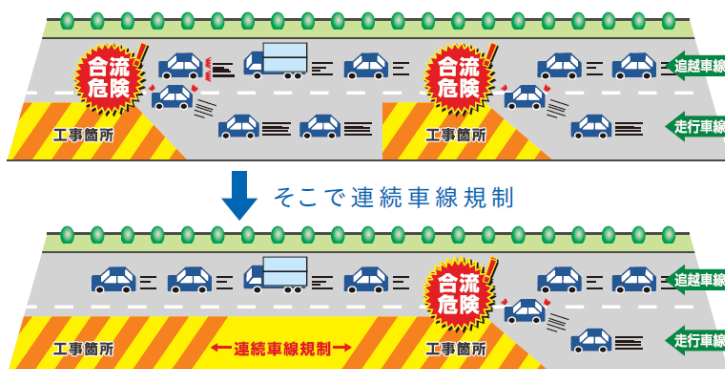
渋滞の発生を可能な限り抑制するため、工事規制を行う時間帯や区間を厳選して、工事を実施してまいります。

特に、交通量が多い区間で、昼間時間帯の車線規制により著しい渋滞が発生する恐れがある場合には、昼間時間帯の規制規模を最小限とする、あるいは比較的交通量が少なくなる夜間時間帯に限り工事規制を実施する等により、お客さまへのご迷惑を最小限とする取り組みを実施させていただきます。

（５）安全に高速道路をご利用いただくための取り組み

①短い区間での車線変更を回避するための連続規制の実施

短い区間で工事箇所が近接する場合には、それぞれの工事規制が断続することにより車線変更等が増加し、無理な追い越しや合流に伴う追突や接触による事故の要因となることから、安全のため連続して規制を実施させていただくことがあります。



連続車線規制内のお知らせ看板の例



② 渋滞末尾での追突事故の防止

渋滞末尾での追突事故を防ぐため、渋滞状況に応じて、適切なポイントとタイミングで注意喚起を行えるように、渋滞末尾付近の路肩等に標識車を配置し、この先の交通状況や規制状況をお伝えします。

標識車の配置例



3. 料金調整について

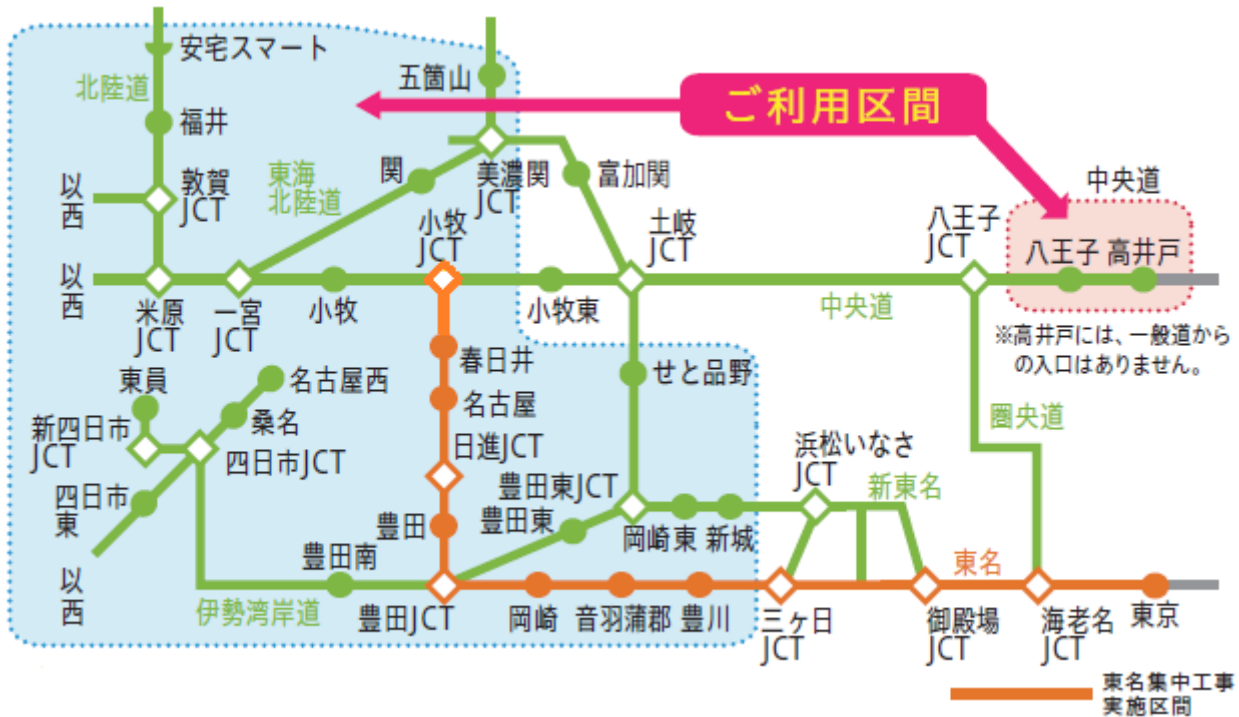
東名集中工事期間中は、E19・E20 中央自動車道及び E1A 新東名高速道路へ迂回をお願いいたします。期間中の中央道のご利用については、以下のとおり料金調整を行います。

○対象期間

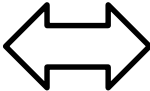
2017年10月2日（月）0時～10月14日（土）24時

※工事を実施しない10月7日（土）6時～10月9日（月・祝）24時も含め、料金調整を行います。

○対象区間



豊川 IC・新城 IC・小牧 IC・美濃関 JCT 以西
安宅スマート IC・五箇山 IC 以南
せと品野 IC～豊田東 IC の各 IC



中央道
八王子 IC～高井戸 IC の各 IC

○料金調整内容

- ・ ETC で高井戸 IC をご利用される場合のみ、東名東京 IC をご利用になる場合の料金と同額に調整します。
- ・ 調布 IC、府中スマート IC、国立府中 IC、八王子 IC をご利用の場合、高井戸 IC までの調整額と同額を減額します。
- ・ 現金車は、ETC 車の調整額と同額を、現金車の料金から減額します。

（例：高井戸 IC～春日井 IC を普通車（ETC 車）で走行した場合）

ETC 通常料金：7,650 円 ⇒ 調整後：7,320 円（ETC 通常料金 ▲330 円）

※現金車の場合は金額が異なる場合があります。

※ETC 時間帯割引の時間判定箇所等の詳細は、改めて、NEXCO 中日本公式 WEB サイトにてお知らせします。

4. お願い

①ゆとりをもった高速道路のご利用を

工事期間中は、渋滞や迂回により通常より所要時間が多くかかるおそれがあります。ゆとりをもった計画を立てていただき、お出かけ前には最新の交通情報を確認の上、ご利用いただきますようお願いいたします。

また、天候および作業進捗等により工事期間を変更する場合があります。情報板や立看板などでお伝えしてまいります。ご利用の際はお手数をおかけしますが、事前に通行止めや規制情報をご確認ください。よろしくお願いいたします。

②渋滞末尾での追突事故にご注意を

渋滞時には、渋滞の車列の中や渋滞末尾で追突事故や接触事故が発生しています。渋滞末尾に近づいた際にはハザードランプを点灯し、後続車に合図を送るとともに前車との車間距離を十分に確保して、追突事故の防止にご協力ください。



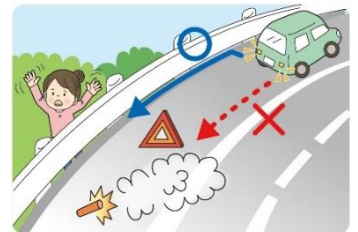
③全席シートベルトの着用を

高速道路上の事故では、シートベルトを着用していない乗員が、衝突の反動で車の外に投げ出されて死亡する事故が毎年報告されています。運転席と助手席だけではなく、後部座席も含め必ず全席シートベルトの着用をお願いいたします。2008年6月1日に道路交通法が改正され、高速道路では後部座席のシートベルト着用も義務付けられています。



④高速道路上で停止した場合は

高速道路では停止車両への後続車の追突や道路に出て轢かれる等の二次事故が多数報告されており、車内や道路に残るのは大変危険です。事故や故障等により万が一高速道路上に停止してしまった場合は、ハザードランプを点灯するとともに、無理のない範囲で発炎筒・停止表示器材を車の後方に設置し、後続車へ合図してください。（設置する際は車線から離れ、ガードレールなどの防護柵より外側の安全な場所を通過して移動してください。）



運転者も同乗者も全員が、ガードレールなどの防護柵より外側の安全な場所へ避難してください。

避難後は、道路緊急ダイヤル（#9910）や110番、非常電話などで通報をお願いいたします。通報いただくことで、緊急車両が現場に救援に向かうとともに、高速道路の情報板やハイウェイラジオなどで後続車に前方の危険情報を発信します。

⑤高速道路の逆走にご注意を

方向間違いや出口間違いをした方があわててUターンなどを行い、高速道路を逆走して重大事故が発生する事象が報告されています。万が一、逆走車両を発見した場合は、料金所やサービスエリア・パーキングエリアなどの安全な場所から、道路緊急ダイヤル（#9910）や110番などで通報をお願いいたします。



また、高速道路をご利用される際には、標識や路面標示を十分ご確認ください。指定された方向への走行をお願いいたします。万が一、逆走をしてしまった場合には、周囲を確認したうえでハザードランプを点灯して路肩等に停止し、安全な場所から速やかに道路緊急ダイヤル（#9910）や110番、非常電話などで通報をお願いいたします。